

**JULIO 2015**

**Jóvenes de 16 a 24 años**

## El paro registrado baja en 8.989 personas en el mes de julio entre los menores de 25 años y cae un 14,31% en el último año

Al finalizar el mes de julio el número de **jóvenes entre 16 y 24 años** registrados en las oficinas de los servicios públicos de empleo **ha sido de 335.475**, un 2,61% menos que en junio pasado, lo que supone un descenso de 8.989 personas. Además, hay 56.012 personas menos que en julio de 2014, un descenso interanual del 14,31%.

Julio 2015	Variación Junio 2015		Variación Julio 2014	
<b>335.475</b>		<b>8.989</b>		<b>56.012</b>
		<b>2,61%</b>		<b>14,31%</b>

El peso de los menores de 25 años en el conjunto del paro registrado ha descendido levemente en el último mes, pasando del 8,4% en junio al 8,3% en julio.

### El paro registrado en función del sexo

**Leve predominio de los varones sobre las mujeres.** Por sexo la distribución del paro registrado en julio es 52% varones y 48% mujeres.

#### El descenso ha sido mayor entre los varones.

El número de parados entre los varones se ha situado en 174.117, un 3,35% menos que en junio. En el grupo de las mujeres se ha registrado un descenso del 1,80% alcanzando la cifra de 161.358 personas. Durante los últimos doce meses se ha totalizado un descenso de 31.951 en los varones y de 24.061 en las mujeres.



### El paro registrado en Comunidades y Provincias

**Son nueve las comunidades con porcentajes de jóvenes en el paro registrado, por debajo del total estatal.** Las comunidades con los porcentajes más bajos son Canarias (4,8%), Galicia (5,0%) y Cataluña (5,7%). Y en Andalucía (11,4%), Extremadura (11,2%) y Castilla La Mancha (10,0%) se han dado las tasas más altas. Ceuta y Melilla duplican la media nacional. Por provincias, destacan Santa Cruz de Tenerife (4,6%), A Coruña (4,6%) y Las Palmas (4,9%) con los valores más bajos, y los porcentajes más elevados de jóvenes en el paro registrado, hay que buscarlos en Jaén (15,4%), Córdoba (13,5%) y Ciudad Real (11,9%).

## JULIO 2015

## Jóvenes de 16 a 24 años

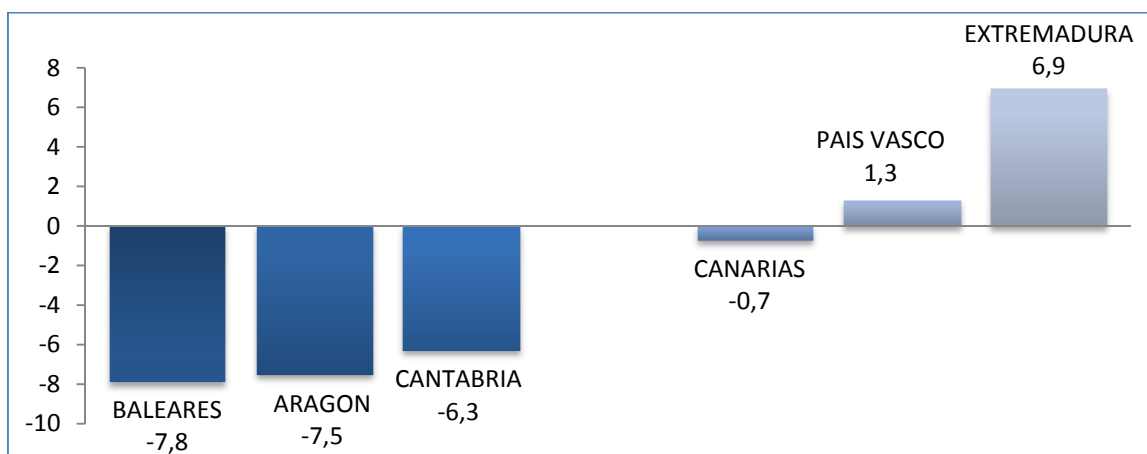
**El paro ha disminuido en todas las comunidades a excepción de Extremadura y País Vasco.** Las comunidades con un mayor descenso en el paro registrado respecto al mes anterior son: Baleares con un 7,8%, Aragón con el 7,5% y Cantabria con el 6,3%.

Por provincias, Huesca (-15,7%), Lleida (-11,1%) y Teruel (-10,8%) son donde más han bajado este mes las cifras de paro registrado. Y en Cáceres con el 9,4%, Badajoz con el 5,8% y Guipuzkoa con el 2,5% son las que muestran mayores aumentos respecto al mes anterior.

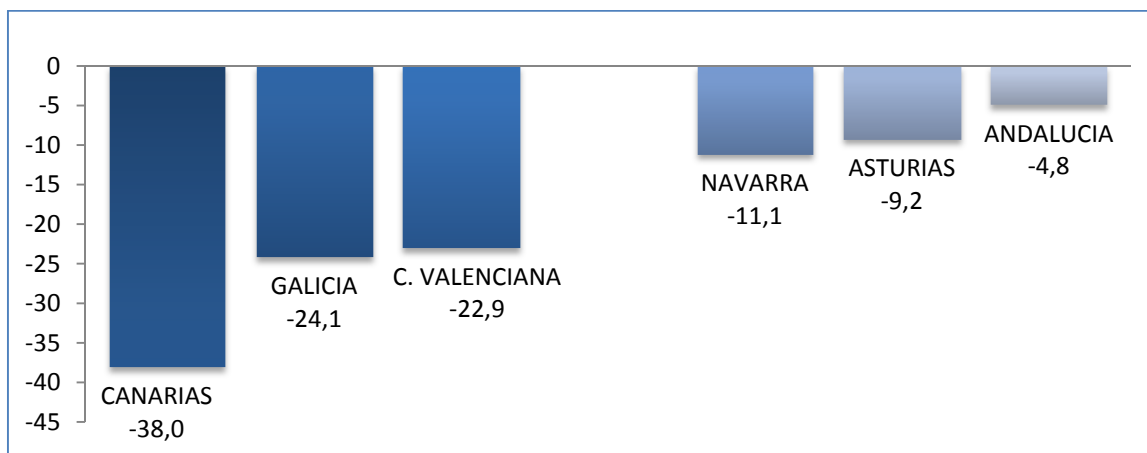
**Respecto a julio de 2014 el paro ha disminuido en todas las comunidades.** Los principales descensos se registran en Canarias (-38,0%), Galicia (-24,1%) y Comunidad Valenciana (-22,9%).

**El paro ha descendido en los últimos doce meses en todas las provincias salvo en Jaén.** Las provincias donde se ha originado un mayor descenso son Las Palmas (-38,7%), Santa Cruz de Tenerife (-37,1%), y Pontevedra (-27,2%).

VARIACIÓN MENSUAL PARO REGISTRADO EN CCAA - DATOS DESTACADOS



VARIACIÓN ANUAL PARO REGISTRADO EN CCAA - DATOS DESTACADOS



Fuente: Elaboración propia a partir de datos del Servicio Público de Empleo Estatal, AVANCE DE DATOS ESTADÍSTICO: PARO REGISTRADO.