



Paloma Polo Carreño

### [¿Por qué las cámaras de cine se mueven y los proyectores no?]

[Una imagen sin enmarcar no es una imagen, es un objeto en el espacio, no importa lo insustancial que el objeto sea]

Este proyecto propone la construcción de un artefacto que imite la estructura de los antiguos praxinoscopios. Pero el praxinoscopio proyectado no incluye diferentes imágenes, cortes que sintetizan una secuencia de una acción (generando la ilusión de movimiento al rotar). En la pieza, todas las representaciones serán copias de una misma. Este gesto cancela la función original del aparato. Queda reducida la producción de ilusión de movimiento al movimiento en sí mismo.

El paisaje se mueve de veras, cambia su posición en el espacio. Pero la velocidad aúna todas estas copias en una representación. Un parpadeo constante, parecido al efecto de la película cinematográfica al ser proyectada, los fotogramas discurriendo. Cuando todo se mueve, todo se mantiene igual.

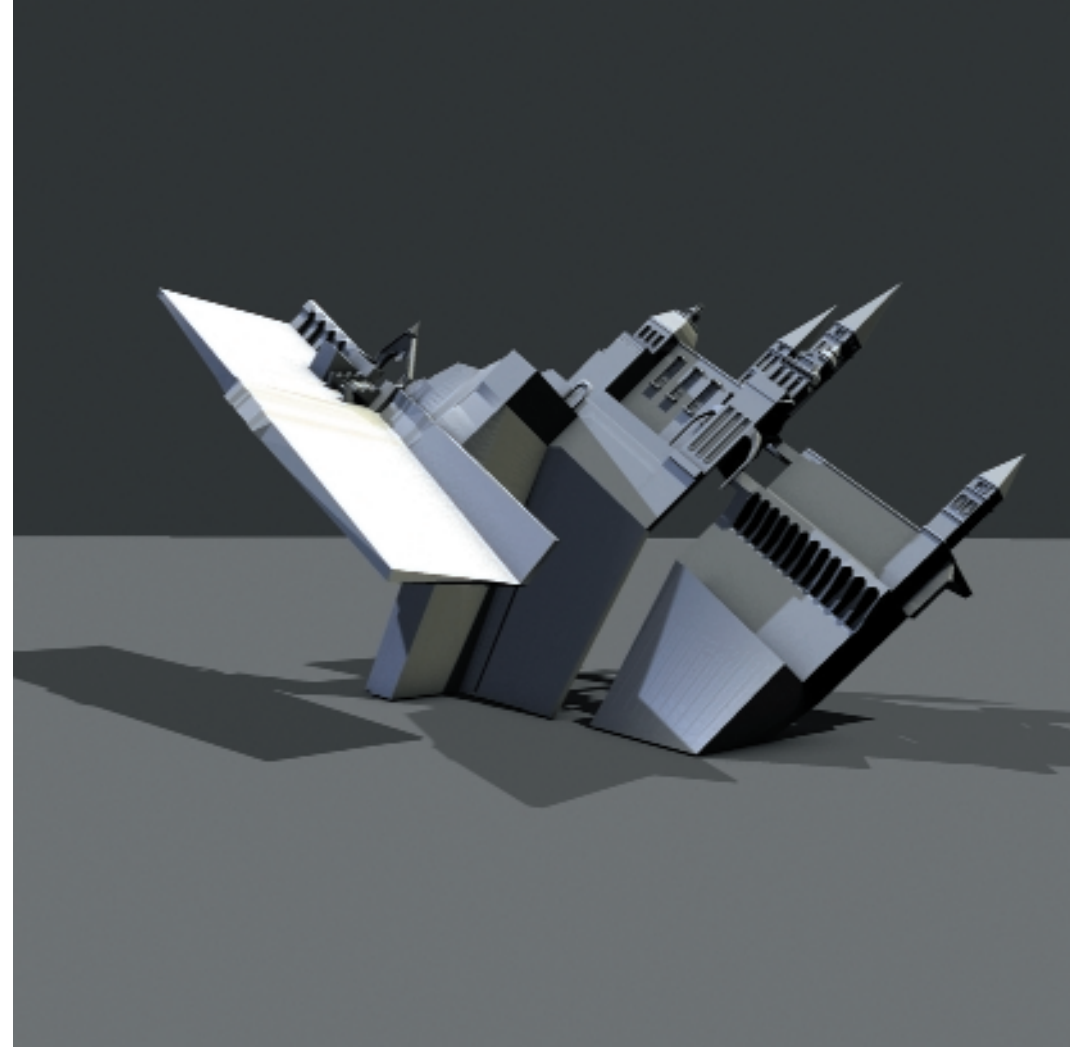
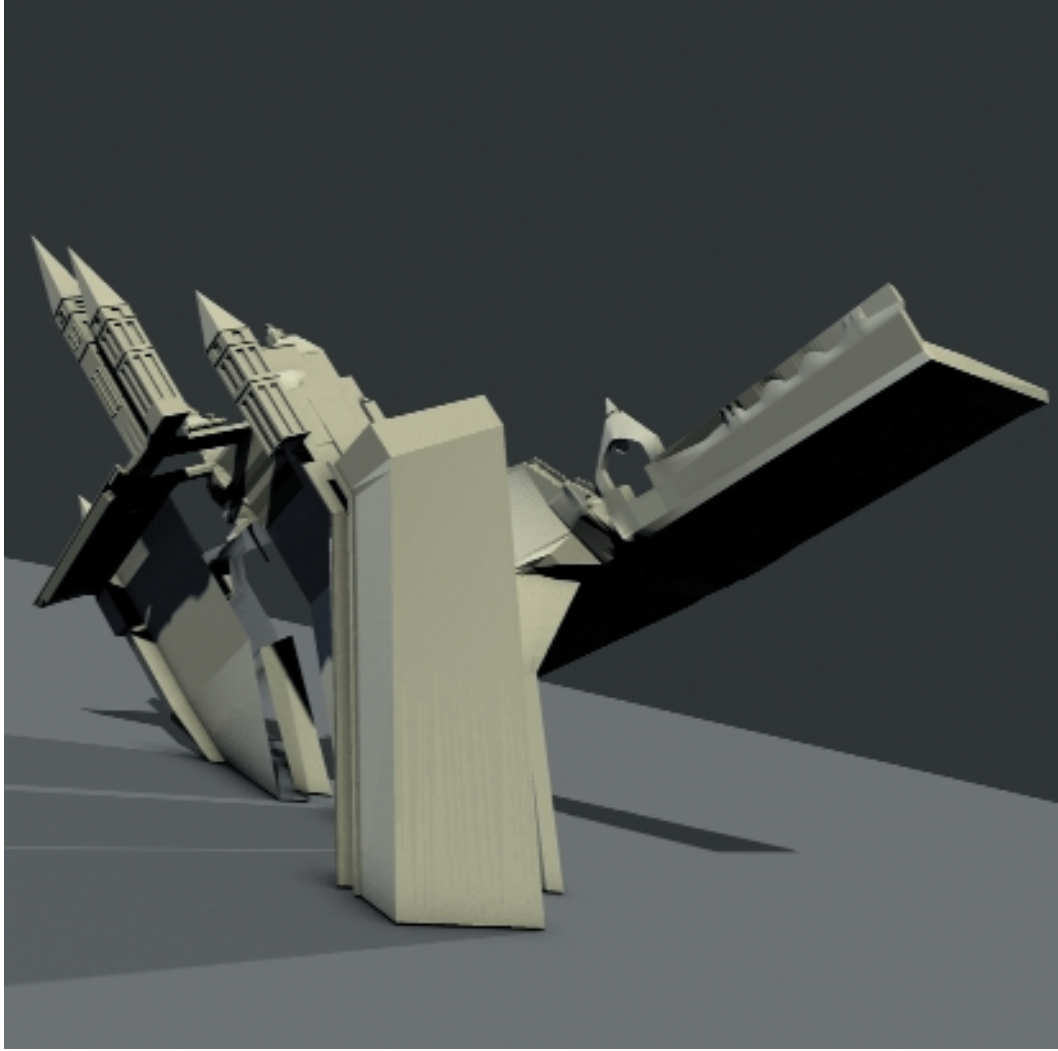
Cada representación es la reproducción tridimensional de un paisaje de la película "Ciudadano Kane" (Orson Welles, 1941). La escena fue pintada para ser rodada (un fondo pintado con tal verosimilitud que parece real en el filme). Ahora, se plantea realizarlo físicamente, adquiere carácter objetual, si bien esto no lo hace más real.

El paisaje del fotograma ilustra el castillo Xanadu, que hace su aparición misteriosa al comienzo de la película. Constituye una yuxtaposición de estilos y motivos arquitectónicos incongruentes, creado a partir de convencionalismos visuales muy familiares para el espectador, cada detalle se inspira en un prototipo histórico familiar.

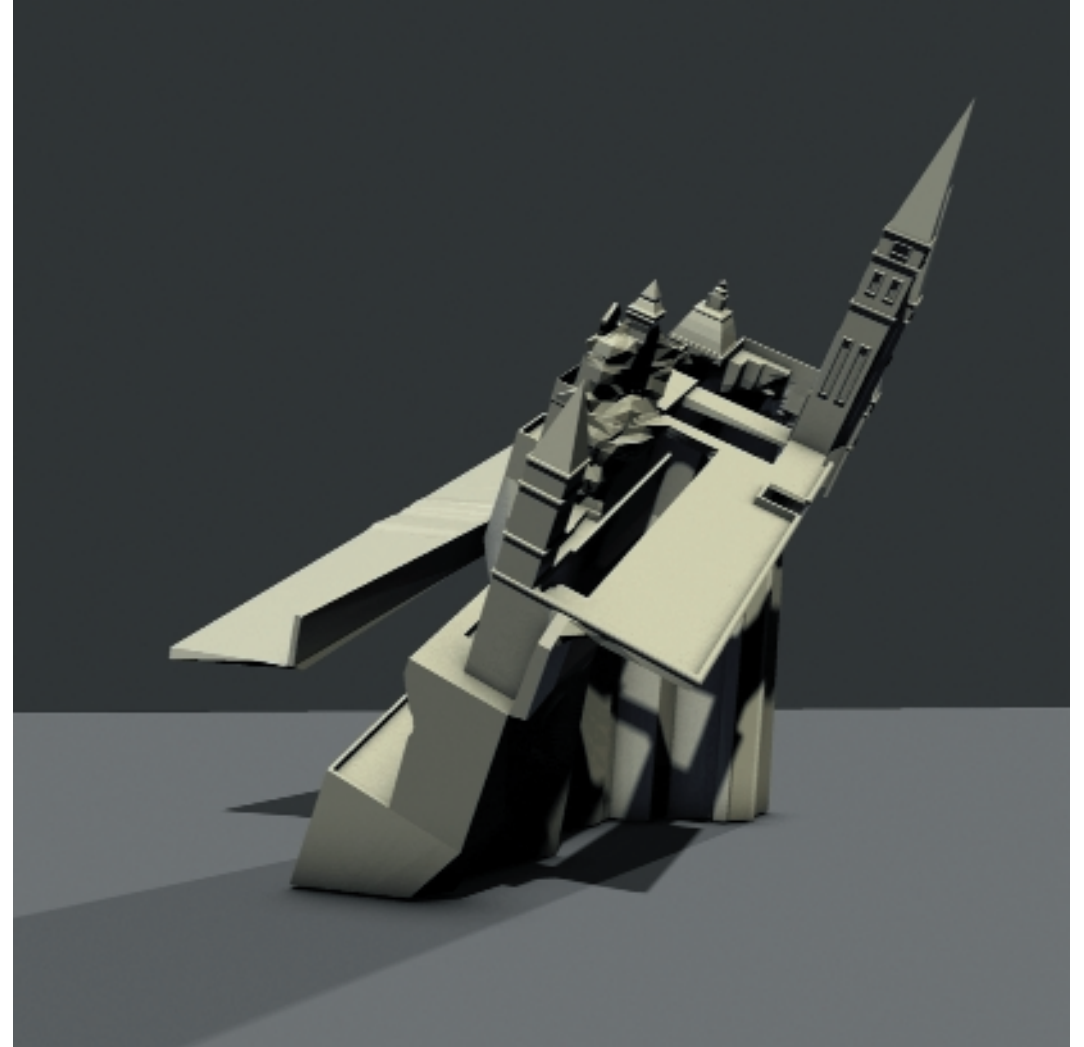
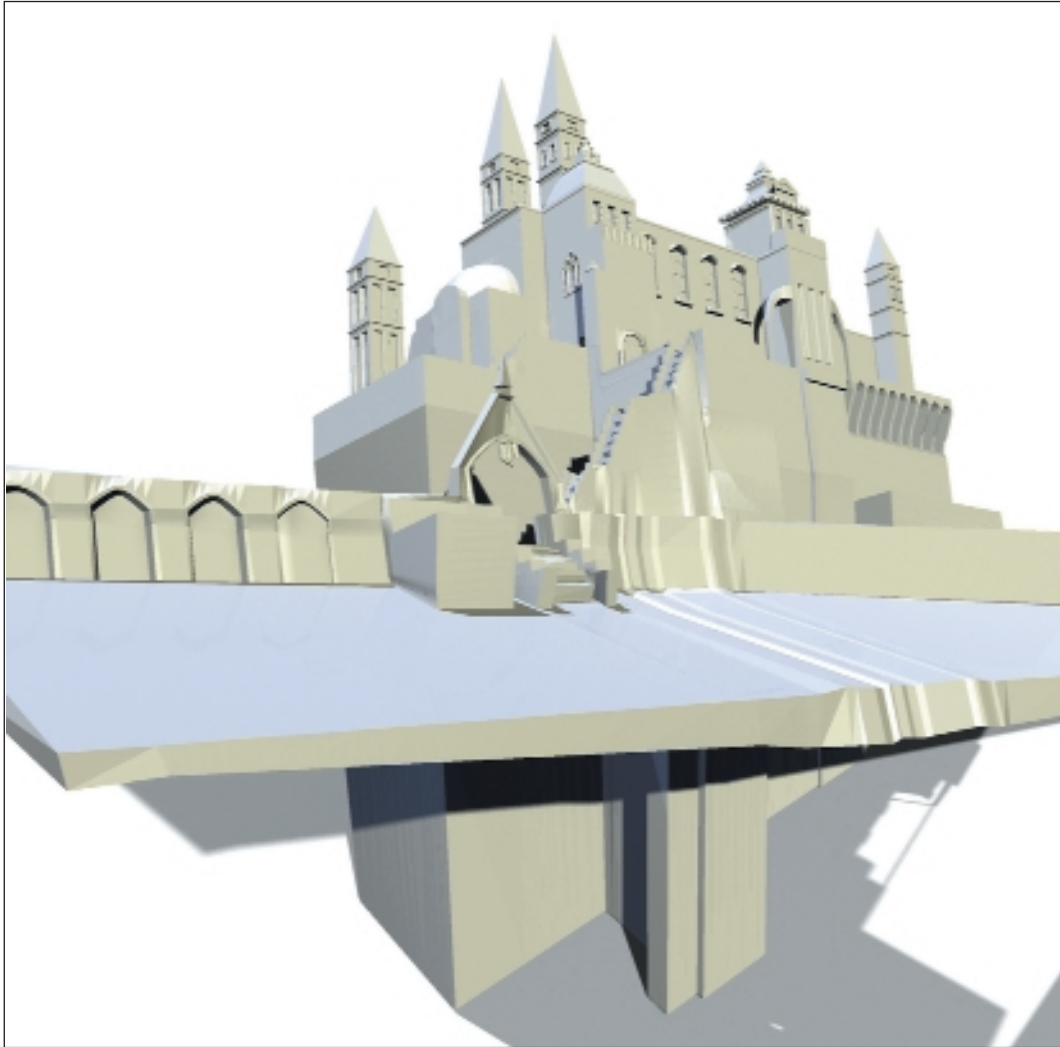
Al ser extraída del entorno que le confiere sentido, cada representación del castillo transformada en maqueta ocupará su correspondiente "casilla", sin otro objeto que la puesta en escena de esta estructura vaciada, despliegue consecuente únicamente con una vista.

Por este circular entre la expresión literal de las cosas y su sentido representativo discurre la voluntad de restar singularidad a la imagen producida (mediante un proceso que considera múltiples niveles de representación) y puesta en juego por este extraño artefacto. Pero esta búsqueda de la no-representación se frustra en la resistencia de las imágenes, conduciendo inevitablemente a la construcción de otras nuevas, que se ponen a trabajar o expresan a partir de los efectos adyacentes a estos procesos.

Agradecimientos a: Patricia Iglesias, Javier García, Karl Kühn y Adam Lowe.



*El movimiento perpetuo.* 2007  
120 x 120 x 60 cm.  
Resina, pintura acrílica, madera, aluminio, cristal.



Mi trabajo pretende un acercamiento a lo real, contempla, así, los mecanismos que construyen sus representaciones culturales. Dando prioridad a la cultura visual, intento estudiar cómo articulamos nuestra relación con las imágenes, qué sentido tienen nuestros gestos más corrientes hacia ellas. Mi preocupación por tareas simples, consensos automáticos y representaciones incuestionables conduce a una selección de motivos simples (no por ello menos complejos) que generan procesos de trabajo.

Me siento ligada a una suerte de poesía que frecuentemente encuentro en representaciones corrientes de temas convencionales. Buscando un orden de cosas en el mundo y cómo este se traslada a imágenes. Particularmente a imágenes que constan del arreglo adecuado, su sentido organizado de manera que nuestra comprensión esté asegurada. Estoy interesada en imágenes que respaldan nuestra confianza en lo que se presenta ante nosotros como afirmación tranquilizadora.

Todos sabemos que tomar consciencia de las cosas implica cambiarlas, las convierte, incluso, en algo artificial o siniestro. Las cosas vistas desde un punto de vista inusual devienen extrañas. No existe, en mi trabajo, la voluntad de re-enmarcar lo visual para que pueda ser pensado desde otra perspectiva. Mi empeño está en estudiar los medios a través de los que el acto de percepción y comprensión circulan, la coherencia que existe en relaciones establecidas para elaborar referentes verdaderos en la vida.

En las obras existe una preocupación continua por circunstancias y condiciones. Cómo, su combinación adecuada nos permite acceder a un tipo de verdad. Puesto que lo verdadero no se opone a lo falso sino a lo absurdo.

Hoy en día, mientras lo visual se desmaterializa por el efecto de los medios, en un mundo que deviene aceleradamente virtual, o precisamente como resultado de ello, pienso espontáneamente las imágenes como algo físico: imágenes con superficie, anverso y reverso. Una superficie permeable, siendo espejo (que nos refleja) o agujero negro (que nos absorbe). Esta "membrana variable", siempre comprometida con dos partes (dentro/fuera, observador/representación, el individuo/los otros...) se transforma en la referencia fundamental que confiere sentido, aquello con lo que ambos lados se miden.

## Paloma Polo Carreño

Madrid, 1983.

Licenciada en Bellas Artes por la Universidad Complutense de Madrid.  
Beca Erasmus en Camberwell College of Art. University of the Arts of London.

### >Exposiciones colectivas

2007

Colectiva de Dibujo. Galería Estampa. Madrid.  
Premio Joven Artes Plásticas UCM. Jardín Botánico. Madrid.  
Concurso de arte Joven La Latina. Distrito La Latina. Madrid.

2006

*Futuremap*. The Arts Gallery. University of the Arts of London. Londres.  
*Summer Shows*. Final Degree Exhibition. Camberwell College of Arts. Londres.

2005

Circuitos. Centro de Arte Joven. Madrid.  
*Efectos Espaciales*. Facultad de Bellas Artes de Madrid.  
Certamen de Artes Plásticas UNED. Casa de Velázquez. Madrid.

*Miradas*. Facultad de Bellas Artes de Madrid. 2004

Facultad de Medicina. Universidad Complutense de Madrid.

V Certamen Internacional de Pintura Joven. Fundación Barceló. Palma de Mallorca.

### >Premios y Becas

2007

Accésit Certamen Jóvenes Creadores de la Comunidad de Madrid.

Estancias Injuve para la Creación Joven. Mollina - Málaga.

2006

Finalista Premio Joven Artes Plásticas. Universidad Complutense de Madrid.

2005

Premio adquisición de obra en el *Certamen de Artes Plásticas* de la UNED.

2004

1er premio de pintura en el *II Certamen de Pintura y Escultura de la Facultad de Medicina*. (UCM).

Beca de taller dirigido por Eva Lootz.

*El Paisaje Contemporáneo*. Murcia. 2003

Beca de taller dirigido por Mireya Masó. *El Paisaje Contemporáneo*. Murcia.

### >Obra en colecciones

Colección de Artes Plásticas UNED. Madrid.  
Colección de Artes Plásticas de la Facultad de Medicina. Universidad Complutense. Madrid.

### >Contacto

+34 636 522 740

palomapl@yahoo.es

