

CAPÍTULO DOS. LA EVALUACIÓN DE LAS ACTITUDES HACIA LA VIOLENCIA Y LA DIVERSIDAD

2.1. Introducción

2.1.1. Violencia y actitudes hacia la diversidad

La representación que una persona o un grupo tiene de sus posibles víctimas, desempeña un decisivo papel en el riesgo de ejercer la violencia. El individuo violento suele creer que su violencia está justificada o es inevitable, y se conceptualiza a sí mismo cuando la utiliza como un héroe y a la víctima como un ser despreciable, inhibiendo la empatía. Así es más fácil emplear la violencia. La representación de una persona o un colectivo como inferior o como enemigo está estrechamente relacionada con su posible victimización. En función de lo cual no resulta sorprendente que la violencia que sufren determinados grupos, como las minorías étnicas o las mujeres, esté estrechamente relacionada con los estereotipos racistas y sexistas; que pueden llevar a justificar la violencia de los miembros del otro grupo, al asociarla con determinados valores (el honor, la defensa de lo propio o la masculinidad) en torno a los cuales todavía algunos individuos construyen su identidad (Fine, 1993).

Hay que tener en cuenta, por otra parte, que una de las causas más importantes de la violencia que se ejerce contra determinados grupos (las mujeres, las minorías, o los escolares que sufren situaciones de *bullying*) están estrechamente relacionadas con las diferencias de estatus y poder (Gerber, 1995). Y que los estereotipos existentes hacia dichas personas pueden ser utilizados para *legitimar* y mantener dichas diferencias. En apoyo de la relación existente entre estos dos problemas cabe interpretar también el hecho de que al igualarse el poder entre dos grupos las actitudes intergrupales suelen mejorar. Cambio que puede ser considerado como una prueba de la importancia que tiene construir activamente la igualdad desde la escuela para prevenir la violencia.

2.1.2. Componentes de la intolerancia y la violencia

La intolerancia y la violencia incluyen componentes de diversa naturaleza en torno a los cuales debe orientarse tanto su explicación como su prevención:

1) *El componente cognitivo* de la intolerancia consiste en percibir a los miembros que forman parte de determinados grupos como si fueran un único individuo, sin reconocer las diferencias que existen entre ellos, ni las semejanzas con el propio grupo. Otra de las características de este componente es la confusión de las diferencias sociales o psicológicas existentes entre grupos con las diferencias biológicas ligadas, por ejemplo, a la raza o al sexo, al creer que aquellas surgen automática e inevitablemente como consecuencia de éstas, sin tener en cuenta la influencia de la historia, la cultura, el aprendizaje... Estas dificultades cognitivas están estrechamente relacionadas con una serie de deficiencias que subyacen a todo tipo de violencia, como la dificultad para comprender los problemas sociales en toda su complejidad, reduciéndolos a categorías absolutas y dicotómicas (en términos de blanco y negro), las dificultades para inferir adecuadamente cuales son las causas que originan los problemas, o la tendencia a extraer conclusiones excesivamente generales a partir de informaciones parciales y sesgadas (Fincham et al, 1997). En función de la relevancia que este componente cognitivo tiene en las actitudes intergrupales de los adolescentes (Glock et al.,1975), puede explicarse por qué éstas suelen mejorar al incluir en la enseñanza actividades sobre el origen histórico de las diferencias entre grupos, y al superar la invisibilidad del grupo con menos poder en el currículum (Díaz-Aguado, 1992; 1996).

2) *El componente afectivo o valorativo* que subyace a estos problemas incluye: la asociación de la violencia con valores con los que el adolescente se identifica, el sentimiento de haber sido injustamente tratado que lleva a desear compensar dicha situación empleando la violencia contra los demás, la tendencia a considerar superiores los valores del propio grupo, o la asociación sexista de los valores femeninos con la debilidad y la sumisión, y los valores masculinos con la fuerza, el control absoluto, la dureza emocional, o la utilización de la violencia. Este componente permite explicar las relaciones observadas desde hace décadas y también en los estudios recientes entre la forma sexista de construir la identidad masculina y la mayor parte de la violencia que ejercen los hombres, incluyendo no sólo la que ejercen contra las mujeres sino también la que ejercen contra otros hombres e incluso contra sí mismos (Kauffman, 1997); así como la superior tendencia de los adolescentes a comportarse y a justificar la violencia en mayor medida que las adolescentes (Keltikangas et al, 1997; Pakaslahti y Keltikangas, 1997). En el aprendizaje de este componente tienen una especial influencia los valores observados en las personas que el adolescente utiliza como modelo de referencia para construir su identidad.

3) *Y el componente conductual* de la intolerancia y la violencia consiste en la tendencia a llevar dichos problemas a la práctica a través de la discriminación y la agresión. Su riesgo se incrementa cuando faltan alternativas positivas con las que dar respuesta a determinadas funciones psicológicas y sociales sin recurrir a dichas conductas destructivas (Strauss y Yodanis, 1997).

Glock y colaboradores (1975), en una de las investigaciones clásicas más importantes realizadas sobre el prejuicio en la adolescencia, llevada a cabo en centros de enseñanza secundaria a los que asistían distintos grupos étnicos, llegaron, entre otras, a las siguientes conclusiones:

- El componente cognitivo del prejuicio parece adquirir en la adolescencia una gran importancia; y se caracteriza por la dificultad cognitiva para reconocer los propios prejuicios y combatirlos. Lo que diferencia a los adolescentes con alto nivel de prejuicio de los que no lo tienen no es la percepción de diferencias entre los diversos grupos étnicos sino la explicación que se da a dichas diferencias. El adolescente tolerante puede percibir características negativas en los otros grupos, pero reconoce las condiciones sociales, culturales, económicas e históricas que subyacen a dichas diferencias; y cree, por tanto, que dichas características negativas pueden desaparecer si mejoran las condiciones que las originan.
- El prejuicio genera prejuicio. Los adolescentes que comienzan a relacionarse con compañeros que tienen actitudes racistas suelen cambiar sus propias actitudes en la misma dirección.
- La presencia de compañeros pertenecientes a los grupos minoritarios hacia los que existen prejuicios contribuye a su disminución cuando se dan oportunidades para establecer relaciones de amistad; y produce el efecto contrario (aumenta el prejuicio) cuando no se dan dichas oportunidades. Resultados que confirman la hipótesis establecida en este sentido por la *teoría del contacto* postulada por Allport (1954).

Por otra parte se ha comprobado que las personas que tienen actitudes intolerantes extremas se diferencian de las que no las tienen por: 1) su inferior capacidad para detectar el racismo y comprender la influencia que la historia y el contexto tienen en las actuales diferencias sociales; 2) la tendencia a percibir la realidad social de forma absolutista y dicotómica, en términos blanco-negro; 3) y el sentimiento de haber sido injustamente tratado, que provoca una fuerte hostilidad hacia colectivos que se consideran inferiores, especialmente cuando al mismo tiempo se perciben como receptores de protección social.

Los estudios realizados sobre la influencia de la educación en los componentes anteriormente expuestos reflejan que éstos se producen con una relativa independencia (Rosenfield y Stephan, 1981; Díaz-Aguado, Martínez Arias y Baraja, 1992):

- *El desarrollo cognitivo y la enseñanza de habilidades* de categorización y explicación causal influyen especialmente en el componente cognitivo.
- *Las actitudes que se observan* en los agentes de socialización (compañeros, padres, profesores) se relacionan fundamentalmente con el componente afectivo.
- *Y las experiencias específicas* que se han vivido en relación a individuos de grupos que se perciben diferentes o en la solución a los conflictos sociales influyen sobre todo en el componente conductual.

En función de lo cual, parece necesario incluir en la evaluación de la intolerancia y la violencia instrumentales que permitan conocer todos sus componentes: cognitivo, afectivo y conductual.

2.1.3. La intolerancia y la violencia no se producen de forma gratuita

La intolerancia y la violencia suelen ser utilizadas para responder a funciones psicológicas y sociales cuando no se dispone de recursos positivos para ello. Entre las que cabe destacar: 1. obtener experiencias de poder y de control; 2. simplificar la realidad; reduciendo los atributos individuales a las características grupales estereotipadas; 3. integrarse en el grupo de referencia, puesto que al compartir los prejuicios del gru-

po al que se pertenece aumenta la cohesión intragrupal y la sensación de seguridad y apoyo; 4. reducir la incertidumbre sobre la propia identidad, al categorizar de modo simplificado las diferencias entre el propio grupo y los otros grupos; 5. o resolver conflictos de intereses activando sesgos atribucionales que permiten justificar la propia conducta, aunque implique violencia y discriminación.

En relación a las funciones anteriormente mencionadas cabe considerar el hecho de que en determinadas condiciones aumente considerablemente el riesgo de intolerancia y violencia, como son: 1) la *incertidumbre sobre la propia identidad*, que se produce en situaciones de crisis o/y en determinados momentos vitales como la adolescencia, en las que puede incrementarse la necesidad de comprobar la integración en el grupo de referencia por la exclusión de otros; 2) las *situaciones de una alta activación* emocional (generadas por el miedo o la percepción de haber sido injustamente tratado) que obstaculizan procesos cognitivos de superior complejidad; 3) o los *conflictos de intereses*, que activan sesgos perceptivos para justificar la defensa de los del propio grupo.

2.1.4. Estudios sobre creencias relacionadas con la discriminación y la violencia

A través de las relaciones que cada individuo ha establecido con las personas más significativas de su entorno (en el familia, el grupo de iguales, la escuela, los medios de comunicación...) ha aprendido a dar significado a las semejanzas y diferencias existentes entre los distintos grupos con los que se relaciona, a juzgar como adecuado o inadecuado el comportamiento de los individuos que a ellos pertenecen, explicar por qué se producen los problemas que surgen en dichos contextos, así como otras creencias normativas que desempeñan un decisivo papel en la autorregulación de la conducta en situaciones conflictivas.

Uno de los estudios más importantes realizados hasta el momento sobre las creencias contrarias a la igualdad y a otros valores democráticos sigue siendo el llevado a cabo en los años 40 sobre la personalidad autoritaria (Adorno, Frenkel-Brunswick, Levinson, Sanford, 1950). En el cual se llegó a las dos conclusiones siguientes:

1) Las distintas dimensiones y manifestaciones contrarias a la igualdad (racismo, sexismo, etnocentrismo, creencias antidemocráticas, concepción jerárquica de las relaciones...) están estrechamente relacionadas entre sí, estructurándose en torno a la personalidad autoritaria. Estructura que se caracteriza por la tendencia a percibir la realidad de forma rígida (dicotómica), reduciendo las diferencias sociales a diferencias biológicas y rechazando todo lo que se percibe débil o diferente. A dicha personalidad subyace una profunda inseguridad personal, la incapacidad para soportar la ambigüedad, el sentimiento de haber sido injustamente tratado desde la infancia y una educación muy rígida o/y la ausencia de límites en torno a los cuales aprender a estructurar la propia conducta.

2) Los individuos con personalidad autoritaria tienden a basar su identidad en torno a una continua diferenciación entre el endogrupo (conjunto de personas con las que se identifican) y el exogrupo (conjunto de personas contra las cuales se construye la identificación), que es percibido de forma estereotipada y negativa como subordinado y explotable, de estatus inferior y/o como una amenaza para el propio grupo. Esta forma de construir la identidad está estrechamente relacionada con la estructura general a partir de la cual se perciben las relaciones sociales y la sociedad, y que se expresa a tra-

vés de un conjunto de rótulos simples, estereotipados y absolutistas (creencias antidemocráticas implícitas) en las que se reflejan, entre otras, las siguientes características: 1) una rígida representación de las personas en función de diferencias de estatus y poder; 2) la justificación de la violencia; 3) y el rechazo de los ideales de tolerancia, igualdad y paz, basado en creencias muy pesimistas sobre la naturaleza humana y el origen biológico de la violencia y la explotación.

3) Las características anteriormente expuestas parecen originarse desde las primeras relaciones que el niño y la niña establecen con las personas encargadas de su cuidado en el contexto familiar. No se trata de una simple imitación de actitudes. Afecta al desarrollo de los esquemas básicos a partir de los cuales se estructuran las relaciones y se conceptualiza la realidad. La personalidad autoritaria parece originarse en relaciones basadas en la obediencia y la sumisión, estructuradas de forma muy rígida y jerárquica. La falta de tolerancia y la rigidez del adulto con el niño, su intento de encontrar soluciones simples y absolutas para resolver los problemas que implica dicha relación, parecen transmitirse de generación en generación, convirtiéndose en el primer antecedente de la tendencia a rechazar todo lo que es débil o diferente y de una dificultad extrema para soportar la incertidumbre.

De lo anteriormente expuesto se deduce que para favorecer la superación de las creencias que conducen a la intolerancia y a la violencia es preciso proporcionar esquemas que permitan tolerar la incertidumbre y construir adecuadamente la propia identidad, sin necesitar establecerla contra los que se perciben diferentes o en situación de debilidad, descubriendo que todos y todas somos al mismo tiempo iguales y diferentes, que el significado que damos a la realidad no es la propia realidad, sino una construcción nuestra, y que las diferencias entre distintos grupos sociales suelen estar profundamente influidas por el contexto social y por la historia, así como la importancia que las diferencias de oportunidades suelen tener en este sentido.

Como reflejo de la situación que respecto a este tema existe en nuestro país actualmente cabe considerar los resultados obtenidos en el último informe del INJUVE «Juventud en España: 2000» (Martín Serrano y Velarde Hermida, (2001), en el que se encuentra que ha disminuido el porcentaje de los/as jóvenes que manifiesta su acuerdo con que «en determinadas circunstancias puede ser preferible un régimen autoritario, como una dictadura, a una democracia»; siendo en 2000 de un 3% frente al 7% de 1997; incrementándose el de los que consideran explícitamente que la democracia es preferible a cualquier otra forma de gobierno (en 2000 un 79%, frente al 75% en 1997). La identificación con la democracia aumenta con: la edad (sobre todo a partir de los 21 años) y el nivel de estudios. Y disminuye con el hecho de estar en paro, dedicarse solo a las tareas domésticas y pertenecer a clases sociales con dificultades de adaptación a los actuales cambios (antiguas clases medias y obreros no cualificados). Esta disminución de actitudes autoritarias resulta coherente con la que también se observa respecto a otras creencias antidemocráticas, como la aceptación de la violencia para resolver conflictos políticos o sociales. En este sentido, cabe considerar, por ejemplo, la actitud más bien favorable a la «formación de grupos de autodefensa y si fuera necesario al recurso a la violencia para limpiar la calle de traficantes, camellos y drogadictos», que expresa un 65% en 1996 y un 39% en 2000. Como reflejan estos datos, aunque se ha producido un avance en el rechazo a la violencia, su prevención debe ser todavía un objetivo prioritario. Los autores alertan, en este sentido, sobre la estrecha relación que se observa entre rechazo a la democracia y racismo, así como sobre la ne-

cesidad de adoptar medidas que eviten el incremento de ambos problemas, que podría producirse en el futuro, como está sucediendo en otros países de nuestro entorno. Además de las características anteriormente expuestas, otras condiciones que incrementan el riesgo de racismo son: ser varón, con sentimiento de haber fracasado en el sistema escolar, no leer y pasar mucho tiempo viendo la televisión.

2.1.5. La evaluación de las actitudes hacia la diversidad y la violencia a través de cuestionarios estandarizados

Los procedimientos utilizados tradicionalmente desde la psicología y la sociología para evaluar las actitudes hacia la diversidad han consistido fundamentalmente en cuestionarios estandarizados tipo Likert.

Las escalas tipo Likert son actualmente uno de los procedimientos más utilizados para evaluar los componentes cognitivo, evaluativo y conductual de la intolerancia. Consisten en una serie de afirmaciones y creencias sobre las que se solicita que la persona exprese su grado de acuerdo o desacuerdo, manifestando, de este modo, sus actitudes hacia la diversidad.

Los resultados de las encuestas sociológicas realizadas en España sobre las actitudes intolerantes en la población general permiten detectar claramente la existencia de dos tipos de elementos en este sentido: los que hacen referencia a temas altamente conflictivos y que permiten detectar mejor la intolerancia (referidos fundamentalmente a problemas de tipo económico, desempleo y delincuencia); y los que hacen referencia a temas menos controvertidos, hacia los que suelen manifestarse actitudes más tolerantes por la mayor parte de la población y que tratan, generalmente, del reconocimiento de derechos que no entran en conflicto con los propios.

En apoyo de la validez de la evaluación de este tipo de creencias en adolescentes a través de cuestionarios cabe interpretar los estrechas relaciones que se observan entre sus resultados y los obtenidos a través de (Díaz-Aguado, Dir, 1996; Slaby y Guerra, 1988):

- Entrevistas semiestructuradas aplicadas de forma individual, para evaluar la intolerancia y el riesgo de violencia.
- Procedimientos sociométricos aplicados a través del grupo de compañeros para evaluar el riesgo de sufrir exclusión y de sufrir y ejercer la violencia.

La validez de este tipo de medida también se confirma al estudiar de forma específica el sexismo y la violencia de género (Díaz-Aguado y Martínez Arias, 2001), encontrando que la tendencia a rechazar las creencias que conducen a la violencia en general están estrechamente relacionadas con la tendencia a rechazar todo tipo de creencias sexistas y de justificación de violencia de género. Otro de los resultados de la reciente investigación hemos llevado a cabo sobre este tema es que entre los adolescentes algunas de las creencias que justifican agredir a alguien que te ha quitado lo que era tuyo o que te ha ofendido cuentan con un nivel de aceptación preocupante.

2.1.6. Relación entre actitudes hacia la diversidad, justificación de la violencia y *bullying*

La evidencia disponible sobre este tema permite afirmar que una de las condiciones que incrementa de forma considerable el riesgo de ser víctima de *bullying* es pertenecer a un grupo sobre el que existen prejuicios y exclusiones en el conjunto de la sociedad.

Repetidamente se ha detectado en aulas de integración, en este sentido, que los niños y niñas con discapacidad tienen más riesgo de ser víctimas de la violencia de sus compañeros (Whitney, Nabuzoka y Smith, 1992). También están en superior situación de riesgo los niños que contrarían el estereotipo sexista tradicional (Rivers, 1999), los que tienen dificultades de expresión verbal (Hugh-Jones y Smith (1999), que suelen ser frecuentemente ridiculizados por ello, así como los que pertenecen a minorías étnicas o culturales, que con frecuencia sufren lo que podríamos denominar *acoso racista* (humillaciones, generalmente verbales, asociadas a dicha pertenencia), especialmente si están en desventaja académica o socioeconómica (Troyna y Hatcher, 1992).

Como reflejan estos resultados, el hecho de ser percibido como diferente o en situación de debilidad, incrementa considerablemente el riesgo de ser víctima de la violencia de los compañeros en la escuela tradicional, en la que se reproducen con demasiada frecuencia los prejuicios y estereotipos que existen en el conjunto de la sociedad, origen de una buena parte de las conductas de exclusión y violencia entre iguales que se dan en la escuela cuando no se llevan a cabo medidas explícitamente dirigidas a combatir estos problemas.

Los estudios realizados específicamente sobre la violencia entre escolares también confirman la relación anteriormente comentada, entre las creencias que justifican la violencia y su utilización, puesto que en ellos se comprueba que los agresores manifiestan un superior acuerdo con dichas creencias que sus compañeros (Bentley y Li, 1995; Bosworth *et al.*, 1999). De lo cual se deriva la posibilidad de interpretar dicho acuerdo como un indicador de riesgo y la necesidad de incluir en los programas de prevención actividades que ayuden a rechazar todo tipo de violencia.

En apoyo de la relación existente entre el *bullying*, el sexismo y la violencia de género, cabe interpretar los resultados obtenidos por Connolly *et al.* (2000) en un estudio realizado con adolescentes, en el que comprobaron que los que desempeñan el papel de matón con sus compañeros manifiestan actitudes contrarias a la igualdad entre hombres y mujeres, establecen relaciones de pareja de forma precoz, e incurrir en conductas de violencia de género, con mayor frecuencia que los otros estudiantes.

2.2. Objetivos e hipótesis

El punto de partida para la elaboración del instrumento de evaluación que aquí se estudia ha sido la integración de los elementos más discriminativos incluidos en cuestionarios anteriores destinados a evaluar el riesgo de violencia hacia determinados colectivos, al asociarlo al racismo y a la xenofobia (Díaz-Aguado, Dir., 1996) o al sexismo (Díaz-Aguado y Martínez Arias, 2001), con el objetivo de disponer de un único instrumento que redujera el tiempo de aplicación y permitiera evaluar junto a dichos problemas, el riesgo general de violencia así como el riesgo específico de violencia entre iguales, tanto en la escuela como en el ocio.

El principal objetivo del estudio que aquí se presenta es evaluar los distintos tipos de creencias que pueden conducir a la exclusión y a la violencia. Para lo cual se ha elaborado el *Cuestionario de Actitudes hacia la Diversidad y la Violencia (CADV)*, integrando elementos incluidos en instrumentos elaborados con anterioridad. La utilización de dicho instrumento dentro de los programas de prevención de la violencia debe permitir

adaptarlos a la peculiaridad de cada contexto y evaluar su eficacia. Con carácter más específico este estudio pretende:

- Disponer de un instrumento que permita evaluar con precisión y en el menor tiempo posible las distintas dimensiones de las creencias que incrementan el riesgo de exclusión y violencia: racismo, xenofobia, sexismo, sesgos que conducen a la violencia entre iguales, justificación de la violencia doméstica...
- Conocer la relación entre las creencias hacia la diversidad y la violencia, en las que se evalúan los componentes cognitivo y valorativo de la intolerancia, y la Disposición a relacionarse con compañeros de grupos minoritarios, en la que se evalúa el componente conductual. En relación a este objetivo, se plantea como:
 - *Hipótesis uno* que: «El acuerdo con las creencias intolerantes y de justificación de la violencia, correlacionará con el rechazo a relacionarse con compañeros de grupos minoritarios que sufren máxima intolerancia».
- Conocer la relación entre las actitudes hacia la diversidad y la violencia, evaluadas a través del CADV, y la participación en situaciones de violencia en la escuela y en el ocio, evaluadas a través del CEVEO. En relación a este objetivo se plantea como:
 - *Hipótesis dos* que: Las creencias que reflejan intolerancia, sexismo y justificación de la violencia correlacionarán con la participación en situaciones de violencia tanto en la escuela como en el ocio.

2.3. Método

En el capítulo uno puede encontrarse la descripción del procedimiento seguido en este estudio así como la de sus participantes.

Como se ha comentado con anterioridad, en la elaboración del cuestionario CADV se incluyeron una serie de elementos que habían demostrado permitir evaluar las *actitudes hacia otros grupos étnicos y culturales* (Díaz-Aguado, Royo, Segura y Andrés, 1996); y las *actitudes hacia el Género y la violencia* (Díaz-Aguado y Martínez Arias, 2001), completándolos con elementos nuevos, específicamente diseñados para evaluar creencias que conducen a la violencia en general y a la violencia entre iguales en particular.

Como aproximación a la validez se ha seguido la evidencia ligada con el constructo, estableciéndola mediante la técnica del Análisis Factorial. Se realizó en primer lugar un estudio de la dimensionalidad del cuestionario, reduciendo el conjunto de elementos a un número reducido de factores. Una vez determinados los principales factores o dimensiones, se procedió a estudiar la fiabilidad de cada uno de ellos, utilizando la aproximación de la *consistencia interna*, evaluada mediante el coeficiente alpha de Cronbach.

El cuestionario consta de tres partes, que fueron analizadas separadamente:

1. *Creencias hacia la diversidad y la violencia*, consta de 56 elementos. Pretende evaluar los componentes afectivo y cognitivo de las actitudes relacionadas con justificación de la violencia, las creencias sexistas y la intolerancia hacia grupos minoritarios.
2. *Disposición conductual hacia grupos minoritarios*, consta de 8 elementos. Pretende evaluar el componente conductual de las actitudes tolerantes a través de la disposición para interactuar con los grupos que sufren máxima o mínima intolerancia en nuestra sociedad.
3. *Disposición hacia el trabajo cooperativo*, consta de 7 elementos, que hacen referencia a la preferencia por diferentes formas de trabajo en el Centro escolar.

2.4. Resultados

2.4.1. Dimensiones en Creencias hacia la Diversidad y la Violencia

La matriz de correlaciones entre las respuestas dadas por los sujetos a las 56 creencias que componen esta primera parte del cuestionario fue sometida a un análisis de Componentes Principales. Se exploraron soluciones con un número diferente de factores, optando finalmente por la solución de 4 factores, basando esta decisión en la exploración del «scree test» o gráfico de los autovalores y en consideraciones teóricas. Una vez seleccionada la solución de 4 factores, la matriz de componentes fue rotada por medio de una solución oblicua, la solución Promax, puesto que desde la teoría se esperaba que las distintas dimensiones estuviesen correlacionadas. Esta solución de 4 factores explicó el 34.5% de la varianza total, cantidad aparentemente reducida, pero dentro del rango de los valores usuales en el análisis de elementos de tests, especialmente cuando su número es elevado. Dado que la solución final consiste en factores correlacionados, no se presentan los porcentajes de varianza explicados por cada uno de los factores después de la rotación, ya que la correlación existente entre ellos impide hablar estrictamente de la varianza explicada por cada uno.

La explicación de estos factores o dimensiones se presenta a continuación, mostrándose los elementos que los componen junto con sus saturaciones o pesos (que pueden interpretarse como correlaciones con el factor o variable latente) en las tablas 2.1 a 2.4. En ellas, para una mayor claridad en la interpretación se omitieron las saturaciones inferiores a .25.

- **Factor 1: Justificación de la violencia entre iguales como reacción y valentía.** Esta escala está formada por 16 elementos a través de los cuales se asocia la violencia entre iguales con la demostración del propio valor. El hecho de que se integren en este factor los dos elementos que relacionan la agresión con valores masculinos y la debilidad con valores femeninos sugiere que la justificación de la violencia entre iguales hace referencia implícita solamente a la identidad masculina tradicional. El conjunto de los 16 elementos muestra un coeficiente de consistencia interna de 0,85. Esta elevada consistencia también se manifiesta en altos valores de los coeficientes de discriminación de los ítems, o correlaciones de los elementos con el total de la escala, ya que todos excepto el ítem 13 alcanzan valores superiores a 0.40. En la tabla 2.1 se presentan los elementos que componen el factor junto con su saturación en el mismo. Los valores absolutos de estas saturaciones están acotados en el rango de 0 a 1, por lo que elementos con saturaciones próximas a 1 indican que el elemento en cuestión es muy importante en la definición del factor. Para obtener una puntuación en el factor se suman las puntuaciones alcanzadas en cada uno de los ítems: 14, 21, 34, 8, 2, 39, 7, 24, 27, 38, 13, 20, 4, 19, 10, 36.

Tabla 2.1. Elementos que configuran el factor 1 y saturaciones factoriales. Justificación de la violencia entre iguales como reacción y valentía.

Elementos	Saturaciones
Es correcto pegar a alguien que te ha ofendido (14)	,775
Conviene demostrar a tus compañeros que puedes meterte en peleas (21)	,674
Si no devuelves los golpes que recibes pensarán que eres un cobarde (34)	,666
Es correcto a veces amenazar a los demás para que sepan que tienes un carácter enérgico (8)	,650
Cuando un amigo/a agrade a alguien que le ha molestado debes ponerte de su parte (2)	,604
Se debe infundir miedo a algunas personas para que te respeten (39)	,572
Está justificado agredir a alguien que te ha quitado lo que era tuyo (7)	,557
Meterte en peleas los fines de semana hace que sean más divertidos (24)	,534
Las peleas entre jóvenes de fin de semana son inevitables (38)	,479
Puede estar justificado que un alumno raye el coche de un profesor que le ha suspendido (27)	,474
La violencia forma parte de la naturaleza humana, por eso siempre habrá guerras (13)	,414
Si alguien más fuerte que tú te amenaza no debes contarle para no ser un chivato (20)	,392
El hombre que parece agresivo es más atractivo (4)	,355
La mujer que parece débil es más atractiva (19)	,304
El chico/a que tiene miedo de algún compañero/a del instituto es un/a cobarde (10)	,278
Si los padres escuchan demasiado a sus hijos éstos pueden volverse unos quejitas (36)	,276

- **Factor 2. Creencias sexistas y justificación de la violencia doméstica.** Esta escala está formada por 17 elementos, que muestran en conjunto una elevada consistencia interna reflejada en un valor del coeficiente alpha de 0.85. La mayor parte de los elementos que la componen muestran coeficientes de discriminación (correlaciones con el total) superiores a 0.40, lo que refleja una alta homogeneidad de la escala. En los elementos que la componen se justifica el dominio patriarcal de la familia, la discriminación sexista, el maltrato infantil y la violencia contra la mujer. En la tabla 2.2 se presentan los elementos junto con el valor alcanzado por su saturación en el factor. Para obtener una puntuación total en la escala se suman las puntuaciones obtenidas en los 17 elementos siguientes: 28, 29, 5, 23, 32, 11, 22, 25, 6, 3, 26, 15, 18, 30, 33, 16 y 1.

Tabla 2.2. Elementos que configuran el factor 2 y saturaciones factoriales. Creencias sexistas y justificación de la violencia doméstica

Elementos	Saturaciones
Cuando una mujer es agredida por su pareja, algo habrá hecho ella para provocarlo (28)	,711
Un buen padre debe hacer saber a su familia quién es el que manda (29)	,691
Está bien que los chicos salgan con muchas chicas pero no al revés (5)	,679
Lo mejor es que el hombre asuma la responsabilidad en las decisiones familiares (23)	,623
Puede ser deseable que la mujer sea a veces sumisa (32)	,603
Está justificado que un hombre agrede a su mujer o a su novia cuando ella decide dejarle (11)	,533
La prevención del embarazo es responsabilidad de las chicas (22)	,529
La mayoría de las violaciones podrían haberse evitado si las víctimas... (25)	,527
Por el bien de los hijos la mujer que soporta violencia no debe denunciarlo (6)	,508
Una solución aceptable para disminuir el paro sería no favorecer el trabajo de la mujer (3)	,487
Hay que castigar con dureza a los niños para corregir su maldad natural (26)	,478
Los hombres no deben llorar (15)	,399
En caso de que uno de los padres debiera dejar de trabajar convendría que fuera la mujer (18)	,352
Si pides ayuda a los demás pensarán que no vales mucho (30)	,341
La violencia doméstica es un asunto de la familia y no debe salir de ahí (33)	,334
La violencia que sufren mujeres por sus compañeros se debe a los instintos biológicos de éstos (16)	,286
Ser fuerte y valiente es más importante para los chicos que para las chicas (1)	,265

- **Factor 3. Intolerancia y justificación de la violencia hacia minorías y como castigo.** Este factor está formado por 14 elementos, entre los cuales se incluye la xenofobia, el racismo, el rechazo a la tolerancia y a la diversidad, así como la justificación de la violencia hacia minorías que se perciben diferentes y el castigo. En la tabla 3 se presentan los elementos que lo componen junto con la correspondiente saturación. El conjunto de los 14 elementos también muestra una elevada consistencia interna, revelada tanto en el coeficiente alpha, que alcanza el valor de 0.82, como en los coeficientes de discriminación, todos ellos por encima de 0.30, excepto el elemento 45, ligeramente inferior. Para obtener una puntuación total en el factor se suman las puntuaciones de los siguientes elementos: 49, 48, 41, 47, 54, 55, 51, 35, 43, 53, 45, 52, 50, 56.

Tabla 2.3. Elementos que configuran el factor 3 y saturaciones factoriales. Intolerancia y justificación de la violencia hacia minorías y como castigo

Elementos	Saturaciones
Bastante difícil es la situación de los españoles para tener que dedicar dinero a los inmigrantes (49)	,709
Los inmigrantes hacen que aumente la delincuencia y la droga (48)	,708
Los inmigrantes quitan puestos de trabajo a los españoles (41)	,690
Promover la salida de los gitanos de España a otros países donde se adapten mejor (47)	,601
La expulsión de los judíos de España ayudó a conservar nuestra propia identidad (54)	,561
Aprobación grupos acciones violentas contra minorías (55)	,539
Los judíos se organizan entre ellos y consiguen mucho poder quitárselo a los demás (51)	,520
Puede ser necesario que los padres den una bofetada a sus hijos para que aprendan (35)	,497
Es difícil resolver los problemas que tienen los gitanos porque los llevan en la sangre (43)	,458
Su los niños estudian otras culturas pueden tener problemas con la identidad cultural (53)	,458
Viviendas específicas para gitanos evitando los conflictos con el resto de la sociedad (45)	,403
Un grupo en que se toleran demasiadas diferencias de opinión no puede durar mucho tiempo (52)	,365
De todas las religiones del mundo probablemente sólo una es la verdadera (50)	,304
Estaría dispuesto a votar partido político de ideología racista o xenófoba (56)	,409

➤ **Factor 4. Acuerdo con creencias tolerantes y de rechazo de la violencia.**

Este factor está formado solamente por 7 elementos, que hacen referencia a creencias tolerantes, y al rechazo a la violencia. Desde el punto de vista empírico, el factor es de menor relevancia que los anteriores, pero se mantuvo por su importancia teórica. Aunque se han incluido en otros factores anteriores, por su mayor saturación en ellos, en este factor también saturan con carga negativa los dos elementos de justificación de las bandas violentas y la disponibilidad al voto racista (incluidos en el factor 3), lo que refleja la relación negativa entre este factor y la identificación con grupos violentos y xenófobos. El coeficiente alpha o de consistencia interna, muy influido por el número de elementos, alcanza para esta subescala un valor considerablemente menor que en los anteriores, 0.67. No obstante, todos los elementos alcanzan coeficientes de discriminación en torno a 0.30 o superiores. En la tabla 2.4 se presentan los elementos y sus saturaciones en el factor. Para obtener una puntuaciones total en el factor se suman las puntuaciones de los siguientes ítems: 44, 40, 46, 17, 9, 42 y 31.

Tabla 2.4. Elementos que configuran el factor 4 y saturaciones factoriales.
Acuerdo con creencias tolerantes y de rechazo de la violencia

Elementos	Saturaciones
La educación debe ayudar a superar el rechazo a los homosexuales (44)	,676
Se debería reconocer el derecho de los homosexuales a casarse legalmente (40)	,659
Los judíos han tenido una influencia positiva en nuestra cultura (46)	,584
Hay que impedir la tendencia de algunos jóvenes a llevar navajas a lugares de ocio (17)	,506
El problema de la violencia contra las mujeres por parte de sus maridos afecta al conjunto de la sociedad (9)	,498
Los gitanos han contribuido de forma importante al enriquecimiento cultural de nuestra sociedad (42)	,466
Habría que abolir la pena de muerte en todo el mundo (31)	,441

En la tabla 2.5 se incluyen las correlaciones entre los cuatro factores del CAVD, que como puede observarse van en la dirección esperada, siendo elevadas y positivas entre los tres primeros factores, que hacen referencia a la violencia y la exclusión de distintos colectivos, y de muy escasa magnitud y negativa con el cuarto factor, en el que las creencias están redactadas de forma positiva, a favor de la igualdad y la tolerancia.

Tabla 2.5. Matriz de correlaciones entre los factores de las Creencias sobre la Diversidad y la Violencia

Matriz de correlaciones de componentes				
Componente	1	2	3	4
1	1.000			
2	.599	1.000		
3	.511	.467	1.000	
4	-.101	-.141	-9.800E-02	1.000

Método de extracción: Análisis de componentes principales.

Método de rotación: Normalización Promax con Kaiser

Las correlaciones anteriores se obtuvieron a partir de las denominadas «puntuaciones factoriales», que se obtienen dentro del procedimiento de análisis factorial mediante complejas operaciones matemáticas. En la práctica, no obstante, es más frecuente obtener las puntuaciones factoriales mediante la suma de los elementos que componen el factor, denominadas «puntuaciones sumativas», tal como se indica en las normas de corrección del cuestionario, presentadas más adelante. Las correlaciones calculadas con estas puntuaciones presentan un patrón similar, siendo superiores a 0.940 en los tres primeros factores, aunque algo más bajas en el cuarto.

Los resultados incluidos en la tabla 2.5 apoyan la existencia de relaciones significativas entre el acuerdo con las creencias que incluyen prejuicios y estereotipos hacia dis-

tintos colectivos y sugieren, una vez más, la conveniencia de evaluarlas sobre todo a través de la identificación del individuo con creencias antidemocráticas, en las que se niega el valor de la igualdad y se justifica la violencia, más que con frases en las que se reconocen los valores democráticos. Para explicarlo, hay que tener en cuenta que probablemente éstas últimas, en las que se reconocen los derechos y valores de las minorías, despiertan en mayor medida que aquellas la tendencia a responder más en función de lo que se considera socialmente deseable (o *políticamente correcto*) que en función de lo que realmente se piensa. A pesar de lo cual se mantiene en el cuestionario CADV este cuarto factor de creencias positivas para reducir el posible impacto perjudicial que podría tener incluir solamente creencias intolerantes.

En las tablas A2.1 a A2.4 del Anexo, correspondiente a este mismo capítulo, se incluyen los porcentajes de respuestas a las diversas opciones de los ítems que constituyen cada factor.

2.4.2. Dimensiones en Disposición Conductual hacia Grupos Minoritarios

Como se ha señalado antes, la segunda parte del cuestionario CADV está formada por un conjunto de 8 preguntas que hacen referencia a la disposición conductual hacia diversos grupos de extranjeros en la escuela, encabezadas bajo la etiqueta general de «¿Hasta qué punto te gustaría tener como compañero en el instituto a un chico/a.....?». En la figura 2.1 se presentan los estadísticos descriptivos de las medias de las respuestas a dicha pregunta (escala de 1 a 7).

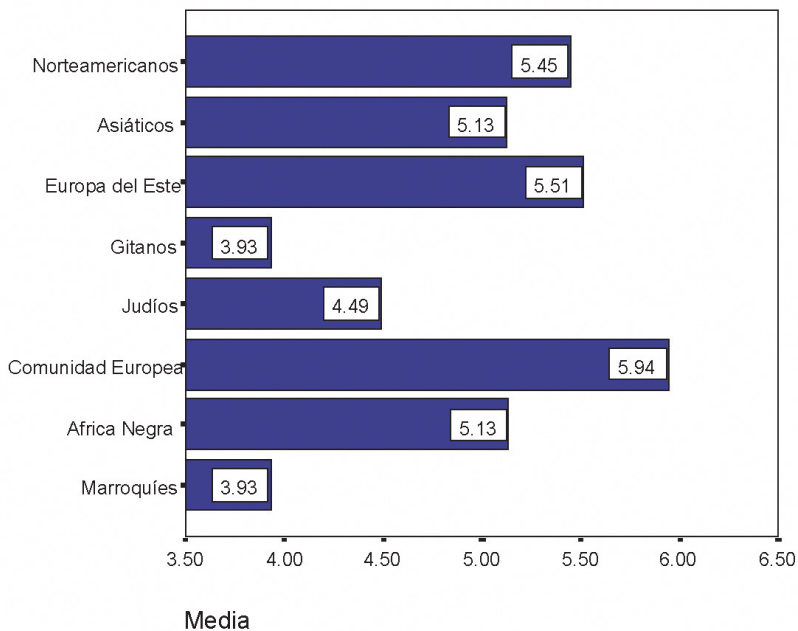


Figura 2.1 Disposición de los alumnos hacia diferentes grupos

Puede observarse que los grupos preferidos son los de la Unión Europea, seguidos de los norteamericanos y de los de antigua Europa del Este. Los menos preferidos son los marroquíes y gitanos, seguidos de los judíos.

De acuerdo a los resultados obtenidos en investigaciones anteriores (Díaz-Aguado, Dir., 1996) suponíamos que la disposición de los adolescentes tendería a agruparse en función del nivel de intolerancia. Por lo que se llevó a cabo un análisis de componentes principales, seguido de una rotación Promax, que permite factores correlacionados. Tal como esperábamos, los grupos tienden a agruparse en dos factores, que se describen a continuación. El factor 1 agrupa: compañeros de la Unión Europea, norteamericanos, Europa del Este y asiáticos (aunque éstos últimos tienen una pequeña saturación en el factor 2). El factor 2 agrupa a los compañeros gitanos, marroquíes, judíos y del África Negra (aunque éstos muestran una saturación moderada en el primer factor). Puede observarse que los componentes de este segundo factor son las minorías hacia las que se manifiesta habitualmente un mayor nivel de prejuicio y de intolerancia en la sociedad española. Los dos factores anteriores explican el 71,64% de la varianza total.

Los factores, con sus correspondientes saturaciones se presentan en la Tabla 2.6.

Tabla 2.6. Matriz de configuración de la disposición conductual hacia compañeros de grupos minoritarios

Tener como compañero a...	Matriz de configuración	
	1	2
alumnos de la CE	.914	
alumnos norteamericanos	.876	
alumnos de Europa del Este	.813	
alumnos asiáticos	.631	.308
alumnos gitanos		.967
alumnos marroquíes	.905	
alumnos judíos	.783	
alumnos africanos (África negra)	.363	.551

Los dos factores, aunque formados por un número muy reducido de elementos muestran una elevada consistencia interna, $\alpha = .8843$ para el primer factor y $\alpha = .8714$, para el segundo. Los dos factores muestran una elevada correlación, de 0.582, lo que pone de manifiesto que los adolescentes tolerantes tienden a mostrarse así con todos los grupos, sucediendo lo contrario en el caso de los adolescentes intolerantes

2.4.3. Dimensiones en la Disposición al Trabajo Cooperativo

En la tercera parte de la escala se les preguntaba por el estilo de trabajo preferido en la escuela. En la figura 2.2 se presentan las medias de las respuestas de los alumnos a las siete preguntas.

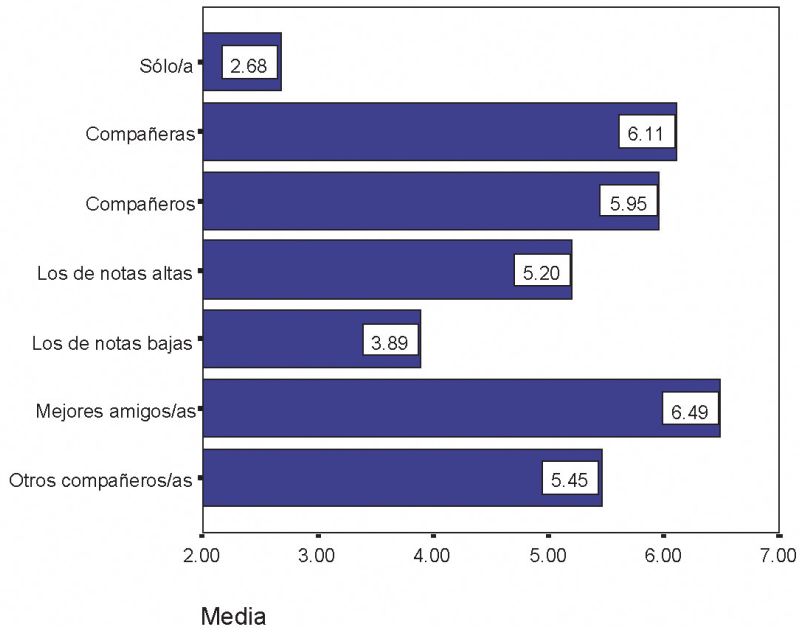


Figura 2.2. Estilos de trabajo preferidos en el instituto.

En la figura 2.2 puede observarse que, en orden descendente, las formas preferidas de trabajo son: con los mejores amigos/as; con compañeras; con compañeros. Y que las formas hacia las que manifiestan una menor preferencia son: solo/a; con los de notas bajas.

Con objeto de reducir la dimensionalidad de las preguntas para los análisis posteriores, se sometieron las respuestas de los sujetos a un análisis de Componentes Principales, dando lugar el resultado a dos factores que explican el 52% de la varianza total. Los factores y las saturaciones factoriales se presentan en la tabla 2.7.

Tabla 2.7. Análisis factorial hacia métodos de trabajo en el instituto.

Matriz de configuración ^a		
Te gusta trabajar en el instituto...	Componente	
	1	2
con compañeros	.723	
con compañeras	.683	
con tus mejores amigos/as	.647	
con otros compañeros/as	.608	
con los que tienen las notas más altas		.672
sólo/a	-.592	.623
con los que tienen las notas más bajas		.607

Método de extracción: Análisis de componentes principales.

Método de rotación: Normalización Promax con Kaiser

a. La rotación ha convergido en 3 iteraciones.

El primer factor representa un estilo de trabajo hacia la *Cooperación en situaciones simétricas*, y el segundo se caracteriza por la preferencia por el trabajo *Individual y asimétrico*.

2.4.4. Relación entre las creencias hacia la diversidad y la violencia y la disposición conductual hacia grupos minoritarios

En la tabla 2.8 se presentan las correlaciones entre las actitudes puestas de relieve en el cuestionario CADV y la disposición de los chicos/as a trabajar con compañeros de otros países.

Tabla 2.8. Correlaciones producto-momento de Pearson entre factores del CADV y disposición para el trabajo con compañeros de grupos minoritarios

Tener como compañeros a	Justificación de la violencia iguales	Creencias sexistas y violencia doméstica	Intolerancia y violencia hacia minorías	Creencias tolerantes y rechazo violencia
Norteamericanos	-.199**	-.210**	-.189**	.109**
Asiáticos	-.245**	-.246**	-.320**	.244**
De Europa del Este	-.218**	-.171**	-.280**	.155**
Gitanos	-.305**	-.300**	-.463**	.320**
Judíos	-.321**	-.317**	-.442**	.346**
De la Comunidad Europea	-.087*	-.094**	-.151**	.140**
Africanos del África Negra	-.206**	-.211**	-.366**	.292**
Marroquíes	-.303**	-.209**	-.442**	.341**

** . La correlación es significativa al nivel 0,01 (bilateral). n=805

*.La correlación es significativa al nivel 0,05 (bilateral).

El análisis del conjunto de correlaciones entre las Creencias sobre la Diversidad y la Violencia y la Disposición Conductual hacia Grupos Minoritarios refleja que:

- Como cabía esperar, el tercer factor, en el que se incluyen las *Creencias intolerantes y de justificación de la violencia hacia minorías y como castigo*, es el que aglutina las correlaciones más elevadas con la Disposición conductual a relacionarse con compañeros de minorías que sufren más la intolerancia de nuestra sociedad: gitanos (-.463), marroquíes (-.442), judíos (-.442), del África Negra (-.366), asiáticos (-.320), de Europa del Este (-.280). El hecho de que las correlaciones sean negativas refleja que a mayor acuerdo con las creencias intolerantes hay una menor disposición a relacionarse con compañeros de minorías. Las correlaciones son de escasa magnitud respecto a los grupos que se perciben más próximos: de la Unión Europea (-.151), norteamericanos (-.189).
- El esquema de correlaciones entre las *Creencias tolerantes y de rechazo de la violencia* y la Disposición conductual hacia grupos minoritarios va en la misma dirección de lo expuesto en el párrafo anterior, aunque en este caso las correlaciones son de menor magnitud, diferencia que lleva a aconsejar utilizar preferentemente el factor tres para evaluar los componentes cognitivo y valorativo de la intolerancia.
- Tanto el factor uno, *Justificación de la violencia entre iguales*, como el dos, *Creencias sexistas y de justificación de la violencia doméstica*, correlacionan de forma significativa y negativa con la Disposición conductual hacia los grupos minoritarios hacia los que existe más intolerancia. Resultados que apoyan la relación entre las distintas creencias de justificación de la violencia y la exclusión.
- El conjunto de las correlaciones que se observan entre las Creencias sobre la Diversidad y la Violencia y la Disposición conductual hacia los grupos minoritarios permite confirmar la hipótesis uno y apoya la validez de constructo de las escalas relacionadas.

También se obtuvieron las correlaciones entre las creencias hacia la Diversidad y la Violencia y la Preferencia por distintos métodos de trabajo en el Instituto. Las correlaciones, aunque estadísticamente significativas, fueron de escasa magnitud (inferiores a .20), por lo que no se incluyen aquí.

2.4.5. Relación entre las Actitudes hacia la diversidad y la violencia y las conductas excluyentes y violentas

Como se refleja en la tabla 2.9 y predecía nuestra hipótesis dos, la violencia evaluada a través del CEVEO correlaciona de forma significativa con las actitudes hacia la diversidad y la violencia, evaluadas a través del CADV, lo cual apoya la validez de constructo de ambas medidas.

Tabla 2.9. Correlaciones entre la participación en situaciones de violencia y exclusión y las creencias hacia la diversidad y la violencia, agrupadas en factores.

		Correlaciones			
		Creencias sexistas	Justificación violencia iguales	Intolerancia	Tolerancia
Víctima rechazo escuela	Correlación de Pearson	,117**	,077*	,065	,013
	Sig. (bilateral)	,001	,027	,064	,712
	N	825	825	825	825
Víctima agresión media escuela	Correlación de Pearson	,197**	,131**	,136**	-,045
	Sig. (bilateral)	,000	,000	,000	,193
	N	825	825	825	825
Víctima agresión extrema escuela	Correlación de Pearson	,183**	,136**	,117**	-,052
	Sig. (bilateral)	,000	,000	,001	,142
	N	795	795	795	795
Agresión media escuela	Correlación de Pearson	,203	,374	,275	-,053
	Sig. (bilateral)	,000	,000	,000	,126
	N	825	825	825	825
Agresión grave escuela	Correlación de Pearson	,315**	,356**	,202**	-,129**
	Sig. (bilateral)	,000	,000	,000	,000
	N	825	825	825	825
Víctima agresión media ocio	Correlación de Pearson	,118**	,121**	,081*	-,002
	Sig. (bilateral)	,001	,000	,021	,958
	N	825	825	825	825
Víctima agresión grave ocio	Correlación de Pearson	,165**	,165**	,103**	-,056
	Sig. (bilateral)	,000	,000	,003	,106
	N	825	825	825	825
Exclusión y agresión media ocio	Correlación de Pearson	,197**	,355**	,191**	-,037
	Sig. (bilateral)	,000	,000	,000	,289
	N	824	824	824	824
Agresión grave ocio	Correlación de Pearson	,254**	,294**	,165**	-,138**
	Sig. (bilateral)	,000	,000	,000	,000
	N	825	825	825	825

Como puede observarse en la tabla 2.9 y predecía nuestra hipótesis dos, las actitudes hacia la diversidad y la violencia evaluadas a través del CADV están significativamente relacionadas con la violencia que los y las jóvenes dicen ejercer o sufrir, tal como se evalúa a través del CEVEO, pudiéndose destacar que:

1.-Las creencias de justificación de la violencia están relacionadas con la violencia que los jóvenes declaran ejercer especialmente en la escuela y también, aunque algo menos, en el ocio. La dimensión más significativa del C.A.D.V. es, como cabía esperar, la *Justificación de la Violencia entre iguales como reacción y valentía* relacionada con la frecuencia con la que los jóvenes declaran: 1) excluir y rechazar a alguno de sus compañeros en la escuela (.374); 2) agredir físicamente y a través de coacciones graves en la escuela (.356); 3) humillar y rechazar a alguno de sus compañeros en el ocio (.355); 4) y agredir en el ocio (.294). El conjunto de creencias sexistas y de justificación de la violencia doméstica también está relacionado con la tendencia a la agresión (en la escuela

=.315; en el ocio =.254), así como con la tendencia a excluir y humillar (en la escuela =.203; y en el ocio =.197). Las creencias racistas y xenófobas también se relacionan, aunque en menor magnitud, con dichas conductas; destacando, en este sentido, sus correlaciones con las que informan llevar a cabo en la escuela (rechazar-humillar =.275; y agredir =.202)

2.-Las *Creencias sexistas y de justificación de la violencia doméstica* están ligeramente relacionadas con la tendencia a la victimización en la escuela. Como cabía esperar, el rol de víctima está mucho menos relacionado con las *Creencias intolerantes y de justificación de la violencia* que el rol de agresor, destacando únicamente las correlaciones que se observan entre dichas creencias y la frecuencia con la que se declara ser víctima en la escuela de agresiones de gravedad media (.197) y extrema (.183).

3. El conjunto de las correlaciones encontradas entre la participación en situaciones de violencia y exclusión, evaluadas a través del CEVEO, y el acuerdo con creencias intolerantes y de justificación de la violencia, evaluadas a través del CAVD, permiten comprobar nuestra segunda hipótesis y avalan la validez de constructo de ambas medidas.

2.4.6. Sensibilidad del CADV para evaluar los programas de intervención

Como se analiza en el capítulo cuatro del volumen dos, los *Programas de prevención de la violencia entre iguales en la escuela y en el ocio* resultan eficaces para mejorar los cuatro factores de Creencias hacia la Diversidad y la Violencia evaluados a través del CADV, lo cual avala la posibilidad de utilizar dichos factores, y especialmente los tres primeros, para evaluar la eficacia de dichos programas al comparar sus efectos con un grupo de control.

2.5. Conclusiones sobre las Actitudes hacia la Diversidad y la Violencia y su evaluación

A partir de los resultados obtenidos en el estudio que aquí se presenta pueden extraerse las siguientes conclusiones:

1. El *Cuestionario de Actitudes hacia la Diversidad y la Violencia, C.A.D.V.*, validado en este estudio, permite evaluar con precisión y rapidez, tres importantes condiciones que incrementan el riesgo de utilizar la violencia, sobre: 1) la justificación de la violencia entre iguales como reacción y valentía; 2) las creencias sexistas y de justificación de la violencia doméstica; 3) el racismo, la xenofobia y justificación de la violencia hacia minorías y como castigo. La evaluación de estas tres dimensiones a través del CADV antes de llevar a cabo los programas de prevención puede permitir adaptarlos a las necesidades prioritarias de los jóvenes con los que se va a trabajar; y la comparación del punto de partida con los resultados obtenidos después de participar en el programa puede permitir evaluar su eficacia.

2. El conjunto de los resultados obtenidos refleja, en la dirección de lo repetidamente observado en trabajos anteriores, que los componentes cognitivo y valorativo de la intolerancia y la violencia se activan, sobre todo, a través del acuerdo con creencias que expresan prejuicios y justifican la violencia (más que en el rechazo de las creencias

orientadas de forma positiva); y que en la disposición conductual hacia grupos minoritarios pueden diferenciarse claramente dos niveles de intolerancia.

3. El conjunto de las correlaciones encontradas confirma, en la dirección de lo previsto por el modelo de la personalidad autoritaria, la existencia de relaciones significativas entre las creencias que justifican distinto tipo de exclusión y de violencia (hacia los iguales, doméstica y de género y hacia los grupos minoritarios) pero obliga a reconocer también cierta especificidad entre estos tres ámbitos. Resultados que sugieren la necesidad de insertar la prevención de estos tres tipos de violencia en una perspectiva más amplia, sobre el valor de la igualdad y el respeto a los derechos humanos, incluyendo al mismo tiempo un tratamiento específico sobre cada problema, enseñando a detectar y a combatir el conjunto de prejuicios y estereotipos que a él conducen.

2.6. Normas de utilización del CADV

2.6.1. Normas de aplicación

El *Cuestionario de Actitudes hacia la Diversidad y la Violencia*, que incluye las escalas descritas anteriormente, puede ser aplicado de forma colectiva. Es muy importante crear un clima de confianza, aclarando que lo importante es contestar en función de lo que realmente se piensa, que no se trata de un examen y hacer referencia al carácter confidencial de las respuestas. Una forma de presentación puede ser la siguiente:

«A continuación encontrarás una serie de opiniones sobre lo que algunas personas piensan acerca de las diferencias y relaciones entre hombres y mujeres así como sobre los conflictos que a veces se producen en las relaciones entre compañeros, en la familia o en otras relaciones sociales. Lee cada una de ellas y puntúalas de 1 a 7, teniendo en cuenta que el 7 refleja máximo acuerdo y el 1 mínimo acuerdo. Recuerda que tus respuestas serán confidenciales».

Cuando los resultados obtenidos en este cuestionario vayan a utilizarse para formar los grupos heterogéneos, en los que se basa el programa de prevención de la violencia que se describe en el segundo volumen, puede resultar conveniente evitar que escriban su nombre en la hoja de respuestas pero asignar a cada adolescente un código conocido por la persona que vaya a formar dichos grupos (numerándolos por ejemplo a partir de una determinada letra de la lista).

2.6.2. Normas de corrección

Para corregir los resultados obtenidos en la primera parte del cuestionario, hay que agrupar las respuestas en los cuatro factores que se han obtenido, sumando las puntuaciones dadas en los elementos incluidos en cada uno de ellos, de acuerdo a la siguiente distribución:

- **Factor 1: *Justificación de la violencia entre iguales como reacción y valentía.***
Incluye los 16 elementos siguientes: 2, 4, 7, 8, 10, 13, 14, 19, 20, 21, 24, 27, 34, 36, 38 y 39.

- **Factor 2. Creencias sexistas y justificación de la violencia doméstica.** Incluye los 17 elementos: 1, 3, 5, 6, 11, 15, 16, 18, 22, 23, 25, 26, 28, 29, 30, 32 y 33.
- **Factor 3. Intolerancia y justificación de la violencia hacia minorías y como castigo.** Incluye los 14 elementos siguientes: 35, 41, 43, 45, 47, 48, 49, 50, 51, 52, 53, 54, 55 y 56.
- **Factor 4. Acuerdo con creencias tolerantes y de rechazo de la violencia.** Incluye los siete elementos siguientes: 9, 17, 31, 40, 42, 44 y 46.

Para corregir los resultados obtenidos en la segunda parte del cuestionario CADV, pueden mantenerse las puntuaciones hacia cada grupo o integrarse en función de los factores obtenidos en esta investigación, en los que se reflejan dos niveles en la disposición conductual:

- **Factor 1. Disposición conductual hacia grupos que sufren mínima intolerancia:** 62 (de la Unión Europea), 57 (norteamericanos), 59 (de Europa del Este), 58 (asiáticos).
- **Factor 2. Disposición conductual hacia grupos que sufren máxima intolerancia.** Incluye los siguientes elementos: 60 (gitanos), 64 (marroquíes), 61 (judíos), 63 (del África Negra).

2.6.3. Normas de interpretación

Para interpretar los resultados obtenidos en este cuestionario conviene tener en cuenta que los tres primeros factores de creencias están orientados de forma negativa, es decir que cuanto mayor sea la puntuación obtenida mayor es la identificación del individuo con la intolerancia y la violencia, mientras que con el cuarto factor de creencias y con los dos que hacen referencia a la disposición conductual sucede precisamente lo contrario, puesto que están orientados de forma positiva, y cuanto mayor sea la puntuación obtenida en ellos mayor es la tolerancia.

Para poder interpretar las puntuaciones directas obtenidas en un cuestionario estandarizado es conveniente compararlas con las obtenidas por un grupo de características similares. La forma más frecuente de expresar las puntuaciones de un grupo normativo es en términos de percentiles. Una puntuación percentil indica el *porcentaje de personas del grupo que puntúa por debajo de una puntuación particular*. Estas puntuaciones son de naturaleza ordinal, es decir, muestran la posición relativa de un individuo con respecto a su grupo normativo. Por ejemplo, una puntuación que corresponde al percentil 75 indica que el sujeto que obtiene esta puntuación se sitúa por encima del 75% de las personas de su grupo.

Las puntuaciones en percentiles dan una visión rápida y clara de la posición relativa de cada persona. Su principal dificultad es que las diferencias entre percentiles tienen un significado diferente dependiendo de su posición. Pequeñas diferencias entre puntuaciones en el rango medio de la distribución pueden exhibir amplias diferencias en percentiles. Dicho en otras palabras, los percentiles tienden a sobreenfatizar las diferencias en la zona media de la distribución y disminuir las diferencias en los extremos.

Para la interpretación de un percentil, es esencial conocer cuál es el grupo normativo de referencia, ya que la interpretación de una misma puntuación directa puede cambiar con grupos de referencia distintos.

A continuación se presentan los percentiles para las distintas escalas del CADV. Para interpretarlos conviene tener en cuenta que han sido elaborados a partir de las puntuaciones obtenidas antes de participar en los programas con el grupo de adolescentes descrito en el capítulo anterior.

Justificación de la violencia entre iguales como reacción y valentía

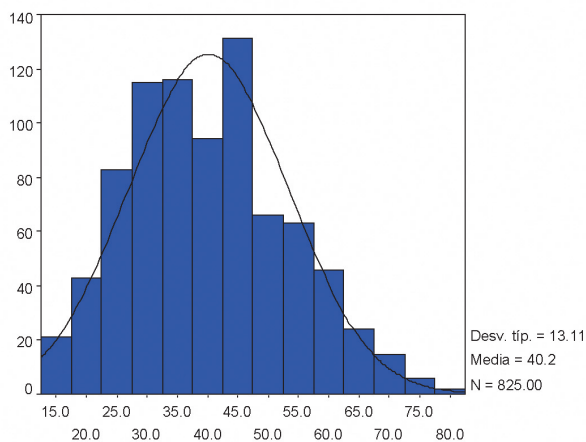


Figura 2.3. Justificación de la violencia entre iguales

Tabla 2.10. Justificación de la violencia entre iguales como reacción y valentía. Estadísticos descriptivos

N	Válidos	825
Media		40.1567
Mediana		39.0000
Desv. típ.		13.10829
Varianza		171.82719
Asimétrica		.386
Error típ.de asimetría		.085
Curtosis		-.335
Error típ. de curtosis		.170
Mínimo		16.00
Máximo		80.00

**Tabla 2.11. Justificación de la violencia entre iguales como reacción y valentía.
Rangos percentiles**

N	Válidos	825
Percentiles	5	20.0000
	10	24.0000
	15	26.0000
	20	28.0000
	25	30.0000
	30	32.0000
	35	34.0000
	40	36.0000
	45	37.0000
	50	39.0000
	55	41.0000
	60	44.0000
	65	44.0125
	70	46.0000
	75	48.0000
	80	51.0000
	85	55.0000
	90	58.0000
	95	63.0000

Prevención de la violencia y lucha contra la exclusión desde la adolescencia

Creencias sexistas y justificación de la violencia doméstica

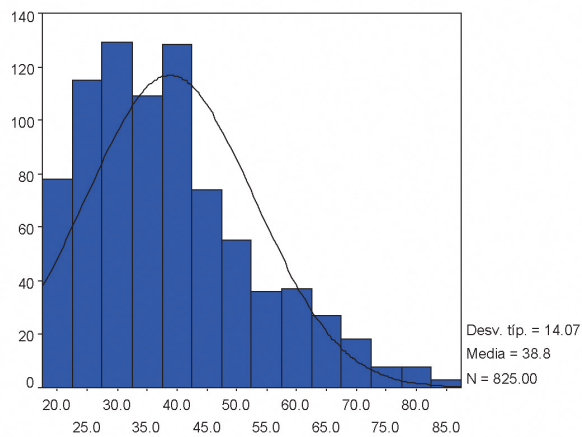


Figura 2.4. Creencias sexistas y justificación de la violencia doméstica

Tabla 2.12. Creencias sexistas y justificación de la violencia doméstica.
Estadísticos descriptivos

N	Válidos	825
Media		38.8497
Mediana		37.0000
Desv. típ.		14.07200
Varianza		198.021
Asimétrica		.864
Error típ.de asimetría		.085
Curtosis		.365
Error típ. de curtosis		.170
Rango		69.00
Mínimo		18.00
Máximo		87.00

Tabla 2.13. Creencias sexistas y justificación de la violencia doméstica.
Rangos percentiles

N	Válidos	825
Percentiles	5	21.0000
	10	23.0000
	15	25.0000
	20	27.0000
	25	28.0000
	30	30.0000
	35	31.0000
	40	33.0000
	45	34.0000
	50	37.0000
	55	38.0000
	60	40.0000
	65	41.0000
	70	44.0000
	75	47.0000
	80	49.0000
	85	54.0000
	90	60.0000
	95	66.0000

Intolerancia y justificación de la violencia hacia minorías y como castigo

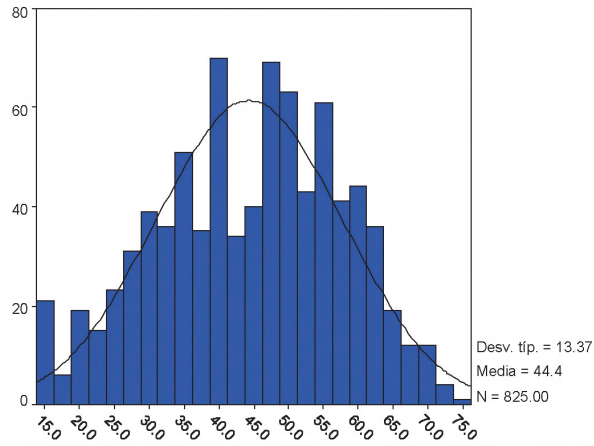


Figura 2.5. Intolerancia y justificación de la violencia hacia minorías y como castigo

Tabla 2.14. Intolerancia y justificación de la violencia hacia minorías y como castigo
Estadísticos descriptivos

N	825
Media	44.3688
Mediana	46.0000
Desv. típ.	13.37280
Varianza	178.832
Asimétrica	-.210
Error típ.de asimetría	.085
Curtosis	-.667
Error típ. de curtosis	.170
Rango	59.00
Mínimo	15.00
Máximo	74.00

Tabla 2.15. Intolerancia y justificación de la violencia hacia minorías y como castigo.
Rangos percentiles

N	825	
Percentiles	5	21.0000
	10	26.0000
	15	29.0000
	20	32.0000
	25	34.0000
	30	37.0000
	35	39.0000
	40	41.0000
	45	43.0000
	50	46.0000
	55	48.0000
	60	49.0000
	65	51.0000
	70	53.0000
	75	55.0000
	80	57.0000
	85	59.0000
	90	62.0000
	95	64.7000

Acuerdo con creencias tolerantes y de rechazo de la violencia

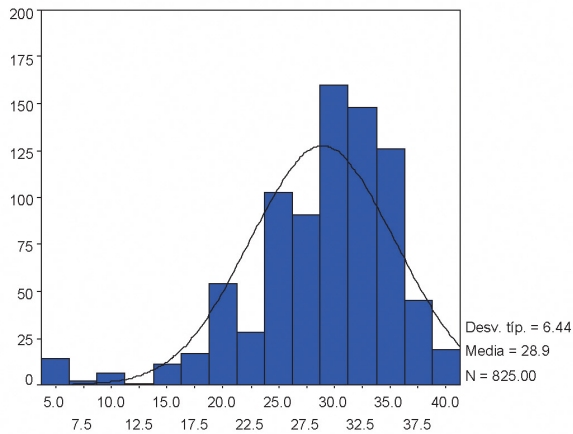


Figura 2.6. Acuerdo con creencias tolerantes y de rechazo de la violencia

Tabla 2.16. Acuerdo con creencias tolerantes y de rechazo de la violencia.
Estadísticos descriptivos

N	825
Media	29.9237
Mediana	30.0000
Desv. típ.	6.44346
Varianza	41.51821
Asimétrica	-1.242
Error típ.de asimetría	.085
Curtosis	2.264
Error típ. de curtosis	.170
Rango	34.00
Mínimo	5.00
Máximo	39.00

Tabla 2.17. Acuerdo con creencias tolerantes y de rechazo de la violencia.
Rangos percentiles.

N	825	
Percentiles	5	17.3000
	10	21.0000
	15	23.0000
	20	24.0000
	25	26.0000
	30	27.0000
	35	28.0000
	40	29.0000
	45	29.7000
	50	30.0000
	55	31.0000
	60	31.9976
	65	32.0000
	70	32.5639
	75	33.0000
	80	34.0000
	85	35.0000
	90	36.0000
	95	37.7000

Disposición hacia minorías y hacia el trabajo en el aula

En las tablas 2.18 y 2.19 se incluyen los estadísticos en los factores de grupos de alto y bajo prejuicio así como de los de patrones de trabajo (tabla 2.18) y los rangos deciles de las distribuciones.

Tabla 2.18. Disposición hacia grupos minoritarios y hacia el estilo de trabajo en la escuela. Estadísticos descriptivos.

	Grupos alto prejuicio	Grupos no prejuicio	Disp. trabajo grupo	Disp.no trabajo grupo
N	792	803	797	800
Media	17.4672	22.0241	24.0079	11.7798
Mediana	16.9687	22.0000	25.0000	12.0000
Desv. típ.	6.78392	5.37586	3.80993	3.41829
Varianza	46.02152	28.89985	14.51557	11.68471
Asimetría	-.105	-.796	-.1254	-.032
Error típ. de asimetría	.087	.086	.087	.086
Curtosis	-.816	.434	1.944	.022
Error típ. de curtosis	.174	.172	.173	.173
Mínimo	4.00	4.00	5.00	3.00
Máximo	28.00	28.00	28.00	21.00

Tabla 2.19. Disposición hacia grupos minoritarios y hacia el trabajo el etilo de trabajo. Cuartiles y Deciles

		Grupos prejuicio	Grupos no prejuicio	Disp. trabajo o grupo	Disp. no trabajo grupo
N		792	803	797	800
Percentiles	10	8.0000	16.00000	19.0000	8.0000
	20	11.2213	17.0000	21.0000	9.0000
	25	13.0000	18.0000	22.0000	9.0000
	30	14.0000	19.0000	23.0000	10.0000
	40	16.0000	21.0000	24.0000	11.0000
	50	16.9687	22.0000	25.0000	12.0000
	60	19.0000	24.0000	26.0000	12.0000
	70	22.0000	26.0000	27.0000	14.0000
	75	23.0000	28.0000	27.0000	14.0000
	80	24.0000	28.0000	28.0000	15.0000
	90	28.0000	28.0000	28.0000	16.0000

2.7. CADV

Centro:

Número:

Código:

Edad:

Fecha:

A. A continuación encontrarás una serie de opiniones sobre las diferencias y relaciones entre hombres y mujeres así como sobre los conflictos que a veces se producen en las relaciones entre compañeros, en la familia o en otras relaciones sociales. Lee cada una de ellas y puntúalas de 1 a 7, rodeando con un círculo el número correspondiente, teniendo en cuenta que el 7 refleja máximo acuerdo y el 1 mínimo acuerdo. Recuerda que tus respuestas son confidenciales.

Prevencción de la violencia y lucha contra la exclusión desde la adolescencia

1. Ser fuerte y valiente es más importante para los chicos que para las chicas 1 2 3 4 5 6 7
2. Cuando un amigo/a agrade a alguien que le ha molestado debes ponerte de parte de tu amigo/a. 1 2 3 4 5 6 7
3. Una solución aceptable para disminuir el paro sería no favorecer el trabajo de la mujer fuera de casa 1 2 3 4 5 6 7
4. El hombre que parece agresivo es más atractivo 1 2 3 4 5 6 7
5. Está bien que los chicos salgan con muchas chicas, pero no al revés 1 2 3 4 5 6 7
6. Por el bien de sus hijos, aunque la mujer tenga que soportar la violencia de su marido o compañero, conviene que no le denuncie 1 2 3 4 5 6 7
7. Está justificado agredir a alguien que te ha quitado lo que era tuyo 1 2 3 4 5 6 7
8. Es correcto amenazar a veces a los demás para que sepan que tienes un carácter enérgico 1 2 3 4 5 6 7
9. El problema de la violencia contra las mujeres por parte de sus maridos o compañeros afecta al conjunto de la sociedad 1 2 3 4 5 6 7
10. El chico o chica que tiene miedo de algún compañero/a del instituto es un cobarde. 1 2 3 4 5 6 7
11. Está justificado que un hombre agrede a su mujer o a su novia cuando ella decide dejarle. 1 2 3 4 5 6 7
12. Los profesores no deben intervenir en las peleas que se producen entre alumnos/as.. 1 2 3 4 5 6 7
13. La violencia forma parte de la naturaleza humana, por eso siempre habrá guerras... 1 2 3 4 5 6 7
14. Es correcto pegar a alguien que te ha ofendido 1 2 3 4 5 6 7
15. Los hombres no deben llorar 1 2 3 4 5 6 7

16. La violencia que sufren algunas mujeres por parte de sus maridos o compañeros se debe a que éstos no pueden reprimir sus instintos biológicos 1 2 3 4 5 6 7
17. Hay que impedir la tendencia de algunos jóvenes a llevar navajas a los lugares de ocio. 1 2 3 4 5 6 7
18. En el caso de que uno de los padres debiera trabajar menos para cuidar de los hijos convendría que fuera la mujer 1 2 3 4 5 6 7
19. La mujer que parece débil es más atractiva 1 2 3 4 5 6 7
20. Si alguien más fuerte que tú te amenaza con agredirte no debes contarle porque te convertirías en un «chivato». 1 2 3 4 5 6 7
21. Conviene demostrar a tus compañeros/as que puedes meterte en peleas.. 1 2 3 4 5 6 7
22. La prevención del embarazo es responsabilidad de las chicas . . . 1 2 3 4 5 6 7
23. Lo mejor es que el hombre asuma la responsabilidad en las principales decisiones familiares 1 2 3 4 5 6 7
24. Meterte en peleas los fines de semana hace que éstos resulten más divertidos. 1 2 3 4 5 6 7
25. La mayoría de las violaciones que se producen podrían haberse evitado si las víctimas hubieran vestido de forma menos provocadora o no hubieran ido por zonas y a horas peligrosas . . 1 2 3 4 5 6 7
26. Hay que castigar con dureza a los niños para corregir su maldad natural 1 2 3 4 5 6 7
27. Puede estar justificado que un alumno raye el coche de un profesor que le ha suspendido injustamente 1 2 3 4 5 6 7
28. Cuando una mujer es agredida por su marido, algo habrá hecho ella para provocarlo 1 2 3 4 5 6 7
29. Un buen padre debe hacer saber al resto de su familia quién es el que manda 1 2 3 4 5 6 7
30. Si pides ayuda a los demás pensarán que no vales mucho. 1 2 3 4 5 6 7
31. Habría que abolir la pena de muerte en todo el mundo... 1 2 3 4 5 6 7
32. Para tener una buena relación de pareja, puede ser deseable que la mujer sea a veces sumisa 1 2 3 4 5 6 7
33. La violencia que se produce dentro de casa es un asunto de la familia y no debe salir de ahí 1 2 3 4 5 6 7
34. Si no devuelves los golpes que recibes los demás pensarán que eres un cobarde 1 2 3 4 5 6 7
35. A veces puede ser necesario que los padres den una bofetada a sus hijos para que éstos aprendan 1 2 3 4 5 6 7
36. Si los padres escuchan demasiado a sus hijos, éstos pueden volverse unos «quejicas» 1 2 3 4 5 6 7

37. Los chicos/as que no tienen amigos/as
es porque no quieren tenerlos.. 1 2 3 4 5 6 7
38. Las peleas entre jóvenes que con frecuencia
se producen durante el fin de semana son inevitables 1 2 3 4 5 6 7
39. Se debe producir miedo a algunas personas
para que te respeten.... 1 2 3 4 5 6 7

B. A continuación encontrarás una serie de opiniones sobre lo que algunas personas piensan acerca de ciertos grupos minoritarios de nuestra sociedad. Lee cada una de ellas y puntúalas de 1 a 7, teniendo en cuenta que el 7 refleja máximo acuerdo y el 1 mínimo acuerdo.

40. Se debería reconocer el derecho de las parejas
homosexuales a casarse legalmente 1 2 3 4 5 6 7
41. Los inmigrantes quitan puestos de trabajo a los españoles 1 2 3 4 5 6 7
42. Los gitanos han contribuido de forma importante al
enriquecimiento cultural de nuestra sociedad 1 2 3 4 5 6 7
43. Es muy difícil resolver los problemas que tienen
los gitanos porque los llevan en la sangre 1 2 3 4 5 6 7
44. La educación debe ayudar a superar el rechazo a
las personas homosexuales 1 2 3 4 5 6 7
45. Se deberían crear zonas de viviendas específicas para
gitanos en las que puedan vivir como quieran, evitando así
los conflictos con el resto de la sociedad 1 2 3 4 5 6 7
46. Los judíos han tenido una influencia
positiva en nuestra cultura 1 2 3 4 5 6 7
47. Se debería promover la salida de los gitanos de España,
hacia otros países en los que se puedan adaptar mejor 1 2 3 4 5 6 7
48. Los inmigrantes hacen que aumente la delincuencia y la droga . . . 1 2 3 4 5 6 7
49. Bastante difícil es la situación económica de los españoles
como para tener que dedicar dinero a ayudar a los inmigrantes . . . 1 2 3 4 5 6 7
50. De todas las religiones que hay en el mundo probablemente
sólo una es la verdadera 1 2 3 4 5 6 7
51. Los judíos se organizan entre ellos y consiguen mucho poder,
quitándoselo a los demás 1 2 3 4 5 6 7
52. Un grupo en el que se toleran demasiadas diferencias
de opinión no puede durar mucho tiempo. 1 2 3 4 5 6 7
53. Si los niños estudian en la escuela otras culturas pueden
tener problemas en su propia identidad cultural 1 2 3 4 5 6 7
54. La expulsión de los judíos de España (en 1492) ayudó
a conservar nuestra propia identidad 1 2 3 4 5 6 7

55. En distintos países europeos están surgiendo grupos que promueven acciones abiertamente discriminatorias, incluso violentas, contra ciertas minorías (marroquíes, gitanos, judíos...)
¿Hasta qué punto apruebas la acción de estos grupos?
(1 mínima aprobación; 7 máxima aprobación) 1 2 3 4 5 6 7
56. ¿Estarías dispuesto a votar a un partido político de ideología racista o xenófoba?
(1 mínima disposición, 7 máxima disposición) 1 2 3 4 5 6 7

C. ¿Hasta qué punto te gustaría tener como compañero/a de trabajo en el instituto a un alumno/a perteneciente a cada uno de los siguientes grupos?. Rodea con un círculo el número correspondiente teniendo en cuenta que el 7 refleja que te gustaría mucho y el 1 que no te gustaría nada.

57. Norteamericanos 1 2 3 4 5 6 7
58. Asiáticos 1 2 3 4 5 6 7
59. De Europa del Este 1 2 3 4 5 6 7
60. Gitanos 1 2 3 4 5 6 7
61. Judíos 1 2 3 4 5 6 7
62. De la Comunidad Europea 1 2 3 4 5 6 7
63. Africanos (del África negra) 1 2 3 4 5 6 7
64. Marroquíes 1 2 3 4 5 6 7

¿Hasta qué punto te gusta trabajar en el instituto?

65. Solo/a 1 2 3 4 5 6 7
66. Con compañeras 1 2 3 4 5 6 7
67. Con compañeros 1 2 3 4 5 6 7
68. Con los/as que tienen notas altas 1 2 3 4 5 6 7
69. Con los/as que tienen notas bajas 1 2 3 4 5 6 7
70. Con tus mejores amigos/as 1 2 3 4 5 6 7
71. Con otros compañeros/as 1 2 3 4 5 6 7

2.8. Anexo

Tabla A2. 1. Descripción de los porcentajes de respuesta a los elementos del factor uno del CADV. Justificación de la violencia entre iguales como reacción y valentía

	1	2	3	4	5	6	7
	%	%	%	%	%	%	%
Cuando un amigo/a agrede a alguien que le ha molestado debes ponerte de parte de tu amigo/a	16,9%	10,0%	11,9%	21,7%	12,1%	7,6%	19,7%
El hombre que parece agresivo es más atractivo	65,1%	10,2%	7,3%	9,3%	3,8%	1,8%	2,6%
Está justificado agredir a alguien que te ha quitado lo que era tuyo	29,9%	13,9%	14,2%	17,6%	7,9%	4,3%	12,1%
Es correcto amenazar a los demás para que sepan que tienes un carácter enérgico	41,0%	18,4%	12,5%	12,6%	7,8%	3,3%	4,5%
El chico o chica que tiene miedo de algún compañero/a es un cobarde	48,0%	14,0%	11,2%	12,5%	5,5%	2,7%	6,2%
La violencia forma parte de la naturaleza humana, por eso siempre habrá guerras	27,2%	11,2%	9,0%	16,4%	10,2%	6,1%	19,8%
Es correcto pegar a alguien que te ha ofendido	35,0%	19,3%	13,9%	14,5%	7,1%	3,2%	7,0%
La mujer que parece débil es más atractiva	55,2%	9,3%	6,5%	15,0%	4,5%	2,7%	6,8%
Si alguien más fuerte que tú te amenaza con agredirte no debes contarle, te convertirías en chivato	62,5%	9,9%	5,6%	10,0%	3,2%	2,8%	6,0%
Conviene mostrar a tus compañeros que puedes meterte en peleas	60,9%	11,3%	9,2%	9,9%	3,6%	1,7%	3,4%
Meterte en peleas los fines de semana hace que éstos sean más divertidos	80,9%	7,3%	2,5%	3,2%	1,5%	1,3%	3,3%
Puede estar justificado que un alumno raye el coche de un profesor que le ha suspendido	63,4%	11,6%	6,8%	6,8%	3,2%	1,4%	6,9%
Si no devuelves los golpes que recibes, los demás pensarán que eres un cobarde	30,6%	9,4%	8,7%	13,8%	8,7%	6,3%	22,6%
Si los padres escuchan demasiado a sus hijos éstos pueden volverse unos quejicas	39,5%	8,9%	10,1%	17,7%	8,0%	4,0%	11,7%
Las peleas entre jóvenes que con frecuencia que producen los fines de semana son inevitables	37,5%	10,1%	9,6%	15,0%	5,8%	6,5%	15,6%
Se debe infundir miedo a algunas personas para que te respeten	42,7%	12,9%	9,5%	16,0%	7,3%	3,2%	8,4%

Tabla A 2. 2 Descripción de los porcentajes de respuesta a los elementos del factor dos del CADV. Creencias sexistas y justificación de la violencia doméstica.

	1	2	3	4	5	6	7
	%	%	%	%	%	%	%
Ser fuerte y valiente es más importante para los chicos que para las chicas	23,4%	5,6%	6,5%	13,3%	13,4%	15,3%	22,4%
Una solución aceptable para disminuir el paro sería no favorecer el trabajo de la mujer fuera de casa	73,3%	3,8%	2,9%	8,8%	3,2%	3,3%	4,5%
Está bien que los chicos salgan con muchas chicas, pero no al revés	70,4%	6,0%	4,2%	8,8%	2,0%	1,9%	6,7%
Por el bien de sus hijos, aunque la mujer tenga que soportar la violencia de su compañero conviene que no le denuncie	78,2%	5,2%	2,3%	3,2%	1,5%	0,8%	8,8%
Está justificado que un hombre agrede a su mujer o a su novia cuando ella decide dejarle	89,0%	3,2%	2,2%	2,5%	1,0%	0,3%	1,9%
Los hombres no deben llorar	63,3%	7,4%	3,1%	6,6%	5,9%	3,1%	10,6%
La violencia que sufren algunas mujeres por parte de sus compañeros se debe a que no pueden reprimir instintos biológicos	43,8%	8,4%	8,5%	21,6%	6,0%	3,1%	8,6%
En el caso de que uno de los padres debiera trabajar menos para cuidar de los hijos convendría que fuera la mujer	39,5%	8,3%	8,4%	15,9%	6,4%	5,7%	15,8%
La mujer que parece débil es más atractiva	55,2%	9,3%	6,5%	15,0%	4,5%	2,7%	6,8%
La prevención del embarazo es responsabilidad de las chicas	71,9%	7,5%	4,3%	7,4%	3,0%	0,9%	5,0%
Lo mejor es que el hombre asuma la responsabilidad en las principales decisiones familiares	50,3%	10,1%	8,4%	16,6%	4,7%	2,5%	7,4%
La mayoría de las violaciones que se producen podrían haberse evitado si las víctimas...	46,6%	9,8%	7,5%	11,9%	7,4%	4,5%	12,4%
Hay que castigar con dureza a los niños para corregir su maldad natural	47,6%	13,9%	11,9%	12,1	5,4%	3,6%	5,5%
Cuando una mujer es agredida por su marido, algo habrá hecho para provocarlo	65,9%	12,1%	5,2%	10,6%	2,8%	1,0%	2,4%
Un buen padre debe hacer saber a su familia quién es el que manda	63,8%	12,5%	6,3%	6,5%	4,6%	1,8%	4,6%
Para tener una buena relación de pareja puede ser deseable a veces que la mujer sea sumisa	54,8%	10,2%	8,5%	15,7%	4,0%	1,7%	5,0%
La violencia doméstica es asunto de familia y no debe salir de ahí	45,8%	10,6%	8,7%	12,0%	5,5%	3,6%	13,8%

Tabla A2. 3. Descripción de los porcentajes de respuesta a los elementos del factor tres del CADV. Creencias racistas y de justificación de la violencia hacia minorías y como castigo.

	1	2	3	4	5	6	7
	%	%	%	%	%	%	%
A veces puede ser necesario que los padres den una bofetada a sus hijos para que éstos aprendan	16,0%	8,0%	8,3%	12,4%	15,1%	10,5%	29,8%
Los chicos/as que no tienen amigos/as es porque no quieren tenerlos	40,1%	9,9%	9,0%	14,1%	6,4%	6,1%	14,3%
Los inmigrantes quitan puestos de trabajo a los españoles	29,4%	8,2%	7,8%	14,9%	9,7%	6,1%	23,9%
Es muy difícil resolver los problemas que tienen los gitanos porque los llevan en la sangre	23,4%	8,6%	9,8%	22,1%	10,1%	6,4%	19,7%
Se deberían crear zonas de viviendas específicas para gitanos	28,6%	7,1%	6,7%	19,6%	9,4%	8,0%	20,7%
Se debería promover la salida de los gitanos de España hacia otros países en los que se puedan adaptar mejor	30,9%	9,0%	7,5%	22,1%	7,9%	5,3%	17,4%
Los inmigrantes hacen que aumente la delincuencia y la droga	19,8%	9,8%	9,8%	14,2%	13,0%	10,1%	24,9%
Bastante difícil es la situación económica de los españoles para dedicar dinero a ayudar a los inmigrantes	29,6%	9,8%	10,2%	18,2%	11,2%	4,8%	16,2%
De todas las religiones del mundo probablemente sólo una es la verdadera	48,5%	5,4%	4,2%	20,6%	4,9%	3,5%	13,0%
Los judíos se organizan entre ellos y consiguen mucho poder quitándoselo a los demás	37,2%	7,8%	9,8%	29,7%	5,2%	2,9%	7,4%
Un grupo en el que se toleran demasiadas diferencias de opinión no puede durar mucho tiempo	33,8%	6,6%	8,2%	24,2%	8,4%	6,4%	12,4%
Si los niños estudian en la escuela otras culturas pueden tener problemas con la propia identidad cultural	45,9%	10,2%	9,5%	16,7%	5,2%	4,3%	8,3%
La expulsión de los judíos de España ayudó a conservar nuestra propia identidad	24,8%	9,1%	7,9%	28,7%	9,2%	5,6%	14,8%
En distintos países grupos de acciones discriminatorias. ¿Apruebas a esos grupos?	47,3%	11,5%	7,2%	20,8%	5,3%	2,5%	5,3%
¿Estarías dispuesto a votar a un partido de ideología racista o xenófoba?	72,5%	4,3%	3,9%	9,1%	2,6%	2,5%	5,2%

Tabla A 2. 4 Descripción de los porcentajes de respuesta a los elementos del factor cuatro del CADV. Creencias tolerantes y de rechazo de la violencia.

	1	2	3	4	5	6	7
	%	%	%	%	%	%	%
El problema de la violencia contra las mujeres por parte de maridos o compañeros afecta al conjunto de la sociedad	8,4%	3,3%	6,9%	16,2%	11,5%	14,1%	39,5%
Hay que impedir la tendencia de algunos jóvenes a llevar navajas a lugares de ocio	12,7%	2,7%	2,0%	2,9%	3,3%	7,3%	69,0%
Habría que abolir la pena de muerte en todo el mundo	22,5%	5,2%	5,4%	15,3%	5,9%	4,9%	40,8%
Se debería reconocer el derecho de las parejas homosexuales a casarse legalmente	9,8%	3,2%	3,2%	9,6%	5,9%	8,9%	59,4%
Los gitanos han contribuido de forma importante al enriquecimiento cultural de nuestra sociedad	25,7%	7,7%	8,8%	27,1%	11,3%	6,8%	12,5%
La educación debe ayudar a superar el rechazo a las personas homosexuales	13,9%	2,1%	3,6%	13,5%	7,9%	7,5%	51,6%
Los judíos han tenido una influencia positiva en nuestra cultura	10,6%	2,7%	6,2%	35,1%	12,5%	10,7%	22,1%

