

ASOCIACIONISMO HETEROGÉNEO, VOLUNTARIADO DIVERSO

Antonio Ariño

Ramón Llopis

Universitat de València

En el auge del asociacionismo en general y en particular en el de los jóvenes, en la visibilidad creciente de las ONG y del voluntariado, se ha querido ver, de acuerdo con la expresión de Barthelemy, "una nueva era de la participación"¹. Frente a la creciente desafección de los partidos políticos y las tradicionales organizaciones de autoridad, frente al desencanto, y frente a la evacuación de la militancia, el compromiso voluntario, la participación cívica, el retorno de la sociedad civil, aparecerían como la emergencia de una nueva ciudadanía activa. En este breve artículo se pretende rastrear, en primer lugar, algunos de los indicadores del asociacionismo en las últimas décadas con el fin de contextualizar la tesis que defenderemos en la segunda parte: que el universo asociativo es internamente muy heterogéneo, procede de matrices muy variadas, sigue lógicas diversas y se nutre de tipos de afiliación claramente diferentes, y que, dada tal disparidad, difícilmente puede ser visto en su totalidad como la puerta abierta para la constitución de una nueva ciudadanía.

Palabras clave: asociacionismo, voluntariado, participación.

I PARTE: EL PANORAMA DEL ASOCIACIONISMO DE LOS JÓVENES EN LAS ÚLTIMAS DÉCADAS

En el año 1998, el INJUVE publicaba un estudio de Rafael Prieto Lacaci que efectuaba un balance de la evolución del asociacionismo juvenil desde principios de los ochenta. En 1999, la Fundación Santamaría editaba un informe, que continuaba su serie de estudios sobre los jóvenes al tiempo que daba a conocer los resultados de su última encuesta. ¿Qué panorama de la participación cívica organizada juvenil muestran estos estudios recapituladores? En general vienen a decir, ante todo, que durante los años ochenta del siglo XX se ha producido una transformación del asociacionismo juvenil tradicional y han surgido nuevas tendencias, mientras que en la década de los noventa, se consolidan algunas de ellas, en el marco de una notoria continuidad.

El asociacionismo juvenil tradicional, con un notable carácter de socialización complementaria de los jóvenes (y sobre todo de los niños), dirigido y tutelado básicamente por adultos, orientado a la transmisión de valores, experimenta una doble transformación: de un lado, se produce el abandono de los jóvenes y se concentra especialmente en las edades más tempranas, porque los jóvenes prefieren un asociacionismo menos tutelado y más autónomo; de otro, flexibiliza sus estructuras y se moderniza, de manera que aunque reduzca su importancia, no deja de gozar de una relevante presencia y legitimidad.

En segundo lugar, se desarrollan nuevas tendencias. El estudio del registro de asociaciones muestra que se produce un hervidero de iniciativas asociativas durante los ochenta y noventa, aunque la proliferación de asociaciones no parece haber comportado un incremento correlativo del número de asociados. Se trata de un asociacionismo autónomo, de carácter local, poco articulado y con recursos precarios, que en ocasiones es el resultado del acceso

¹ El título del libro de Barthelemy es: *Asociacionismo: ¿una nueva era de la participación?* (Tirant lo Blanch, Valencia, 2003).

al estatuto asociativo de iniciativas juveniles, alentadas por los gobiernos locales y autonómicos; junto a un asociacionismo predominantemente autocentrado (deportivo, cultural), emerge un asociacionismo altruista, minoritario, pero que goza de creciente legitimidad; donde anteriormente predominaba un carácter masculino, se produce un mayor equilibrio, dada la creciente progresión de la participación de las mujeres en las asociaciones; en el caso del asociacionismo altruista, el perfil femenino es predominante; en cuanto al modo de implicación en la vida asociativa, se considera que se ha producido una sustitución de la militancia comprometida, por una vinculación más flexible, a tiempo parcial, y por el auge del trabajo voluntario.

A continuación expondremos datos referidos a algunos de estos rasgos, con el fin de que el panorama del asociacionismo de los jóvenes en las últimas décadas, sirva de preámbulo para un análisis, en la segunda parte, de los principales tipos de asociacionismo y altruismo de los jóvenes actuales.

1. La evolución de la pertenencia asociativa y de la experiencia asociativa

Uno de los problemas más serios que afronta el estudio de las tendencias del asociacionismo en general y del asociacionismo juvenil en particular radica en la difícil comparabilidad de los estudios existentes como consecuencia de la variación en el diseño de los cuestionarios y las muestras, en la determinación de los años que abarca la juventud o en la distinta construcción de las tipologías de categorías asociativas. De hecho, al comparar encuestas realizadas por distintas instituciones (INJUVE, Fundación Santamaría, CIS) o incluso por una misma institución, se observa que se obtienen resultados bastante dispares en periodos cortos de tiempo, lo que no deja de ser sorprendente. Por ello, aquí soslayaremos el análisis de detalle y nos centraremos en los rasgos predominantes de conjunto.

En general, obviando las dificultades que plantean los resultados de algunas

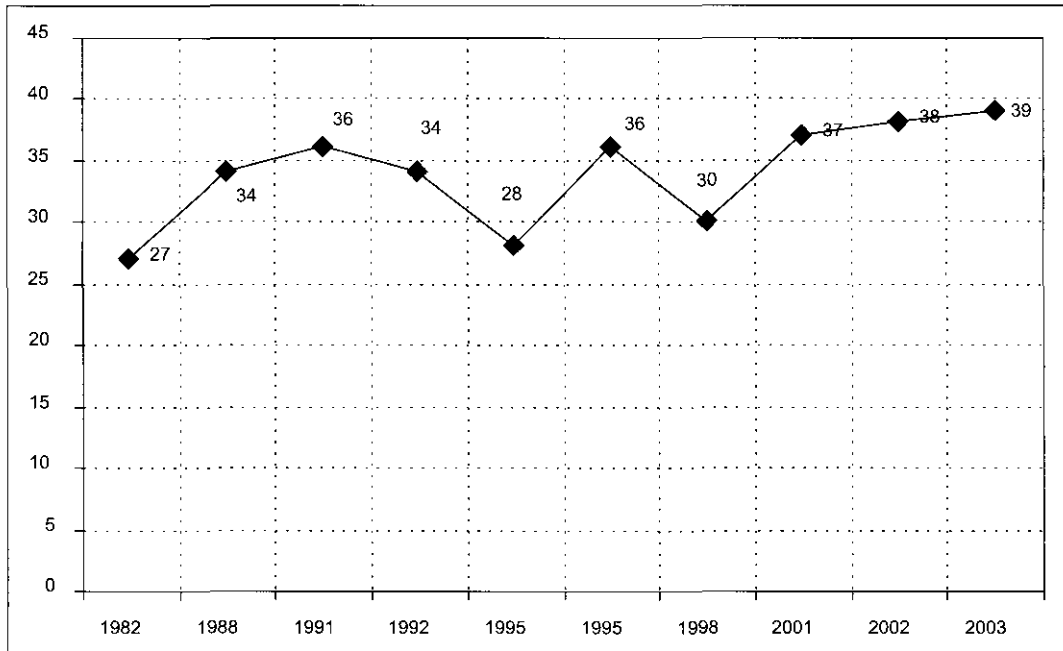
encuestas que no construyen la juventud desde los 15 hasta los 29 años, puede decirse que aparece una pauta relativamente consistente, con una tendencia a un crecimiento ligero del asociacionismo juvenil, que pasaría de en torno al 34%-36% a finales de los ochenta y principios de los noventa al 38%-39% en los primeros años del 2000. Es decir, que se habría dado un auge de unos cuatro puntos porcentuales.

En las encuestas más recientes se ha hecho habitual preguntar también por la pertenencia asociativa pasada, de manera que la suma de la pertenencia actual más la pertenencia pasada nos permite hablar de la experiencia asociativa. En concreto, el porcentaje de jóvenes que ha pertenecido a una asociación y que ya no está afiliado en el año 2003 es del 24%, lo que significa que la experiencia asociativa alcanza al 63% de los jóvenes españoles, una cifra elevada y que permite abandonar el recurrente y manido tópico de la carencia de asociacionismo en España.

2. Distribución de la pertenencia por tipos de asociaciones

Al estudiar la distribución de la afiliación en función del tipo de asociaciones, se observa la existencia de grandes asimetrías entre sectores. En concreto, sumadas las pertenencias a asociaciones deportivas, culturales, recreativas y religiosas, aglutinan la gran mayoría de la afiliación. De por sí, las deportivas solamente, reúnen en torno a o incluso algo más de la mitad de la afiliación. Según los cálculos de Prieto Lacaci basados en la encuesta de 1996, la afiliación a las asociaciones deportivas supone el 55,3% de todas las afiliaciones; y sumadas en conjunto las deportivas, las culturales y las religiosas, alcanzan al 88% (Prieto, 1998: 51). Puede hablarse, por tanto, de una concentración muy alta y de una reducida participación en otras modalidades asociativas, fundamentalmente en las de carácter altruista y reivindicativo. Este hecho aparece de forma reiterada durante los últimos veinte años en todas las encuestas. No obstante, también se registran tendencias significativas en algunos de los tipos asociativos. Veamos algunas de ellas.

Tabla y gráfico 1. Evolución de la pertenencia a asociaciones entre los jóvenes



Año	Porcentaje de asociados	Tamaño muestral
1982 (1)	27	
1988 (2)	34	(5.249)
1991 (3)	36	(2.021)
1992 (4)	34	(5.000)
1995a (5)	28	(6.000)
1995b (6)	36	(1200)
1998 (7)	30	(3850)
1999 (8)	37	(6483)
2001 (9)	37	(588)
2002 (10)	38	(1490)
2003 (11)	39	(1457)

(1) TOHARIA, J. J. y GARCÍA FERRANDO, M. (1984): *Encuesta a la Juventud 1982*, Ministerio de Cultura, Madrid: (de 15 a 20 años).

(2) ZARRAGA, J. L. (1989): *Encuesta Juventud 1988. Anexo estadístico*, Instituto de la Juventud.

(3) ECOCONSULTING (1991): *Actitudes políticas de la juventud en España*, Instituto de la Juventud, Madrid: (15-29 años).

(4) NAVARRO, M. y MATEO, M. J. (1992): *Informe Juventud en España 1992*, Instituto de la Juventud, Madrid: (de 15 a 29 años).

(5) MARTÍN, M. y VELARDE, O. (1996): *Informe Juventud en España*, Instituto de la Juventud, Madrid.

(6) EDIS (1995): *La solidaridad de la juventud*, Instituto de la Juventud, Madrid.

(7) FUNDACIÓN SANTAMARÍA (1999): *Jóvenes Españoles 99*, SM, Madrid. Jóvenes de 15 a 25 años. Inferimos que son un 30% a partir del hecho de que el 70% dice no pertenecer a ninguna asociación.

(8) *Informe Juventud en España 2000*, Instituto de la Juventud, Madrid.

(9) CIS *Barómetro de Opinión*, número 2.419. Mayo de 2001 (de 18 a 29 años). El tamaño muestral de esta encuesta es realmente de 2.493 entrevistas, pero de ellas corresponden a jóvenes de 18 a 29 años solamente 588.

(10) *Sondeo de Opinión y situación de la gente joven 2002*, INJUVE, 2002.

(11) *Sondeo de Opinión y situación de la gente joven 2003*, INJUVE, 2003.

En concreto, los estudios de la Fundación Santamaría muestran la existencia de una progresiva laicización del asociacionismo. Las asociaciones religiosas han ido perdiendo peso de forma constante. Si en su estudio de 1984 aparecía un 6% de afiliados, en 1989 se reducían a un 4% y en 1998 a un 3,5%. Las asociaciones religiosas, que en 1960 y en 1968 ocupaban la segunda posición en el ranking de preferencias de los

jóvenes, pasaron en los años 80 (encuestas de 1982, 1984 y 1989 respectivamente) a una tercera posición, y quedaron relegadas ya en 1998 detrás de las culturales a la cuarta posición. Esta visión panorámica hace patente el proceso de secularización y emancipación del asociacionismo juvenil respecto de la tutela religiosa y refleja claramente cómo esta tendencia se afirma en la década de los ochenta y se profundiza

Tabla 2. Evolución de la pertenencia asociativa entre los jóvenes

Tipos de asociaciones	1984	1988	1991	1992	1998
Deportivas	17	17,8	18,4	16,8	12,0
Culturales	7	7,8	7,4	6,3	5,5
Religiosas	6	4,8	4,7	4,7	3,5
Juveniles	5	2,8	3,8	-	6,0

Fuente: para 1984 y 1998 véase informe de Fundación Santamaría, tabla 4.17, p. 243; para 1988, Zárraga, J. L. (1989); para 1991, Ecoconsulting; y para 1992, Navarro, M. y Mateo, M. J.

en los noventa (tabla 2). En los datos del sondeo del INJUVE de 2003, el ahondamiento se hace todavía más manifiesto, ya que el asociacionismo religioso aparece postergado a una quinta posición, detrás del deportivo, el cultural, el recreativo y el estudiantil (véase tabla 3).

Una segunda forma de estudiar las tendencias durante este periodo, puede consistir en distinguir entre comunidades de práctica, organizaciones altruistas de prestación de servicios y asociaciones de defensa de causas (próximas a los movimientos sociales). Con la denominación de comunidades de práctica englobamos a aquellas entidades que son esencialmente autocentradas, en las que el factor que reúne a los socios es el hecho de compartir una afición (deportiva, recreativa, festiva o cultural) y que en torno al mismo practican la sociabilidad. El resto de entidades serían hetero-orientadas y altruistas; pero dentro de las mismas, a su vez, cabría diferenciar entre aquellas que predominantemente prestan un servicio a terceros y que suele ser divisible (es decir, asignable a personas, como sucede con las benéficas) y aquellas otras que fundamentalmente defienden causas y que, por tanto, prestan un servicio a una categoría social sin que sea directamente divisible (defensa de los derechos humanos en general o defensa de los derechos de determinadas categorías en particular, como mujeres, inmigrantes, etc, así como la defensa de causas, tal y como se da en el ecologismo y el pacifismo).

Cuando analizamos la distribución de las pertenencias en función de este criterio, se observa que el asociacionismo autocentrado es absolutamente mayoritario, mientras que el altruista y reivindicativo es muy minoritario.

Tabla 3. Evolución de la pertenencia a asociaciones por tipos

	1988	1992	1995	2002	2003
Deportiva	17,8	16,8	15,4	17,9	20,5
Cultural	7,8	6,3	4,8	8,2	8,7
Recreativa	3,8	3,5	1,7	6,4	6,5
Estudiantil	-	3,7	1,0	6,3	6,2
Religiosa	4,8	4,7	4,3	5,8	5,4
Musical	-	-	1,5	4,7	4,8
Excursionista	-	-	2,0	3,8	4,3
Benéfico-asistencial	-	1,3	1,4	4,5	3,6
Ecologista	1,6	2,3	1,7	2,5	3,0
Colegio profesional	-	1,8	0,5	3,6	2,5
Cívica	1,4	1,6	0,6	2,7	1,9
Sindicato	1,3	3,0	0,6	2,1	1,6
Derechos Humanos	-	-	0,6	1,4	1,5
Pacifista (*)	-	-	0,7	1,0	1,3
Partidos políticos	1,9	2,0	1,3	1,1	1,1
Feminista	-	-	0,2	0,1	0,1
Otro	4,1	0,9	0,3	0,9	1,1

Fuente: para 1988, Zárraga, J. L. (1989); para 1992, Navarro, M. y Mateo, M. J.; para 1995, EDIS y para 2002 y 2003, sondeos del INJUVE.

(*) En 1995 hemos sumado los resultados de "pacifista" y "objector de conciencia", ya que esta última categoría no aparece en otras encuestas.

En este sentido, en la tabla 3 se observa un cierto crecimiento del asociacionismo benéfico-asistencial, que en una década ha pasado del 1,3% (1992) al 4,5% (2002) y al 3,6% (2003). Por su parte, el asociacionismo reivindicativo (de causas) tiene una presencia muy reducida, aunque en algunas de las categorías consideradas experimenta un pequeño crecimiento: el caso más claro es el del ecologismo, mientras que las asociaciones de vecinos y consumidores o cívicas, las pacifistas y, desde luego, las feministas cuentan con una afiliación escasa, estancada o menguante. También parece menguante la afiliación juvenil a los partidos políticos y a los sindicatos.

Otra forma de aproximarse a este fenómeno (predominio del asociacionismo autocentrado sobre el altruista), puede efectuarse mediante el estudio de los motivos que se aducen para explicar la militancia en la asociación. Aunque no sería correcto asignar las categorías que encontramos en los sondeos a uno de estos macrotipos asociativos, podemos entenderlos como dos polaridades motivacionales opuestas

Tabla 4. *Los motivos para la afiliación a asociaciones por tipos*

Motivos		2002 (%)	2003 (%)
Auto-centrado	No estar sólo	2,5	2,0
	Estar con personas que piensan como yo	16,6	12,5
	Los amigos pertenecían a la asociación	4,6	6,2
	Disfrutar de los beneficios que proporciona	8,3	13,0
	Emplear tiempo libre en actividades que me gustan	26,5	33,1
	Defender mejor mis derechos y opiniones	10,8	13,3
	Inquietudes religiosas	1,8	0,7
	Inquietudes políticas	-	0,5
Hetero-orientado	Sentirse útil ayudando a los demás	24,6	14,9

Fuente: INJUVE, Sondeos 2002 y 2003.

(autocentrado y altruista). En ese caso, se observa claramente la diversidad de motivos autocentrados y su predominio, y el pequeño porcentaje de asociados que manifiestan estar en la asociación por motivos altruistas², porcentaje que de ser ciertas las cifras que aparecen en la tabla perdería 10 puntos en tan sólo un año.

3. Características asociadas a la participación en asociaciones

En este apartado describiremos algunas características asociadas a la participación de los jóvenes en asociaciones que se han dado durante la pasada década: la creciente importancia de la multifiliación, el incremento de la participación femenina, o la decantación del carácter central en el perfil social de los jóvenes afiliados. Para ello, utilizaremos los datos de encuestas del INJUVE de principios de los noventa (1991) y los procedentes del barómetro del CIS de mayo de 2001.

Al comparar la evolución de las pertenencias entre 1991 y 2001 se observa un aumento de

² Aún en este caso, no queremos dejar de hacer notar que la formulación del motivo más claramente altruista tiene un carácter individualista: "Para sentirme útil ayudando a los demás". El acento parece ponerse en el "sentirme útil". Sobre la naturaleza de los motivos del voluntariado existe una amplia bibliografía. Para una referencia reciente véase Béjar, 2001.

la multifiliación, que ha experimentado un incremento de 7 puntos porcentuales (era del 9% en 1991 y es del 16% en 2001). Éste es un fenómeno general, correlativo a la especialización creciente de las asociaciones, y que indica una nueva forma de vinculación asociativa menos englobante, más diferenciada, parcial y fragmentaria, al tiempo que diversa.

Tabla 5. *Evolución de la pertenencia a asociaciones*

	1991 (INJUVE)	2001 (CIS)
No asociados	66	63
Asociados	34	37
Pertenecen a una	25	21
Pertenecen a dos	6	8
Pertenecen a tres o más	3	8

Fuente: para 1991, Ecoconsulting: *Actitudes políticas de la juventud en España*. Instituto de la Juventud; para 2001, CIS. *Barómetro de Opinión*, número 2.419. Mayo de 2001.

Durante esta década se ha producido también una modificación del perfil de los asociados. En concreto, los rasgos que merece la pena señalar son (véase tabla 6):

- La pertenencia de las mujeres a asociaciones se ha incrementado siete unidades porcentuales y tiende a equilibrarse con la de los varones (ha pasado de 27,6% a 34,5%).
- La pertenencia asociativa crece de manera simultánea al nivel de estudios. Los que tienen estudios primarios incompletos presentan una pertenencia asociativa casi tres veces menor que los que tienen estudios universitarios (17,6% versus 44,3%). Esta tendencia que se registra en la encuesta de 1991, se acentúa aún más si cabe en la de 2001.
- Los estudiantes tienen en 2001 una pertenencia asociativa casi tres veces mayor que los que se dedican a las tareas del hogar (41,7% versus 16%), dato que confirma los hallazgos de la década anterior.
- En cuanto a la orientación ideológica se observa que, en 1991, en la derecha estricta se da una mayor propensión asociativa que en el resto de posiciones, siendo el centro el que presenta el

Tabla 6. Características de la pertenencia a asociaciones (porcentajes horizontales)

SEXO	1991 (INJUVE)			2001 (CIS)		
	Asociados	No asociados	Total	Asociados	No asociados	Total
Varones	40,1	59,9	100	39,0	61,0	100
Mujeres	27,6	77,8	100	34,5	65,5	100
ESTUDIOS	Asociados	No asociados	Total	Asociados	No asociados	Total
Primarios incompletos	26,0	74,0	100	17,6	82,4	100
Primarios completos	29,4	70,6	100	24,5	75,5	100
Formación Profesional	35,0	65,0	100	38,3	61,7	100
BUP-COU	38,3	61,7	100	34,1	65,9	100
Estudios Superiores	43,4	56,6	100	44,3	55,7	100
ACTIVIDAD	Asociados	No asociados	Total	Asociados	No asociados	Total
Estudia	40,1	59,9	100	41,7	58,3	100
Sólo trabaja	29,2	70,8	100	36,5	63,5	100
Busca trabajo	29,2	70,8	100	29,2	70,8	100
Tareas del hogar	12,4	87,6	100	16,0	84,0	100
AUTOPOSICIONAMIENTO	Asociados	No asociados	Total	Asociados	No asociados	Total
Izquierda (1 + 2)	38,2	61,8	100	36,3	63,7	100
Centro Izquierda (3 + 4)	39,4	60,6	100	41,2	58,8	100
Centro (5)	32,3	67,7	100	32,9	67,1	100
Centro Derecha (6 + 7)	37,0	63,0	100	39,5	60,5	100
Derecha (8 + 10)	40,3	69,7	100	34,5	65,5	100
INTENCIÓN DE VOTO	Asociados	No asociados	Total	Asociados	No asociados	Total
PSOE	32,0	68,0	100	38,4	61,6	100
PP	38,0	62,0	100	46,4	53,6	100
IU	43,7	56,3	100	34,9	65,1	100

Fuente: Para 1991, Ecoconsulting: *Actitudes políticas de la juventud en España*. Instituto de la Juventud. Para 2001, CIS. *Estudio 2.419*.

(*) En la encuesta de 2001, los intervalos son de 100.000 a 400.000 y de 400.000 a 1 millón.

porcentaje más reducido. En 1991 se registra una tendencia hacia las posiciones más moderadas (pero no hacia el centro) del espectro ideológico y se reduce la propensión en los extremos, muy especialmente en la derecha. Este dato podría estar relacionado con el declive del asociacionismo juvenil tradicional y con la mengua del asociacionismo religioso.

En cuanto al incremento de la participación femenina en las asociaciones, vale la pena detenerse a considerar su distribución por tipo de asociaciones (tabla 7). Las mujeres se asocian, por encima de su presencia poblacional, en asociaciones y grupos ecologistas, en grupos relacionados con las mujeres (feministas), en Organizaciones No Gubernamentales o de solidaridad (ONG) y en asociaciones y organizaciones de carácter benéfico social, de ayuda a los demás. Hay, por tanto, un perfil de pertenencia más hetero-orientado, fenómeno que vienen constatando reiteradamente numerosos

estudios y que llevó a Daniels a afirmar que la cultura predominante había socializado a las mujeres para el mantenimiento del "hogar público"³.

Los hombres tienen una mayor presencia en partidos políticos, en asociaciones y grupos deportivos, en sindicatos y organizaciones interesadas por los derechos humanos, en organizaciones y grupos juveniles (scouts, guías, clubes, etc.). Es decir, en las organizaciones tradicionales de autoridad y en las autocentradas.

Finalmente, vamos a considerar la variable edad en función del tipo de asociaciones y comparando el asociacionismo de los jóvenes con el de otras cohortes y el del conjunto de la población. Los jóvenes de 18 a 29 años son un 23,6% de la muestra incluida en la encuesta del CIS. Sin embargo,

³ Citado en Wilson y Musick, 1997: 697.

Tabla 7. *Pertenencia a asociaciones por sexo.*
Porcentaje de jóvenes de 18 a 29 años que pertenece a una organización de tipo...

	Hombre	Mujer	Total
Partidos políticos	76,9	23,1	100
Asociaciones y grupos deportivos	72,0	28,0	100
Sindicatos	70,0	30,0	100
Organizaciones interesadas por los derechos humanos	68,4	31,6	100
Organizaciones y grupos juveniles (scouts, guías, clubes, etc.)	60,0	40,0	100
Asociaciones y grupos educativos, artísticos y culturales	55,4	44,6	100
Sociedades locales o regionales (peñas de fiestas, cofradías, etc.)	53,6	46,4	100
Asociaciones y grupos ecologistas	50,0	50,0	100
Grupos relacionados con las mujeres (feministas)	50,0	50,0	100
Organizaciones no gubernamentales (ONG)	46,7	53,3	100
Asociaciones y organizaciones de carácter benéfico social, de ayuda a los demás	37,2	62,8	100
Porcentaje que supone cada tramo de edad en el total muestral	52,7	47,3	100

Fuente: CIS. *Barómetro de Opinión*, número 2.419. Mayo de 2001.

su peso está por encima de ese porcentaje cuando se analiza la composición por edades de siete tipo de asociaciones: organizaciones y grupos juveniles (scouts, guías, clubes, etc.), asociaciones y grupos deportivos, asociaciones y grupos ecologistas, sociedades locales o regionales (peñas de fiestas, cofradías, etc.), organizaciones no gubernamentales (ONG), asociaciones y grupos educativos, artísticos y culturales y organizaciones interesadas por los derechos humanos. Su presencia es claramente menor en asociaciones de carácter benéfico, en sindicatos y en grupos feministas.

La cohorte adulta (30 a 44 años) es la que presenta un peso mayor en todos los tipos asociativos con la excepción (obviamente natural) de los grupos juveniles. Pero su peso

es especialmente destacado en sindicatos (46,4%) y organizaciones feministas. La cohorte de los maduros (45 a 59 años) destaca también en las organizaciones que representan mejor la forma de vinculación política tradicional, es decir, partidos políticos, sindicatos y grupos feministas; finalmente, el dato más relevante de la cohorte de 60 años y más (personas de edad avanzada) se encuentra en su peso en asociaciones de carácter benéfico asistencial. De esta forma, puede concluirse que en la cohorte de los jóvenes predomina el asociacionismo autocentrado, de un lado, y el activismo altruista o asociacionismo reivindicativo (ecologismo, derechos humanos), de otro, con un peso reducido del altruismo benéfico; que la cohorte de los adultos es omnívora por lo que al asociacionismo se refiere, siendo aquella que

Tabla 8. *Pertenencia asociativa por tramos de edad y tipo de organización*

Pertenece	18-29	30-44	45-59	60 y más	Total
Organizaciones y grupos juveniles (scouts, guías, clubes, etc.)	62,5	27,5	2,5	7,5	100
Asociaciones y grupos deportivos	35,0	35,5	14,5	15,0	100
Asociaciones y grupos ecologistas	32,4	40,5	18,9	8,1	100
Sociedades locales o regionales (peñas de fiestas, cofradías, etc.)	30,0	31,8	18,9	19,3	100
Organizaciones no gubernamentales (ONG)	27,5	39,4	18,3	14,7	100
Asociaciones y grupos educativos, artísticos y culturales	24,8	35,4	21,2	18,6	100
Organizaciones interesadas por los derechos humanos	24,7	33,8	20,8	20,8	100
Partidos políticos	23,2	35,7	26,8	14,3	100
Asociaciones y organizaciones de carácter benéfico social, de ayuda a los demás	19,1	29,8	24,4	26,7	100
Sindicatos	17,9	46,4	28,0	7,7	100
Grupos relacionados con las mujeres (feministas)	12,9	41,9	29,0	16,1	100
Porcentaje que supone cada tramo de edad en el total muestral	23,6	28,1	21,2	27,1	100

Fuente: CIS. *Barómetro de Opinión*, número 2.419. Mayo de 2001.

mejor se identifica con esta práctica social; que la cohorte de los maduros se inclina por el asociacionismo de autoridad y de vinculación política más clásico; y que la cohorte de los mayores tiene su signo de diferenciación en el asociacionismo benéfico, siendo la que presenta un mayor retraimiento en las prácticas asociativas.

II PARTE: EL ASOCIACIONISMO ALTRUISTA. UNA TIPOLOGÍA

Una vez que hemos presentado una panorámica general del asociacionismo de los jóvenes y de sus rasgos más destacados durante la pasada década, nos centraremos en esta segunda parte, en el asociacionismo altruista y el voluntariado, construiremos una tipología de los jóvenes españoles en relación con las prácticas asociativas y altruistas, y concluiremos que el carácter minoritario del altruismo cívico y la heterogeneidad existente en el seno del asociacionismo, no permiten concluir, sin matizaciones, que nos hallemos ante una nueva era de la participación. Si bien, es cierto, que en el auge relativo del asociacionismo y en el énfasis en la participación cívica se expresa un nuevo discurso de ciudadanía activa y radicalización de la democracia, como han señalado diversos autores.

4. Asociacionismo altruista y voluntariado

En primer lugar, conviene advertir que aunque en los últimos años se han realizado ya numerosos estudios sobre el voluntariado en general, sin embargo, el voluntariado juvenil como tal no ha merecido una amplia atención. Aquí nos basaremos en datos del estudio realizado por EDIS para el *INJUVE* en 1995, en las referencias al tema que aparecen en el informe de la Fundación Santamaría de 1999, en los datos que pueden extraerse de diversos estudios del CIS y, más en concreto, del ya citado barómetro de mayo del año 2001 y de los sondeos realizados en 2001, 2002 y 2003 por el *INJUVE*.

Según datos procedentes del CIS, en 1994 un 5,2% de jóvenes de entre 15 y 24 años afirmaban que realizaban trabajo voluntario;

en 1996 el porcentaje de jóvenes de entre 15 y 29 años que decían realizarlo era del 6,2%. Curiosamente, un estudio monográfico realizado por EDIS en la misma época (1995) para el *INJUVE* sobre la solidaridad de los jóvenes, obtuvo un resultado mucho más alto: el 11,9% de los jóvenes de entre 15 y 29 años decía hacer trabajo voluntario en una institución u ONG dedicada a ayudar a los demás⁴. En principio, parecería existir, pues, una tendencia al alza del trabajo voluntario durante el primer lustro de la década pasada, con independencia de cuál fuera su verdadero alcance. Sin embargo, los datos posteriores no parecen confirmarla, sino que muestran más bien una situación de estancamiento.

Según la encuesta de la Fundación Santamaría de 1998, sólo el 5% de los jóvenes españoles entre 15 y 25 años realizaba trabajo voluntario en una organización de voluntariado en ese momento. El autor del informe, al comentar el resultado, considera que tanto los jóvenes como los adultos españoles son "reacios a los compromisos sociales públicos y menos aún si son institucionalizados... la capacidad de aceptar un compromiso práctico, institucional y sistemático por parte de los jóvenes españoles es bastante escasa" (1999: 243). Los datos que arrojan los sondeos del *INJUVE* de 2001, 2002 y 2003 sitúan la colaboración con organizaciones en torno al 5% (tabla 9). Así, la encuesta de 2001 registraba un 6,5% en la opción "Sí, lo hago actualmente o lo he hecho con anterioridad". O sea que el 6,5% afirmaba tener experiencia (actual o pasada) de trabajo voluntario en organizaciones. En las encuestas de 2002 y 2003 la pregunta fue formulada de forma diferente y también las opciones eran distintas, manteniéndose separada la opción del trabajo voluntario actual de la experiencia pasada en el mismo. Los resultados se ofrecen en la tabla 9.

En el barómetro del CIS de 2001 se dedica una parte del cuestionario a las ONG de solidaridad internacional y al comercio justo, pero también se incluyen preguntas

⁴ Estas oscilaciones tan altas en periodos tan cortos de tiempo no dejan de ser altamente sorprendentes y muestran sin duda que no se está midiendo exactamente lo mismo de la misma manera en la misma población.

Tabla 9. *El trabajo voluntario de los jóvenes en organizaciones*

Trabajo voluntario en organizaciones	2002	2003
Dedico parte de mi ocio a participar en ellas	5,4	4,9
Antes dedicaba parte de mi ocio, pero ahora no	5,5	3,2
No he encontrado ninguna que me satisfaga	16,2	22,4
Tengo muy poco tiempo	49,3	46,1
No me suelen interesar sus preocupaciones	17,4	16
Ns/Nc	6,1	7,4
Total	100	100

Fuente: Sondeos del INJUVE 2002 y 2003.

orientadas a conocer el alcance del trabajo voluntario en otras organizaciones o situaciones; en concreto, se diferencian cuatro tipos: partidos políticos, grupos religiosos, actividad asistencial y un genérico "otro tipo de trabajo voluntario". La introducción de la pregunta define el voluntariado como un trabajo no remunerado que se realiza en beneficio de otras personas o de una comunidad y no sólo de la propia familia o de amigos personales; no se ha precisado, por tanto, que podría tratarse de una actividad realizada en el seno de una organización no lucrativa, y en consecuencia no se diferencia entre voluntariado formal e informal, pero todas las preguntas precedentes están referidas a asociaciones y mucho más en concreto a las ONG, entendidas de forma muy estricta como organizaciones no gubernamentales dedicadas a la solidaridad internacional. Los porcentajes obtenidos no se alejan mucho de lo que conocemos por otras encuestas: el voluntariado de los jóvenes es minoritario. Sin embargo, al establecer frecuencias permite conocer mejor una realidad que tiene múltiples grados y matices ⁵.

⁵ Como solían afirmar los líderes de organizaciones que hemos entrevistado durante una investigación reciente, el voluntario "puro", comprometido, no existe, sino que se dan diversos grados de colaboración.

En la tabla 10 no solamente se observa que el voluntariado (nos centramos en la frecuencia mayor, o sea en las respuestas a la categoría "muchas veces") es una actividad minoritaria tanto en el conjunto de la población como entre los jóvenes, sino que en general los jóvenes practican el voluntariado en una proporción menor que el resto de la población.

Ahora bien, al analizar el voluntariado por tipos y grupos de edad aparece un dato digno de ser retenido: los jóvenes puntúan menos en todas las categorías, excepto en "otro tipo de trabajo voluntario". Si se tiene en cuenta que entre las otras categorías, dos de ellas se refieren a voluntariado en instituciones de autoridad y de vinculación tradicional (grupos religiosos y partidos políticos) y la tercera hace referencia a una prestación de servicios de carácter benéfico-asistencial, no necesariamente formal y organizada, observamos que el voluntariado de los jóvenes se especifica y singulariza en otras modalidades, posiblemente, como vimos antes, en un voluntariado más activista y alternativo a las formas de la "vieja política".

La conclusión que puede extraerse de forma inequívoca de este conjunto de datos, oscilantes de un año para otro sin que puedan ofrecerse explicaciones razonables para tales oscilaciones, es que el voluntariado en organizaciones es una actividad minoritaria; incluso si sumamos la experiencia pasada de trabajo voluntario, los porcentajes apenas rozan o superan ligeramente el 10%.

Obviamente, que un fenómeno sea cuantitativamente reducido, no comporta eo ipso que también sea cualitativamente irrelevante o que goce de escasa legitimidad

Tabla 10. *Frecuencia de realización de actividades de voluntariado por tipos y por grupos de edad*

Tipos de actividades voluntarias	Muchas veces			Alguna vez		
	18-19 años	30 y más años	Total	18-19 años	30 y más años	Total
Partidos políticos, campañas electorales	1,5	1,7	1,7	6,1	7,5	7,2
Ayuda a enfermos, ancianos, pobres	4,4	6,9	6,3	22,4	22,9	22,8
Ayuda a Iglesia o grupos religiosos	3,4	6,6	5,8	18,4	22,3	21,4
Otro tipo de trabajo voluntario	4,1	3,9	4,0	19,6	11,4	13,4

Fuente: CIS. *Barómetro de Opinión*, número 2.419. Mayo de 2001.

y visibilidad social. Como hemos dicho, la reducida presencia del trabajo voluntario, contrasta vivamente con la elevada legitimidad social de las ONG altruistas, de los movimientos sociales que les dan soporte, y del trabajo voluntario. Éste es también un punto en el que vienen concordando hace tiempo los distintos estudios y sondeos. Así, en la encuesta de 1998 de la Fundación Santamaría se preguntaba por el grado de aceptación de diversos movimientos sociales (ecologistas, pacifistas, derechos humanos, feministas, etc.). En general todos ellos concitan una alta aceptación, siendo los que obtienen una puntuación más elevada los de defensa y promoción de los derechos humanos y los que tratan de ayudar a los enfermos de SIDA, seguidos por los ecologistas, pacifistas, ayuda a inmigrantes y feministas. Este resultado queda corroborado también por los que se obtienen en la *Encuesta Mundial de Valores*, donde el 72% de la población manifiesta su confianza en las ONG y el 57% en el movimiento ecologista, siendo aquellas las entidades que mayor porcentaje de confianza logran entre un repertorio de 18 instituciones sociales (Ariño, 2001: 170).

5. Los tipos de jóvenes en relación con el asociacionismo y el altruismo

¿Qué rasgos generales definen o caracterizan al trabajo cívico y voluntario? En una investigación anterior, cimentada en los datos que proporciona la *Encuesta Mundial de Valores* y una encuesta específica a organizaciones de voluntariado de la Comunidad Valenciana, hemos construido no sólo el perfil social, sino también el carácter moral de los voluntarios y asociados. Allí veíamos que existen diferencias, por supuesto, entre voluntarios y no voluntarios, pero también en el interior del mundo del voluntariado. Señalábamos la importancia de la matriz laica o religiosa y la distinción en el interior de la matriz religiosa de una religiosidad de izquierdas y una religiosidad controlada por la institución; igualmente, indicábamos que el interés por lo político actuaba de forma diferenciada según el grado de vinculación asociativa (Ariño, 2001). En este apartado, pretendemos estudiar

también el perfil social de los asociados y voluntarios utilizando los datos del barómetro del CIS de 2001, pero previamente haremos una recopilación de los rasgos que aparecen en estudios precedentes.

Según la interpretación de Prieto Lacaci (1998: 82-ss.) sobre los estudios citados de los años noventa, que resulta corroborada en líneas generales por los resultados obtenidos en los estudios de la Fundación Santamaría, las variables que permiten diferenciar más entre los jóvenes voluntarios y el resto de los jóvenes son la edad, el género, la autodefinición religiosa y el interés por la política. La proporción de jóvenes que ayuda a los demás aumenta con la edad y es algo más alta entre las mujeres que entre los varones a todas las edades. Los porcentajes más elevados de voluntarios que colaboran en ONG se dan entre los jóvenes de clase media alta y media, con mayor nivel de estudios, residentes en grandes ciudades, que se interesan por la política y son creyentes practicantes en alguna religión.

En cuanto a la autoidentificación religiosa hay que tener en cuenta que son voluntarios el 24% de los que se definen como "muy católicos" y el 18% de los "católicos practicantes", así como el 50% de los creyentes en otra religión, mientras que sólo son voluntarios el 11% de los "ateos" y el 8% de los "indiferentes". Esto no significa que la mayoría de los voluntarios sean creyentes practicantes, pues sólo lo son de hecho el 27%.

Por lo que se refiere al interés por la política, "los colaboradores se distinguen de los demás por el porcentaje relativamente alto de jóvenes, el 34%, que dice interesarse "bastante" por la política, frente al 12% de los jóvenes que nunca han colaborado en la ayuda organizada a los demás".

Un tercer aspecto a resaltar es que la gran mayoría, casi la totalidad de los jóvenes voluntarios, tiene experiencia asociativa: el 88% forman parte de una asociación y el 11% ha estado asociado en el pasado.

En los últimos años se han realizado diversas tentativas de caracterización de los jóvenes

españoles. Sin duda, pueden existir tantas como perspectivas de análisis. Tal vez convenga recordar aquí dos que tienen ciertos elementos de proximidad con nuestro planteamiento, en tanto que en ellas, uno de los factores de diferenciación era el asociacionismo y el trabajo cívico. Javier Elzo, tras aplicar un análisis factorial a los datos del Informe de la Fundación Santamaría, construyó cinco grupos claramente diferenciados: antiinstitucionales (5%), altruistas y comprometidos (12,2%), retraídos sociales (28,3%), institucionales e ilustrados (29,6%), y libredisfrutadores (24,6%). Con un planteamiento diferente, también Ruiz de Olabuénaga (1998) ha distinguido, dentro de lo que denomina género de vida liberto, propio de la juventud española actual, cinco tipos: que son el normal (63,5%), el músico o artista (16,2%), el deportista (7,2%), el marginal (7%) y el activista (6,1%).

Por nuestra parte, hemos decidido construir una tipología propia, utilizando los datos que proporciona el barómetro del CIS de 2001, con el fin de captar los tipos más significativos que aparecen en relación con el tema que nos ocupa: el asociacionismo y el altruismo. Para ello, hemos utilizado 39 variables del cuestionario, que recogen información relacionada con el conocimiento de las ONG, el grado de pertenencia y colaboración con ellas, las opiniones, interés y las concepciones, que se tiene sobre las mismas. La información incluida en esas 39 variables responde a los siguientes bloques temáticos:

A) *Conocimientos sobre las ONG y las campañas que realizan*

1. Sobre las ONG
 - 1.1. Conocimiento de la existencia de las ONG (P. 4)
2. Sobre las campañas que realizan las ONG
 - 2.1. Conocimiento o ha oído hablar de campañas para apadrinar niños (P. 18.1)
 - 2.2. Conocimiento o ha oído hablar de campañas a favor del 0,7 (P. 18.2)
 - 2.3. Conocimiento o ha oído hablar de campañas a favor del comercio justo (P. 18.3)
 - 2.4. Conocimiento o ha oído hablar de

campañas para facilitar la fabricación de medicamentos para el Tercer Mundo (P. 18.4)

3. Sobre el comercio justo
 - 3.1. Conocimiento de la existencia del comercio justo como alternativa de compra (P. 19)

B) *Vinculación a asociaciones y ONG*

4. Pertenencia a asociaciones
 - 4.1. Asociaciones y grupos deportivos (P. 3.1)
 - 4.2. Sociedades locales o regionales (penas de fiestas, cofradías...) (P. 3.2)
 - 4.3. Asociaciones y grupos educativos, artísticos y culturales (P. 3.3)
 - 4.4. Organizaciones y grupos juveniles (scouts, guías, clubes, etc.) (P. 3.4)
 - 4.5. Asociaciones y organizaciones de carácter benéfico social, de ayuda a los demás (P. 3.5)
 - 4.6. Asociaciones y grupos ecologistas (P. 3.6)
 - 4.7. Sindicatos (P. 3.7)
 - 4.8. Partidos políticos (P. 3.8)
 - 4.9. Organizaciones interesadas por los derechos humanos (P. 3.9)
 - 4.10. Grupos relacionados con las mujeres (feministas) (P. 3.10)
 - 4.11. Organizaciones no gubernamentales (ONG) (P.3.11.)

C) *Colaboración con las ONG*

5. Colaboraciones de alta implicación: Realización de trabajo voluntario
 - 5.1. Ayuda a partidos y/o movimientos políticos, campañas electorales, etc. (P. 23.1)
 - 5.2. Ayuda a enfermos, ancianos, pobres (P. 23.2)
 - 5.3. Ayuda a la Iglesia o grupos voluntarios (P. 23.3)
 - 5.4. Otro tipo de trabajo voluntario (P. 23.4)
 - 5.5. Dedicación de tiempo a trabajar (sin remuneración) en actividades o acciones desarrolladas por ONG (P.12.4)
6. Colaboraciones de menor implicación: donaciones y entregas
 - 6.1. De tipo económico
 - 6.1.1. Donaciones económicas cuando hay catástrofes naturales, terremotos,

- inundaciones y se organizan campañas de ayuda a las zonas afectadas (P. 10)
- 6.1.2. Donación de dinero durante el último año a ONG, al margen de catástrofes (P. 11)
- 6.2. Otras formas de colaboración
- 6.2.1. Entrega de ropa (P. 12.1)
- 6.2.2. Entrega de alimentos (P. 12.2)
- 6.2.3. Compra de productos comercializados por ONG (café, cacao, ron...) (P.12.3)
- 6.2.4. Entrega de libros, material didáctico, ordenadores, etc. (P. 12.5)
- D) *Opiniones sobre las ONG*
7. Valoración de las ONG
- 7.1. Valoración de las actividades y el trabajo que desarrollan las ONG (P. 5)
8. Utilidad atribuida a las ONG
- 8.1. Opinión sobre el grado en que colaborar con las ONG ayuda a solucionar los problemas de los países en vías de desarrollo (P. 7)
- E) *Interés por las ONG*
9. Interés por conocer el trabajo que llevan a cabo las ONG (P. 6)
10. Probabilidad de colaborar o volver a colaborar en el futuro con una ONG (P. 13)
11. Interés por conocer en que condiciones se han elaborado los productos comprados (P. 22)
- F) *Concepción de las ONG*
12. Base motivacional de las ONG
- 12.1. El auge de las ONG muestra que vivimos en una sociedad más solidaria (P. 14.1)
- 12.2. Mucha gente colabora con las ONG porque eso les hace sentirse bien (P. 14.2)
- 12.3. Colaborar con las ONG es una moda (P. 14.3)
- 12.4. El auge del voluntariado muestra el interés de las personas por los problemas sociales (P. 25)
13. Relaciones entre ONG y Estado: actividad propia de las ONG en las sociedades complejas versus responsabilidad del estado
- 13.1. La sociedad es cada vez más compleja y es necesaria la existencia de ONG para hacer frente a los nuevos problemas y necesidades versus las ONG no deberían existir, siendo los gobiernos y los estados los responsables de las cosas y actividades que éstas llevan a cabo (P. 15)
14. Financiación: financiación estatal versus financiación propia
- 14.1. Para llevar a cabo sus

Tabla 11. Dimensiones resultantes del análisis factorial

Factores	Varianza explicada por cada factor (%)
1. Factor de asociacionismo hetero-orientado	13,39
2. Factor de predisposición actitudinal	7,21
3. Factor de conocimiento de campañas de comercio justo y medicamentos Tercer Mundo	4,93
4. Factor de conductas de colaboración: entregas y compras	4,54
5. Factor de asociacionismo autocentrado	3,79
6. Factor de conductas de colaboración: donaciones económicas	3,77
7.1 Factor de vinculación política (pertenencia y colaboración)	3,37
8. Factor de conocimiento: ONG en general, campañas apadrinamiento niños y 0,7	3,15
9. Factor de motivaciones atribuidas al voluntariado	3,09
10. Factor de trabajo voluntario altruista: enfermos, ancianos, pobres, iglesia o gr. religiosos	2,96
11. Factor de financiación estatal	2,79
12. Factor de asociacionismo a grupos relacionados con las mujeres (feministas)	2,65
13. Factor de autosatisfacción como motivo de colaboración	2,62
Varianza explicada por los trece factores	58,26

proyectos de desarrollo, las ONG deberían recibir dinero del estado versus deberían contar únicamente con el dinero de sus afiliados y simpatizantes (P. 16).

Tras realizar un análisis factorial con rotación varimax a las 39 variables, se han obtenido 13 factores que explican un 58,26% de la varianza.

La denominación que se ha dado a cada factor deriva de los ítems que lo componen, especialmente de aquellos que arrojan las cargas factoriales más elevadas. La tabla 12 muestra el enunciado literal de cada uno de los ítems que componen cada uno de los

trece factores. Su lectura ayuda a entender el sentido de cada factor.

Con los factores resultantes del análisis anterior se ha realizado un análisis de conglomerados. Tras ensayar diversas soluciones, se ha optado por la que consideramos más idónea y parsimoniosa. Para llegar a la misma se ha prescindido de los factores 3 (comercio justo), el 7 (vinculación política), y el 11, 12 y 13; estos tres eran los últimos que entraban en el análisis factorial y, por tanto, los que contribuían a explicar los porcentajes de varianza más reducidos. La inclusión de los dos primeros desvirtuaba las posibilidades analíticas de los conglomerados resultantes. Teniendo en cuenta su menor relación con el

Tabla 12. *Ítems que saturan cada factor y cargas factoriales*

Pertenencia asociaciones y organizaciones de carácter benéfico social, de ayuda a los demás	0,7322	Factor 1
Pertenencia a asociaciones y grupos ecologistas	0,4736	
Pertenencia a organizaciones interesadas por los derechos humanos	0,6819	
Pertenencia a organizaciones no gubernamentales (ONG)	0,7197	
Ha colaborado durante el último año trabajando (sin remuneración) en actividades o acciones desarrolladas por las ONG	0,5900	
Trabajo voluntario de otro tipo	0,5615	
Valoración de las ONG	0,6989	Factor 2
Interés por conocer el trabajo que llevan a cabo las ONG	0,5518	
Opinión sobre colaborar con ONG ayuda a solucionar problemas países en vías de desarrollo	0,6829	
Probabilidad colaborar o volver a colaborar con una ONG en el futuro	0,4726	
Auge ONG demuestra que vivimos en una sociedad más solidaria	0,4606	
Las ONG no deberían existir, siendo los gobiernos y los Estados los únicos responsables de las cosas que estas llevan a cabo	-0,4216	
Conoce o ha oído hablar de campañas a favor del comercio justo	0,8459	Factor 3
Conoce o ha oído hablar de campañas para facilitar la fabricación de medicamentos del tercer mundo	0,5151	
Conocimiento del comercio justo	0,8496	
Ha colaborado durante el último año entregando ropa	0,7319	Factor 4
Ha colaborado durante el último año entregando alimentos	0,7552	
Ha colaborado durante el último año comprando productos comercializados por estas organizaciones	0,4382	
Ha colaborado durante el último año entregando libros, material didáctico, ordenadores, etc.	0,6865	
Pertenencia asociaciones y grupos deportivos	0,6433	Factor 5
Pertenencia sociedades locales o regionales (peñas de fiestas, cofradías, etc.)	0,5028	
Pertenencia asociaciones y grupos educativos, artísticos y culturales	0,6292	
Pertenencia organizaciones y grupos juveniles (scouts, guías, clubes...)	0,6843	
Si suele dar dinero cuando se organiza una campaña para una catástrofe, terremoto, etc....	0,8147	Factor 6
Si en el último año ha colaborado dando dinero a una o más ONG	0,7965	
Pertenencia a partidos políticos	0,8331	Factor 7
Trabajo voluntario de ayuda a partidos y/o movimientos políticos, campañas electorales, etc.	0,8542	
Conocimiento de las ONG (ha oído hablar)	0,7189	Factor 8
Conoce o ha oído hablar de campañas para apadrinar niños	0,7224	
Conoce o ha oído hablar de campañas a favor del 0,7	0,4702	
Colaborar con las ONG es una moda como cualquier otra	-0,7141	Factor 9
El auge del voluntariado muestra el interés de la gente por los problemas sociales	0,6952	
Trabajo voluntario de ayuda a enfermos, ancianos y pobres	0,6493	Factor 10
Trabajo voluntario de ayuda a la iglesia o grupos religiosos	0,6047	
Pertenencia a sindicatos	-0,5675	Factor 11
Para llevar a cabo sus proyectos, las ONG deberían recibir dinero del Estado	0,6975	
Pertenencia a grupos relacionados con las mujeres (feministas)	0,7313	Factor 12
Mucha gente colabora con las ONG porque les hace sentirse bien	0,7191	Factor 13
Interés por conocer en que país y en que condiciones ha sido fabricado un producto cuando lo compra	-0,4222	

Tabla 13. *Análisis de varianza*

Análisis de Varianza	Conglomerado		Error		F	Sig.
	Media cuadrática	gl	Media cuadrática	gl		
Factor de asociacionismo hetero-orientado	96,159	4	0,346	582	277,925	0,00
Factor de predisposición actitudinal	4,416	4	0,976	582	4,522	0,00
Factor de conductas de colaboración (entregas y compras)	4,871	4	0,973	582	5,004	0,00
Factor de asociacionismo autocentrado	58,057	4	0,607	582	95,512	0,00
Factor de conductas de colaboración (donaciones económicas)	12,452	4	0,921	582	13,516	0,00
Factor de conocimiento (ONG, campañas niños y 0,7)	106,793	4	0,273	582	391,331	0,00
Factor de motivaciones atribuidas a la sociedad	5,238	4	0,971	582	5,395	0,00
Factor de trabajo voluntario (enfermos, ancianos y pobres, iglesia o grupos religiosos)	65,320	4	0,558	582	117,077	0,00

tema de estudio (sobre todo, en el caso del factor de vinculación política), se optó por descartarlos. En cuanto a los otros tres, al margen de que el porcentaje de varianza que contribuían a explicar era el más bajo (de hecho, eran los tres últimos en aparecer), la misma interpretación de su significado era poco clara. Así pues, al realizar un análisis de conglomerados, se obtiene un modelo que diferencia al conjunto de jóvenes de 18 a 29 años en cinco grupos. El análisis de varianza confirma la significatividad de la agrupación.

A continuación, en la tabla 14 se exponen las puntuaciones de cada uno de los cinco conglomerados en los ocho factores introducidos en el análisis, y posteriormente se describen los rasgos más significativos de cada uno de ellos.

"Los normales disonantes"

Son la mayoría de los jóvenes españoles de 18 a 29 años, en concreto un 47,5%. Su principal característica es que se trata del grupo con mayor puntuación en el factor de conocimiento de las ONG, es decir, están bien informados. Sin embargo, en todos los demás factores se sitúan por debajo de la media, por ejemplo, en asociacionismo autocentrado, asociacionismo hetero-orientado, conductas de colaboración económica y trabajo voluntario altruista. De hecho, en casi todos los factores citados son el grupo con las puntuaciones más bajas.

La calificación como "disonantes" responde a ese desajuste entre el grado de conocimiento de las ONG y de sus campañas por encima de la media y, en

Tabla 14. *Centros de los conglomerados finales*

Factores	Cluster 1	Cluster 2	Cluster 3	Cluster 4	Cluster 5
	Los normales disonantes	Los asociados autocentrados	Los asociados heterorientados	Los altruistas	Los desconectados
Factor de asociacionismo hetero-orientado	-0,2635	-0,3764	3,0992	0,1193	-0,1834
Factor de predisposición actitudinal	-0,0236	0,1894	0,4423	-0,2082	-0,1808
Factor de conductas de colaboración (entregas y compras)	-0,0731	0,0428	-0,2151	0,3244	-0,3135
Factor de asociacionismo autocentrado	-0,5106	1,1492	-0,1080	0,1917	-0,2004
Factor de conductas de colaboración (donaciones económicas)	-0,2684	0,4196	0,1275	0,2566	-0,1715
Factor de conocimiento (ONG, campañas apadrinamiento niños y 0,7)	0,3177	0,2196	0,1260	0,0985	-3,0183
Factor de motivaciones voluntarias atribuidas a la sociedad	-0,1077	0,2146	-0,2671	0,2379	-0,2816
Factor de trabajo voluntario altruista (enfermos, ancianos y pobres, iglesia o g. rel.)	-0,3213	-0,4490	-0,1117	1,3547	-0,1703
N	279	116	36	113	43
%	47,5	19,8	6,1	19,3	7,3

contraste, los niveles claramente inferiores a la media en los factores de asociacionismo, de colaboración con ONG y de trabajo voluntario. Son los que más dicen conocer, pero también los que menos se asocian y los que menos colaboran.

“Los asociados autocentrados”

La principal característica de este grupo, que alberga a un 19,8% de los jóvenes españoles de 18 a 29 años, es que tienen la más alta puntuación en asociacionismo autocentrado. Son los jóvenes que en mayor medida son miembros de grupos y asociaciones deportivas, asociaciones locales y regionales y organizaciones y grupos juveniles. También tienen la puntuación más elevada de toda la población joven en el factor de donaciones económicas. Su puntuación en el factor de predisposición actitudinal es la segunda más elevada. En todos los factores puntúan por encima de la media, con la excepción del asociacionismo hetero-orientado y la realización de actividades de voluntariado.

“Los asociados hetero-orientados”

Este segmento acoge a un 6,1% de la población joven. Sus principales características se hallan en que ostentan las puntuaciones más elevadas de toda la población joven en los factores de asociacionismo hetero-orientado y predisposición actitudinal. Son, por tanto, lo más cercano a la “imagen ideal” del joven voluntario.

Su presencia es mayor en niveles de hábitat superiores a un millón de personas. Ideológicamente, son el grupo más a la izquierda. Su presencia es mayor entre estudiantes y jóvenes con nivel de estudios universitarios. Presentan altas tasas de pertenencia asociativa a ONG, asociaciones para la defensa de los derechos humanos, ecologistas y asociaciones de carácter benéfico y de ayuda a los demás, así como también en grupos y asociaciones deportivas y asociaciones locales y regionales. Destacan en la realización de trabajos de tipo voluntario de otros tipos a los recogidos por la encuesta del CIS. Merece subrayarse el hecho de que sean los más recelosos y desconfiados de la imagen complaciente que la sociedad se otorga acerca de su

predisposición solidaria. Es decir, estamos ante ciudadanos que combinan a un tiempo compromiso y sentido crítico. Su insatisfacción es de un signo muy diferente a la de los “desconectados”: mientras que aquélla es productora de vínculo social, ésta genera retraimiento y autoexclusión.

“Los voluntarios altruistas”

Son un 19,3% de la población joven. Entre ellos se da una importante presencia de mujeres. Su principal característica es el elevado nivel de realización de trabajo voluntario heterocentrado, posiblemente de carácter informal (enfermos, ancianos y pobres) o en el seno de tradicionales instituciones de autoridad (especialmente en grupos religiosos). También muestran un elevado nivel de colaboración en el sentido de donaciones económicas y entregas y compras.

Su puntuación en asociacionismo hetero-orientado y autocentrado está por encima de la media, aunque no es particularmente muy elevada; en cambio, merece resaltarse el hecho de que son los más complacientes con la visión “buenista” de la sociedad, es decir, que son los que consideran en un porcentaje mayor que las ONG no son una moda y que el auge del voluntariado es un reflejo auténtico del sentido social de solidaridad. Este rasgo es muy importante en tanto que los diferencia de los hetero-orientados, que como hemos visto son extremadamente críticos y recelosos al respecto.

“Los desconectados”

Este grupo cubre un 7,3% de la población. En él destacan los varones, con estudios primarios o EGB. Ideológicamente, son el grupo más escorado a la derecha. La principal característica que les diferencia de todos los demás grupos, y muy especialmente de los “normales disonantes” (con los que comparten otros rasgos) es que presentan el mayor grado de desconocimiento de lo que son las ONG y sus campañas. En todos los demás factores obtienen puntuaciones negativas, es decir, por debajo de la media. Por ello, hemos decidido denominarles los desconectados, puesto que no sólo se retraen de las asociaciones y de la colaboración sino que

también dicen desconocer la existencia de las ONG y de sus formas de acción.

6. Conclusión: la ambivalente naturaleza política de la participación asociativa

Llegados aquí no solamente se hace patente (como han mostrado y reiterado numerosos estudios) que existen diferencias sustantivas en el interior de esa categoría que denominamos los jóvenes, sino que también se dan en el interior del mundo asociativo e incluso del universo más reducido del voluntariado. Cuando se afirma que el auge del asociacionismo puede constituir una nueva era de la participación o cuando se sostiene que el asociacionismo es un indicador de capital social, sin mayores precisiones, se olvida plantear las preguntas claves de qué tipo de capital social se trata y de qué forma de participación hablamos. Hemos distinguido aquí, al menos tres tipos de vinculación asociativa y de relación con la conducta altruista y cívica: una de ellas se diferencia de las restantes por su carácter autocentrado; las otras dos, en cambio comparten el rasgo del altruismo. Pero, hay dos altruismos bien diversos: el uno es crítico o reivindicativo y el otro es conformista o complaciente; el primero tiene una orientación hacia la izquierda, mientras que en el segundo se da una mayor inclinación hacia la derecha; en aquel predomina la defensa de causas, mientras que en éste lo hace la prestación de servicios asistenciales.

Esto nos lleva a retomar una diferenciación de modalidades asociativas de la que hemos hablado anteriormente y que intuíamos que era portadora de un gran poder explicativo de las diferencias. Se trata de la distinción entre comunidades de práctica, entidades de prestación de servicios y organizaciones dedicadas a la defensa de causas. Mientras que éstas últimas hacen explícito un proyecto político, es decir, definen los problemas en términos políticos y proponen una superación de los mismos en términos de transformación social, las primeras (comunidades de práctica) tienden a fomentar la apatía política⁶. No queremos

⁶ Véase sobre el tema Elíasoph, 1998.

decir con ello que no tengan incidencia, implicaciones y efectos políticos, pues los tienen y de muy diverso tipo; tampoco pretendemos sostener que no sean espacios de transformación de las preferencias de los individuos, pues algunas de ellas son lugares privilegiados de socialización democrática aunque sea como efecto imprevisto de la acción social. A lo que nos referimos es que en ellas no se da un proyecto político fundacional, retraen a sus miembros de la arena política y suelen prohibir en su seno la discusión política, con el fin de preservar el clima de sociabilidad del grupo. Distraerse, pasar el tiempo entre amigos, practicar alguna afición de forma colectiva, son para estos afiliados objetivos sagrados y finalistas y en algunos casos (determinados clubes deportivos) conviven, como muestra el informe de juventud de 2000, con actitudes y talentos autoritarios (Informe Juventud en España, 2000: 433).

En tercer lugar, las entidades prestadoras de servicios, por su propia orientación a la solución o atención inmediata de problemas personales concretos, tienden a definir las carencias, vulnerabilidades y riesgos que afrontan en términos personales y de causas individuales y no tanto desde su enraizamiento social y su contextualización política; la perentoriedad de la urgencia impone restricciones al discurso político y a la crítica; la necesidad de obtener subvenciones con las que hacer frente a los servicios especializados que se prestan socava cualquier tentativa de distanciamiento frente a las instituciones que les financian.

En consecuencia, cada tipo organizativo se nutre de y fomenta sujetos sociales y modelos de ciudadanía muy diferentes, cuya contribución al capital social es bien diversa. Todas ellas son formas de construir sociedad, desde luego, pero se trata de formas de vinculación bien diferentes, con lógicas diversas y pocas veces convergentes. De ahí, la dificultad de articular un Tercer Sector o de hablar rigurosamente de un movimiento social para referirse al conjunto del asociacionismo y del voluntariado. Todas ellas son formas de participación, pero sólo en unas se da explícitamente el cultivo de una ciudadanía cívica activa.

BIBLIOGRAFÍA

En el interior del texto se hace referencia a los diversos informes sobre la juventud española, a las bases de datos del CIS y a los sondeos de opinión y situación de la gente joven del INJUVE, que se han utilizado para la redacción de este texto. Por otra parte en el libro de Prieto Lacaci (1998) se recoge una amplia bibliografía sobre asociacionismo de jóvenes, publicada hasta 1998. Para la redacción de este texto se han tenido en cuenta también las publicaciones citadas a continuación.

- ALONSO, L. E. (1999): "La juventud en el Tercer Sector: redefinición del bienestar, redefinición de la ciudadanía", en *Revista de Estudios de Juventud*, n. 45, pp. 9-20.
- AMBROSINI, M. (dir.) (1999): *Tra altruismo e professionalita. Terzo settore e cooperazione in Lombardia*, Milán, Franco Angeli.
- ANGULO, J. (2000): *Asociarse los jóvenes ¿para qué? y los adultos*, Madrid, INJUVE.
- ARIÑO, A. (dir.); CASTELLÓ, R. y LLOPIS, R. (2001): *La ciudadanía solidaria. El voluntariado y las organizaciones de voluntariado en la Comunidad Valenciana*, Valencia, Fundació Bancaixa.
- BARTHELEMY, M. (2003): *Asociaciones: ¿una nueva era de la participación?*, Valencia, Tirant lo Blanch.
- BEJAR, H. (2001): *El mal samaritano. El altruismo en tiempos del escepticismo*, Anagrama.
- DIANI, M. (1992): "The concept of Social Movement", en *Sociological Review*, vol. 40, n. 1, pp. 1-25.
- DIEZ RODRIGUEZ, A. (1999): "Voluntarios, ONG's y sociedad civil en la reordenación globalizadora", en *Revista de Estudios de Juventud*, n. 45, pp. 93-102.
- DONATI, P. (1997): "El desarrollo de las Organizaciones del Tercer Sector en el proceso de modernización y más allá", *REIS*, n. 79, pp. 113-142.
- ELIASOPH, N. (1998): *Avoiding Politics. How Americans produce apathy in everyday life*, Cambridge University Press.
- ELZO, J. et alii (1999): *Jóvenes españoles 99*, Madrid, Fundación Santamaría.
- FUKUYAMA, F. (2000): *La Gran Ruptura. Naturaleza humana y reconstrucción del orden social*, Ediciones B.
- GARCÍA FERRANDO, M. y ARIÑO, A. (2001): *Postmodernización y autonomía. Los valores de los valencianos 2000*, Tirant lo Blanc, Valencia.
- GARCÍA ROCA, J. (2001): "El voluntariado en la sociedad del bienestar", *Documentación Social*, n. 122, pp. 15-39.
- HERRERA, M. (1998): *El Tercer Sector en los sistemas de bienestar*, Valencia, Tirant Lo Blanch.
- IBARRA, P. y TEJERINA, B. (1998): "Introducción: hacia unas nuevas formas de acción colectiva", en Ibarra, P. y Tejerina, B. (eds.), *Los movimientos sociales. Transformaciones políticas y cambio cultural*, Madrid, Trotta.
- IREF (Istituto di Ricerche Educative e Formative) (2000): *L'impronta civica. Le forme di partecipazione sociale degli italiani: asociacionismo, voluntariato, donazioni*, Edizioni Lavoro.
- MADRID, A. (2001): *La institución del voluntariado*, Madrid, Trotta.
- MORÁN, M.ª L. y BENEDICTO, J. (2000): *Jóvenes y ciudadanos*, Madrid, INJUVE.
- MORÁN, M.ª L. y BENEDICTO, J. (2000): *Jóvenes y ciudadanos*, Madrid, INJUVE.
- PRIETO LACACI, R. (1998): *Tendencias del asociacionismo juvenil en los años 90*, Madrid, Instituto de la Juventud.
- RODRÍGUEZ CABRERO, G. (coord.) (2003): *Las entidades voluntarias de acción social en España. Informe General*, Madrid, Fundación Foessa.
- RUIZ DE OLABUÉNAGA, J. I. (dir.) (1998): *La juventud liberta. Género y estilos de vida de la juventud urbana española*, Madrid, Fundación BBV.
- RUIZ DE OLABUÉNAGA, J. I. (2000): *El sector no lucrativo en España*, Madrid, Fundación BBV.
- SUBIRATS, J. (ed.) (1999): *¿Existe sociedad civil en España?*, Madrid, Fundación Encuentro.
- WILSON, J. (2000): "Volunteering", pp. 215-240, en *Annual Review of Sociology*, n. 26.
- WILSON, J. y MUSICK, M. (1997): "Who cares? Toward and integrated theory of volunteer work", en *American Sociological Review*, 1997, vol. 62 (October: 694-713).

ANEXO: CARACTERÍSTICAS DE LOS CONGLOMERADOS

Sexo

	Cluster 1	Cluster 2	Cluster 3	Cluster 4	Cluster 5	Total
Hombre	52,0	57,8	50,0	46,9	60,5	52,6
Mujer	48,0	42,2	50,0	53,1	39,5	47,4

Edad

	Cluster 1	Cluster 2	Cluster 3	Cluster 4	Cluster 5	Total
Media	23,7	23,3	23,5	23,4	24,4	23,6
Desviación típica	3,4	3,5	3,7	3,1	2,8	3,4

Nivel de hábitat

	Cluster 1	Cluster 2	Cluster 3	Cluster 4	Cluster 5	Total
Menos de 2000	4,7	3,4	2,8	2,7		3,6
2.001 a 10.000	12,5	8,6	8,3	14,2	14,0	11,9
10.001 a 50.000	28,0	28,4	19,4	26,5	32,6	27,6
50.001 a 100.000	12,9	6,9	11,1	9,7	16,3	11,2
100.001 a 400.000	28,7	37,1	30,6	26,5	32,6	30,3
40.0001 a 1.000.000	5,4	8,6	5,6	9,7	4,7	6,8
Más de 1.000.000	7,9	6,9	22,2	10,6		8,5

Estudios

	Cluster 1	Cluster 2	Cluster 3	Cluster 4	Cluster 5	Total
Estudios primarios	2,5			3,5	14,6	2,9
EGB o equivalente	35,6	16,4	13,9	24,8	53,7	29,6
Formación Profesional 1	10,4	7,8	5,6	5,3	7,3	8,4
Bachillerato superior, B.U.P. y equivalentes	20,9	32,8	25,0	28,3	12,2	24,3
Formación profesional 2	13,7	12,1	11,1	11,5	4,9	12,2
Arquitecto e Ingeniero Técnico	0,7	3,4	2,8	1,8	2,4	1,7
Diplomado de otras Escuelas Universitarias y equivalentes	10,1	12,1	19,4	12,4	2,4	11,0
Arquitecto e Ingeniero Superior	0,4			0,9		0,3
Licenciado	5,8	15,5	22,2	11,5	2,4	9,6
	100,0	100,0	100,0	100,0	100,0	100,0

Situación laboral

	Cluster 1	Cluster 2	Cluster 3	Cluster 4	Cluster 5	Total
Trabaja	53,0	44,8	47,2	47,8	62,8	50,8
Parado y ha trabajado antes	10,8	11,2	13,9	9,7	11,6	10,9
Parado y busca primer empleo	5,7	0,9		5,3	2,3	4,1
Estudiante	26,2	41,4	36,1	31,9	11,6	29,8
Sus labores	3,9	1,7	2,8	5,3	11,6	4,3
Otras situaciones	0,4					0,2
	100,0	100,0	100,0	100,0	100,0	100,0

Autoposicionamiento ideológico

	Cluster 1	Cluster 2	Cluster 3	Cluster 4	Cluster 5	Total
Media	4,3966	4,5625	4,1852	4,6429	5,2222	4,5254
Desviación típica	1,7171	1,5816	1,9422	1,7945	2,4073	1,7756

PERTENENCIA A ASOCIACIONES

	Cluster 1	Cluster 2	Cluster 3	Cluster 4	Cluster 5	Total
Asociaciones y grupos deportivos	4,7	38,8	27,8	8,8	9,3	14,0
Sociedades locales o regionales (peñas de fiestas, cofradías, etc.)	4,7	34,5	36,1	14,2	2,3	14,1
Asociaciones y grupos educativos, artísticos y culturales	1,4	24,1	22,2	12,4	2,3	9,4
Organizaciones y grupos juveniles (scouts, guías, clubes, etc.)		10,3	8,3	8,0		4,1
Asociaciones y organizaciones de carácter benéfico social, de ayuda a los demás	0,7	1,7	66,7	12,4	7,2	
Asociaciones y grupos ecologistas		5,2	13,9			1,9
Sindicatos	1,8	6,9	2,8	11,5	4,7	4,9
Partidos políticos	0,7	1,7	11,1	3,5		2,0
Organizaciones interesadas por los derechos humanos		0,9	38,9	2,7		3,1
Grupos relacionados con las mujeres (feministas)		0,9	2,8	0,9		0,5
Organizaciones no gubernamentales (ONG)			69,4	3,5		4,9

TRABAJO VOLUNTARIO (muchas veces + alguna vez)

	Cluster 1	Cluster 2	Cluster 3	Cluster 4	Cluster 5	Total
Ayuda a partidos y/o movimientos políticos, campañas electorales, etc.	2,9	1,2	16,7	12,4	7,0	7,6
Ayuda a enfermos, ancianos, pobres	8,3	17,3	61,1	78,7	9,3	26,9
Ayuda a la Iglesia o grupos religiosos	3,6	17,2	38,9	69,0	14,0	21,8
Otro tipo de trabajo voluntario	6,1	31,0	77,7	49,6	4,7	23,7

De los derechos y deberes fund

10. 1. La dignidad de la persona, los derechos que le son inherentes, el libre desarrollo de la personalidad, el respeto a la intimidad y a los derechos de la familia y del menor, la paz social y el bienestar general.

2. Las libertades relativas a la libertad de expresión, la libertad de conciencia y la libertad de confesión, con la Declaración Universal de los Derechos Humanos y los tratados y acuerdos internacionales sobre materias relacionadas.

ARTÍCULO PRIMERO

De los españoles y los extra

11. 1. La nacionalidad española se