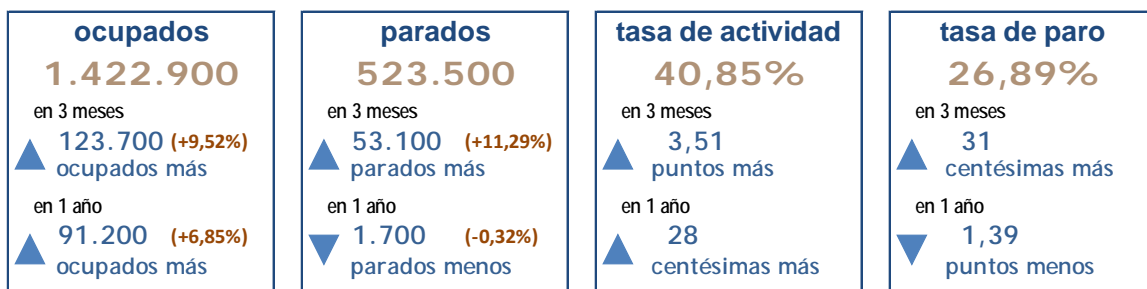


## JÓVENES DE 16 A 24 AÑOS EN LA EPA Principales Resultados

TERCER trimestre de 2024

# El empleo ha crecido en 123.700 ocupados entre los menores de 25 años y la tasa de paro sube al 26,89% en el tercer trimestre

La ocupación se sitúa en 1.422.900 empleos, un 9,52% más que hace tres meses. La tasa de actividad presenta una variación trimestral de 3,51 puntos más, alcanzando el 40,85%. El desempleo ha subido en 53.100 personas y se sitúa en 523.500 parados. La tasa de paro es del 26,89%, 31 centésimas más que hace tres meses.



### Población joven

La EPA contabiliza 4.765.100 jóvenes entre 16 y 24 años, 187.700 más que hace un año y 25.600 más que hace tres meses. En este trimestre, 638.100 jóvenes forman parte de la población extranjera, un 13,4% respecto al total.

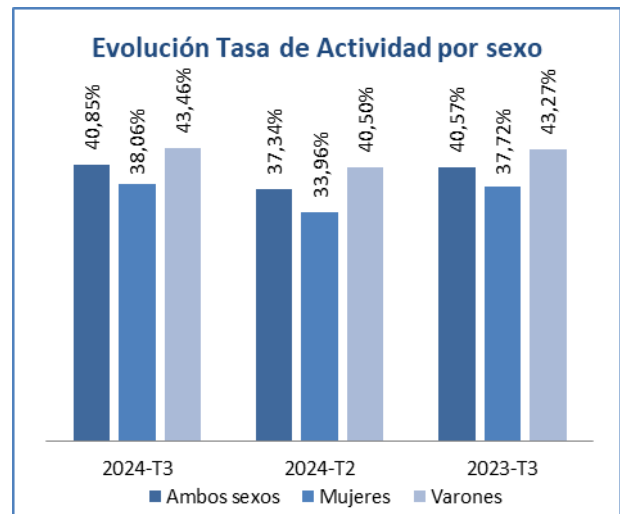
### Población Activa

Los activos alcanzan la cifra de 1.946.400, 89.500 más que hace doce meses y 176.800 más que en el segundo trimestre de 2024.

La tasa de actividad se ha situado en el 40,85%, lo que supone un aumento de 3,51 puntos respecto al trimestre anterior. En términos interanuales, la tasa de actividad ha aumentado 28 centésimas.

Por sexo, la tasa de actividad entre las mujeres alcanza el 38,06%, 4,10 puntos más que el trimestre anterior. La variación interanual en este grupo ha supuesto un aumento de 34 centésimas.

La tasa de actividad en los varones se sitúa en el 43,46% y un aumento de 2,96 puntos en relación con el trimestre anterior y una subida en los últimos doce meses de 19 centésimas.



Por nacionalidad, la tasa de actividad entre la población joven española alcanza el 40,02%, lo que supone una subida de 3,60 puntos respecto al trimestre anterior. La tasa de jóvenes extranjeros se sitúa en el 46,22%, esto significa un aumento de 2,70 puntos en los últimos tres meses.

### Ocupación

El número de jóvenes ocupados se sitúa en 1.422.900, 123.700 más que el trimestre anterior, lo que supone un aumento del 9,52%. Respecto al tercer trimestre de 2023 el número

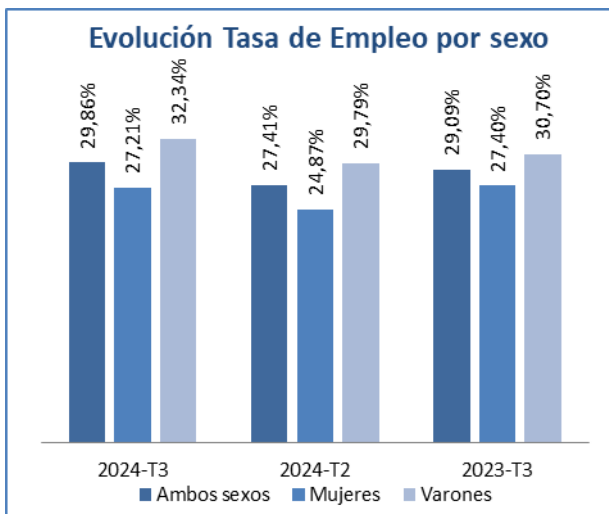
# JÓVENES DE 16 A 24 AÑOS EN LA EPA

## Principales Resultados

TERCER trimestre de 2024

de personas con empleo ha aumentado en 91.200, un 6,85% más.

La **tasa de empleo** es del 29,86%, lo que supone un aumento en los últimos tres meses de 2,45 puntos. En términos interanuales, la tasa de empleo ha crecido 77 centésimas. Entre la población joven extranjera la tasa de empleo sube al 34,89% este trimestre y entre la española sube al 29,09%.



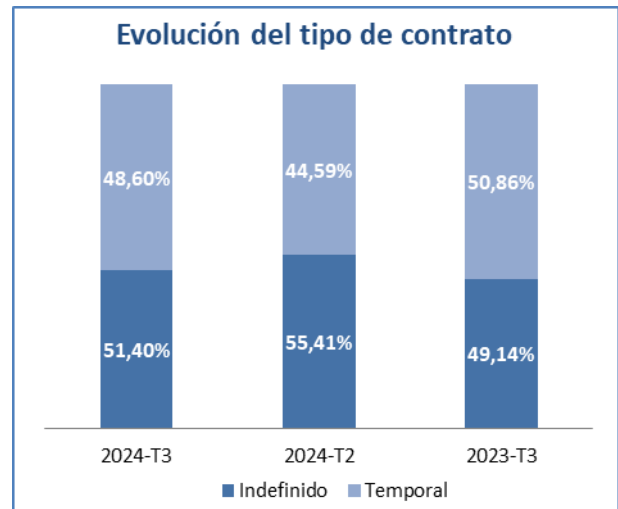
Por **sexo**, la tasa de empleo entre las mujeres se sitúa en el 27,21%, 2,34 puntos más que el trimestre anterior, y 0,19 menos que en el tercer trimestre de 2023.

Los varones alcanzan una tasa del 32,34%, 2,55 puntos más que hace tres meses y representa un incremento interanual de 1,65 puntos.

Los **ocupados jóvenes por cuenta propia** son 69.800, 4.600 menos que hace tres meses y una caída del 6,18%. En relación con el mismo trimestre del año anterior hay un aumento del 45,29% y 21.800 empleos más.

Los **asalariados con contrato indefinido** suponen 695.500 jóvenes, 16.800 más que el trimestre anterior (+2,48%) y una subida de 64.800 personas (+10,27%) en relación con el tercer trimestre de 2023.

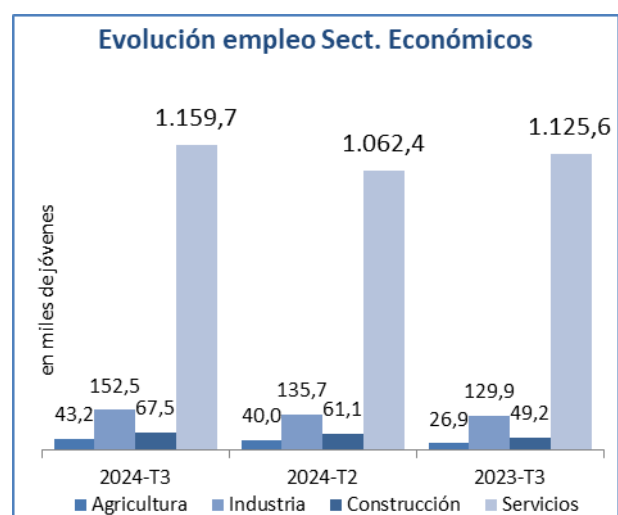
Los jóvenes **asalariados con contrato temporal** son 657.600, 111.500 más que hace tres meses y una subida del 20,42%. En relación con el mismo trimestre del año anterior hay un aumento del 0,74% y 4.800 empleos más.



La **tasa de temporalidad** se sitúa en el 48,60%, lo que supone 4,01 puntos más que hace tres meses y en términos interanuales la tasa ha caído 2,26 puntos. Para los jóvenes extranjeros la tasa de temporalidad sube al 46,39% y sube también al 49,00% para la población joven española.

Por **sexo**, la tasa de temporalidad entre las mujeres llega al 53,47%, 6,62 puntos más que hace tres meses; en un año la tasa ha subido 16 centésimas.

Entre los varones la tasa llega al 44,66%, 1,89 puntos más que hace tres meses y cuenta con 4,10 puntos menos que en el tercer trimestre de 2023.



Por **sectores económicos** este trimestre, ha subido en la Industria con 16.800 empleos más (+12,35%), en la Construcción crece un 10,50% y 6.400 personas más, en los Servicios sube en 97.300 empleos (+9,16%) y aumenta un 8,22% y 3.300 empleos más en la Agricultura.

## JÓVENES DE 16 A 24 AÑOS EN LA EPA

### Principales Resultados

TERCER trimestre de 2024

En el último año las colocaciones han subido en la Agricultura 16.300 empleos más (+60,48%), en la Construcción hay 18.300 ocupados más (+37,30%), en la Industria sube un 17,34% y 22.500 empleos más y en los Servicios en 34.100 (+3,03%).

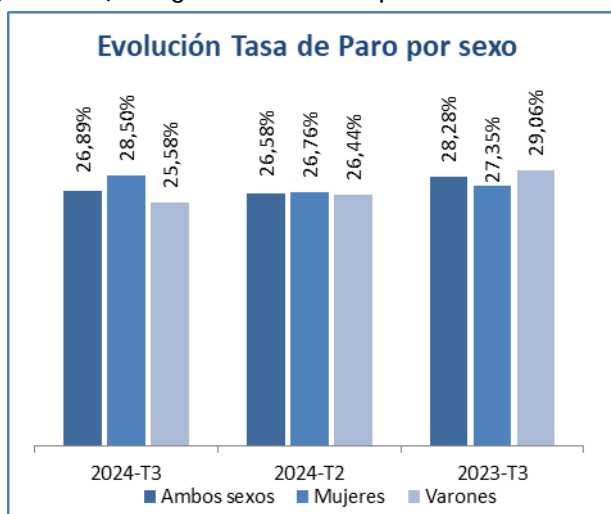
El trabajo a **tiempo parcial** baja un 8,03%, llegando hasta los 470.800, 41.100 ocupados menos en este trimestre y hay 24.000 más (5,36%) en los doce últimos meses.

El número de jóvenes **asalariados en el sector público** se sitúa en 92.700, son 27.500 más que hace tres meses, lo que supone una subida del 42,19%. Hay 3.200 más en el último año, un 3,59% de subida.

### Desempleo

El número de **jóvenes en paro** se sitúa en 523.500, son 53.100 más que hace tres meses, lo que supone una subida del 11,29%. Respecto al tercer trimestre de 2023, ha descendido en 1.700 parados, un 0,32% menos.

Entre los españoles el paro sube este trimestre en 45.300 (+11,17%), hasta 451.200 desempleos. Y aumenta entre los extranjeros en 7.800 (+12,05%), llegando a 72.300 parados.



La **tasa de paro** se sitúa en el 26,89%, 31 centésimas más que el trimestre anterior y un descenso de 1,39 puntos en relación con el tercer trimestre de 2023.

**Por sexo**, la tasa de paro entre las mujeres alcanza el 28,50%, 1,74 puntos más que hace tres meses y 1,15 puntos más que hace un año.

En los varones la tasa de paro es del 25,58%, esto supone una caída de 86 centésimas respecto al trimestre anterior y un descenso de 3,48 puntos en el último año.

La tasa de paro de la población joven española sube al 27,32%, mientras que en la población extranjera sube al 24,52%.

**Por sectores económicos** este trimestre ha bajado en los Servicios 6.800 parados (-3,58%) y en la Industria hay un 0,02% menos. Mientras que en la Agricultura crece un 15,86% y 2.000 más en paro y en la Construcción 3.300 más (+50,15%).

En el último año el paro bajó en la Construcción un 17,69% y en la Agricultura bajó un 10,85%. En los Servicios aumentó un 1,25% y en la Industria creció un 14,69%.

El paro baja en 3.700 personas entre los que llevan **buscando empleo uno o más años** (-3,97%) y alcanza la cifra de 88.400 parados. Respecto al tercer trimestre de 2023 ha bajado en 14.300, un 13,89% menos.

Hay 224.800 jóvenes que **buscan su primer empleo**, son 41.600 más que hace tres meses (+22,73%). Y en los últimos doce meses se ha incrementado en 10.300 parados (+4,78%).

### Por Comunidades Autónomas

En quince comunidades ha crecido el **empleo** este trimestre. Las comunidades con mejor variación trimestral del empleo son Cantabria (+74,19%), Castilla y León (+47,39%), Extremadura (+29,37%), Baleares (+27,37%) y Murcia (+26,15%). Se reduce la ocupación en el País Vasco (-18,80%) y en la Comunidad de Madrid (-0,58%).

En los últimos doce meses el empleo ha crecido en trece comunidades. En Murcia (+28,04%), Castilla y León (+19,61%) y Cantabria (+17,44%) ha subido más el empleo. Las mayores caídas se dan en País Vasco (-14,48%), La Rioja (-10,99%) y Extremadura (-7,59%).

Hay ocho comunidades con **tasas de empleo** por encima de la media estatal (29,86%). Baleares (46,92%), Cataluña (38,28%) y Murcia (35,66%)

# JÓVENES DE 16 A 24 AÑOS EN LA EPA

## Principales Resultados

TERCER trimestre de 2024

tienen las tasas más altas. En el lado contrario se encuentran País Vasco (21,11%), Extremadura (21,86%) y Andalucía (23,05%) con las tasas más bajas.

En los últimos doce meses la tasa de empleo cayó más en el País Vasco 4,15 puntos, en La Rioja 3,80 puntos, en Extremadura 2,04 puntos y en Canarias 1,73 puntos.

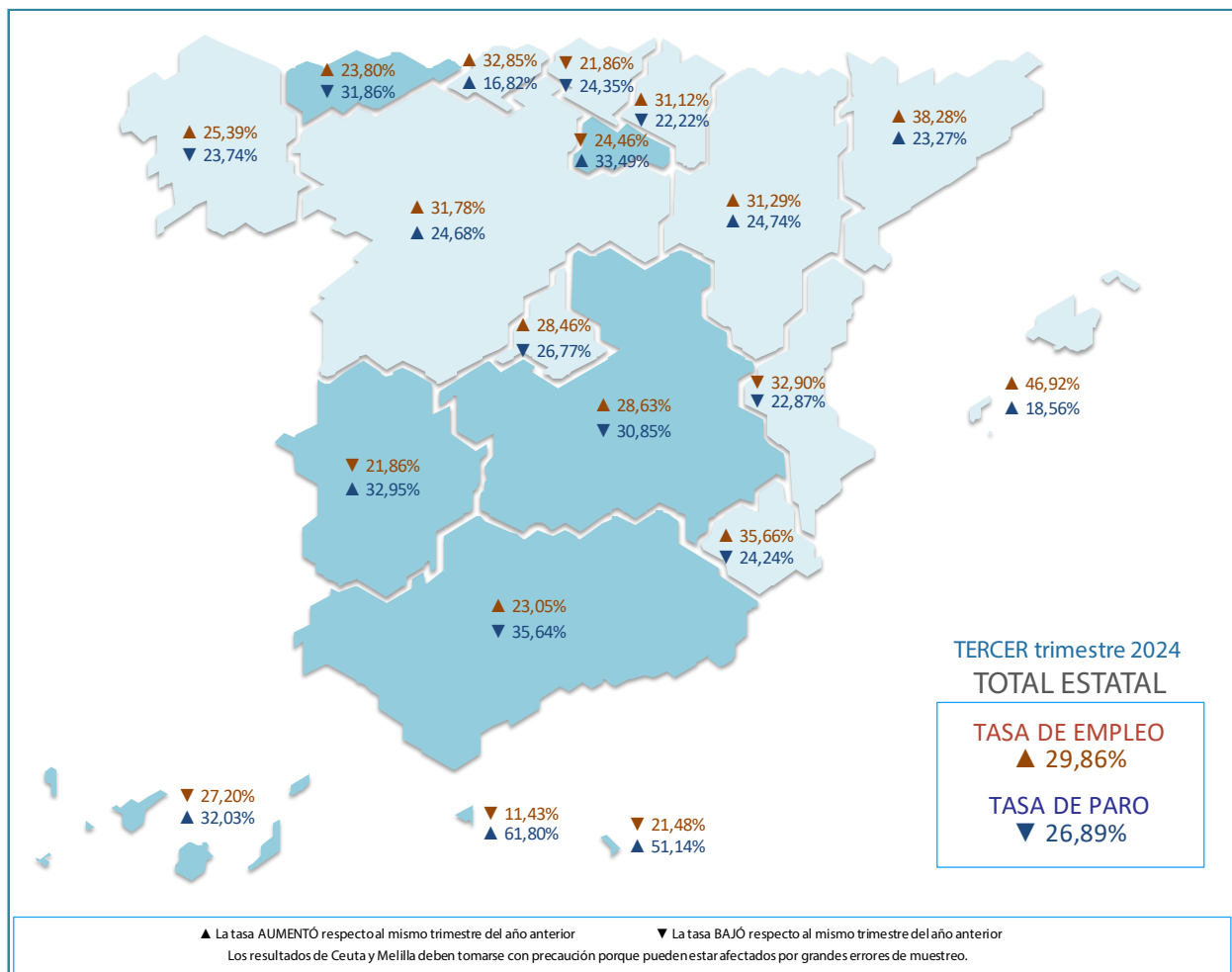
El paro se redujo en siete comunidades este trimestre. Los descensos más importantes, en términos relativos, se dan en el País Vasco (-25,41%), Baleares (-8,16%) y Cantabria (-6,88%). Y creció más en la Comunidad de Madrid (+64,99%), Cataluña (+30,74%) y Canarias (+20,74%).

En el último año el paro se redujo en siete comunidades. Los descensos más importantes se han dado en el País Vasco (-41,41%), Navarra (-22,27%) y Andalucía (-15,88%). Los mayores incrementos se han dado en Baleares (+92,99%), Aragón (+30,92%) y Castilla y León (+23,72%).

Hay once comunidades con tasas de paro por debajo del total estatal (26,89%). En Cantabria (16,82%), Baleares (18,56%) y Navarra (22,22%) presentan las tasas más bajas este trimestre. En el lado opuesto se encuentran Andalucía (35,64%), La Rioja (33,49%) y Extremadura (32,95%) con las tasas más altas.

Respecto al año anterior la tasa de paro aumentó más en Baleares 7,56 puntos, en La Rioja 6,58, Aragón 3,31 y en Canarias 2,10 puntos.

### TASAS DE EMPLEO Y PARO EN LA POBLACIÓN JOVEN DE 16 A 24 AÑOS POR COMUNIDADES Y CIUDADES AUTÓNOMAS



Fuente: Elaboración propia a partir de microdatos: INE, Encuesta de Población Activa