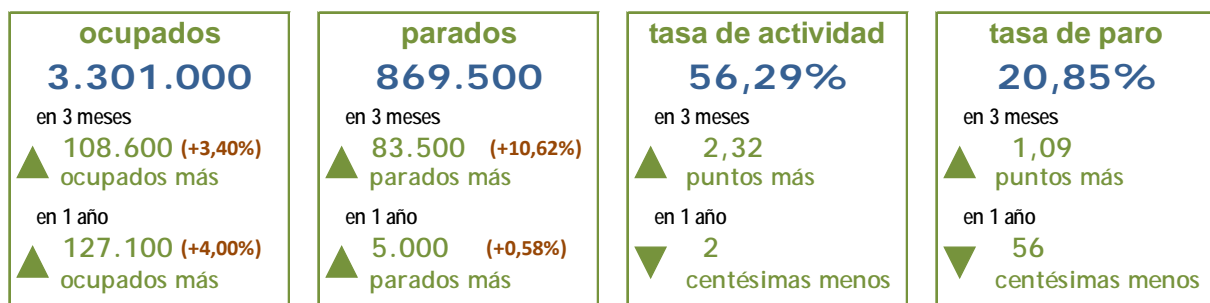


JÓVENES DE 16 A 29 AÑOS EN LA EPA Principales Resultados

TERCER trimestre de 2024

El empleo ha crecido en 108.600 ocupados entre los menores de 30 años y la tasa de paro sube al 20,85% en el tercer trimestre

La ocupación se sitúa en 3.301.000 empleos, un 3,40% más que hace tres meses. La tasa de actividad presenta una variación trimestral de 2,32 puntos más, alcanzando el 56,29%. El desempleo ha subido en 83.500 personas y se sitúa en 869.500 parados. La tasa de paro es del 20,85%, 1,09 puntos más que hace tres meses.



Población joven

La EPA contabiliza 7.408.600 **jóvenes entre 16 y 29 años**, 237.200 más que hace un año y 37.600 más que hace tres meses. En este trimestre, 1.186.600 jóvenes forman parte de la población extranjera, un 16,0% respecto al total.

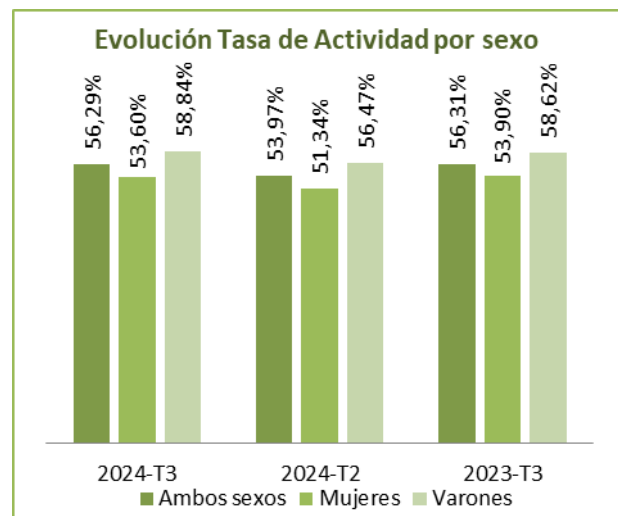
Población Activa

Los **activos** alcanzan la cifra de 4.170.500, 132.100 más que hace doce meses y 192.100 más que en el segundo trimestre de 2024

La **tasa de actividad** se ha situado en el 56,29%, lo que supone un aumento de 2,32 puntos respecto al trimestre anterior. En términos interanuales, la tasa de actividad ha retrocedido 2 centésimas.

Por sexo, la tasa de actividad entre las mujeres alcanza el 53,60%, 2,26 puntos más que el trimestre anterior. La variación interanual en este grupo ha supuesto una reducción de 30 centésimas.

La tasa de actividad en los varones se sitúa en el 58,84% y un aumento de 2,38 puntos en relación con el trimestre anterior y una subida en los últimos doce meses de 22 centésimas.



Por nacionalidad, la tasa de actividad entre la población joven española alcanza el 55,01%, lo que supone una subida de 2,67 puntos respecto al trimestre anterior. La tasa de población extranjera se sitúa en el 63,00%, esto significa un aumento de 57 centésimas en los últimos tres meses.

Ocupación

El número de **jóvenes ocupados** se sitúa en 3.301.000, 108.600 más que el trimestre anterior, lo que supone un aumento del 3,40%. Respecto al tercer trimestre de 2023 el número

JÓVENES DE 16 A 29 AÑOS EN LA EPA

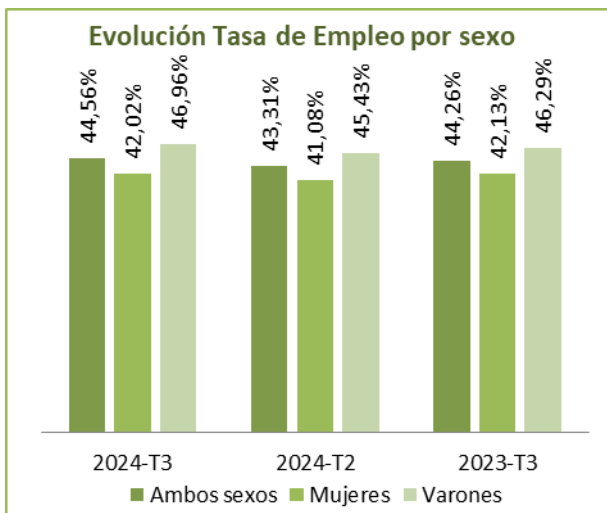
Principales Resultados

TERCER trimestre de 2024

de jóvenes con empleo ha aumentado en 127.100, un 4,00% más.

La **tasa de empleo** es del 44,56%, lo que supone un aumento en los últimos tres meses de 1,25 puntos. En términos interanuales, la tasa de empleo ha crecido 30 centésimas.

Entre la población joven extranjera la tasa de empleo cae al 50,31% y entre la española sube al 43,46%. "



Por **sexo**, la tasa de empleo entre las mujeres se sitúa en el 42,02%, 94 centésimas más que el trimestre anterior, y 11 centésimas menos que en el tercer trimestre de 2023.

Los varones alcanzan una tasa del 46,96%, 1,53 puntos más que hace tres meses y representa un incremento interanual de 66 centésimas.

Los **ocupados jóvenes por cuenta propia** son 198.500, 8.000 menos que hace tres meses y una caída del 3,89%. En relación con el mismo trimestre del año anterior hay un aumento del 2,43% y 4.700 empleos más.

Los **asalariados con contrato indefinido** son 1.972.400, 9.700 menos que hace tres meses y una caída del 0,49%. En relación con el mismo trimestre del año anterior hay un aumento del 5,23% y 98.100 empleos más.

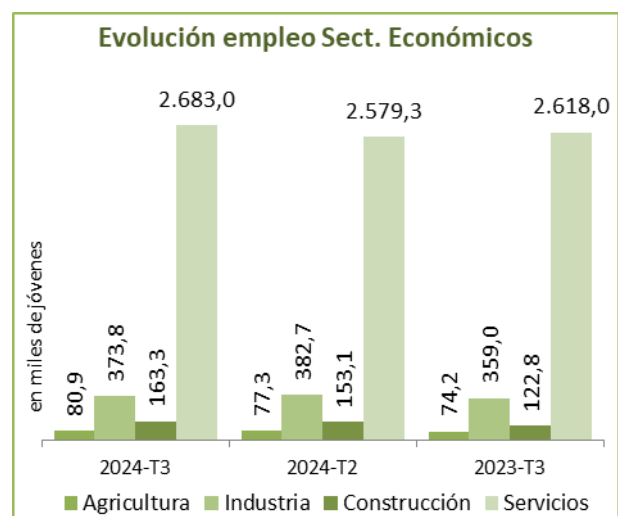
Los jóvenes **asalariados con contrato temporal** son 1.130.100, 126.300 más que hace tres meses y una subida del 12,59%. En relación con el mismo trimestre del año anterior hay un aumento del 2,27% y 25.100 empleos más.



La **tasa de temporalidad** se sitúa en el 36,42%, lo que supone 2,81 puntos más que hace tres meses y en términos interanuales la tasa ha caído 66 centésimas. Para los jóvenes extranjeros la tasa de temporalidad sube al 32,28% y sube también al 37,32% para la población española.

Por **sexo**, la tasa de temporalidad entre las mujeres llega al 40,89%, 4,23 puntos más que hace tres meses; en un año la tasa ha subido 1,66 puntos.

Entre los varones la tasa llega al 32,50%, 1,56 puntos más que hace tres meses y cuenta con 2,68 puntos menos que en el tercer trimestre de 2023.



Por **sectores económicos** este trimestre, ha subido en la Industria con 16.800 empleos más (+12,35%), en la Construcción crece un 10,50% y 6.400 personas más, en los Servicios mejora en 97.300 empleos (+9,16%), y sube un 8,22% y 3.300 empleos más en la Agricultura.

JÓVENES DE 16 A 29 AÑOS EN LA EPA

Principales Resultados

TERCER trimestre de 2024

En el último año las colocaciones han subido en la Agricultura 16.300 empleos más (+60,48%), en la Construcción hay 18.300 ocupados más (+37,30%), en la Industria sube un 17,34% y 22.500 empleos más y en los Servicios en 34.100 (+3,03%).

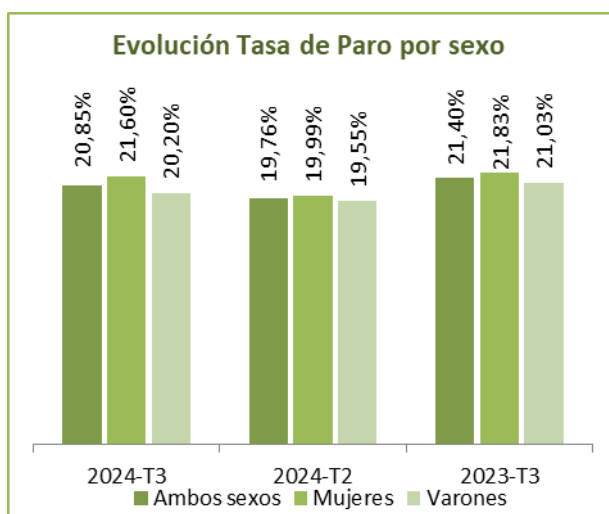
El **trabajo a tiempo parcial** baja un 8,84%, llegando hasta los 749.200, 72.600 ocupados menos en este trimestre y hay 37.700 más (+5,29%) en los doce últimos meses.

El número de **jóvenes asalariados en el sector público** se sitúa en 316.100, son 39.500 más que hace tres meses, lo que supone una subida del 14,27%. Hay 20.400 más en el último año, un 6,88% de aumento.

Desempleo

El número de **jóvenes en paro** se sitúa en 869.500, son 83.500 más que hace tres meses, lo que supone una subida del 10,62%. Respecto al tercer trimestre de 2023, ha crecido en 5.000 parados, un 0,58% más.

Entre los jóvenes españoles el paro sube este trimestre en 72.500 (+11,21%), hasta 718.900 desempleos. Y aumenta entre los extranjeros en 11.000 (+7,89%), llegando a 150.600 parados.



La **tasa de paro** se sitúa en el 20,85%, 1,09 puntos más que el trimestre anterior y un descenso de 56 centésimas en relación con el tercer trimestre de 2023.

Por sexo, la tasa de paro entre las mujeres alcanza el 21,60%, 1,61 puntos más que hace

tres meses y 23 centésimas menos que hace un año.

En los varones la tasa de paro es del 20,20%, esto supone una subida de 64 centésimas respecto al trimestre anterior y un descenso de 83 centésimas en el último año.

La tasa de paro de la población joven española sube al 21,00% y la tasa de la población joven extranjera también aumenta al 20,14%.

Por sectores económicos este trimestre ha bajado en la Construcción 1.400 parados (-7,85%). Mientras que en los Servicios hay 22.500 desocupados más (+6,70%), en la Industria crece un 7,08% y 3.300 más en paro y en la Agricultura 2.400 más (+8,75%).

En el último año el paro bajó en la Agricultura un 12,00% y en los Servicios bajó un 0,24%. Mientras que en la Industria aumentó un 8,94% y en la Construcción creció un 50,94%.

El paro baja en 6.500 personas entre los que **llevan buscando empleo uno o más años** (-3,57%) y alcanza la cifra de 174.900 parados. Respecto al tercer trimestre de 2023 ha bajado en 24.300, un 12,19% menos.

Hay 269.900 jóvenes que **buscan su primer empleo**, son 51.600 más que hace tres meses y una subida del 23,62%. Y en los últimos doce meses se ha elevado en 5.400 parados (+2,03%).

Por Comunidades Autónomas

El **empleo** crece en catorce comunidades este trimestre. Las comunidades con una mejor variación trimestral del empleo son Cantabria (+28,83%), Extremadura (+17,61%), Castilla y León (+17,08%) y Murcia (+12,97%). Los descensos se dan en el País Vasco (-10,73%), Comunidad de Madrid (-2,07%) y La Rioja (-0,44%).

En los últimos doce meses el empleo ha crecido en doce comunidades. Subió más el empleo en Murcia (+13,39%), Cantabria (+11,92%) y Castilla y León (+11,63%). Los mayores descensos se dan en La Rioja (-8,44%), País Vasco (-7,62%) y Castilla-La Mancha (-0,70%).

Hay nueve comunidades con **tasas de empleo** por encima de la media estatal (44,56%).

JÓVENES DE 16 A 29 AÑOS EN LA EPA Principales Resultados

TERCER trimestre de 2024

Baleares (59,53%), Cataluña (52,78%) y Cantabria (46,75%) presentan las tasas más altas este trimestre. Por otro lado se encuentran Andalucía (36,59%), Extremadura (38,80%) y País Vasco (39,15%) con las tasas más bajas.

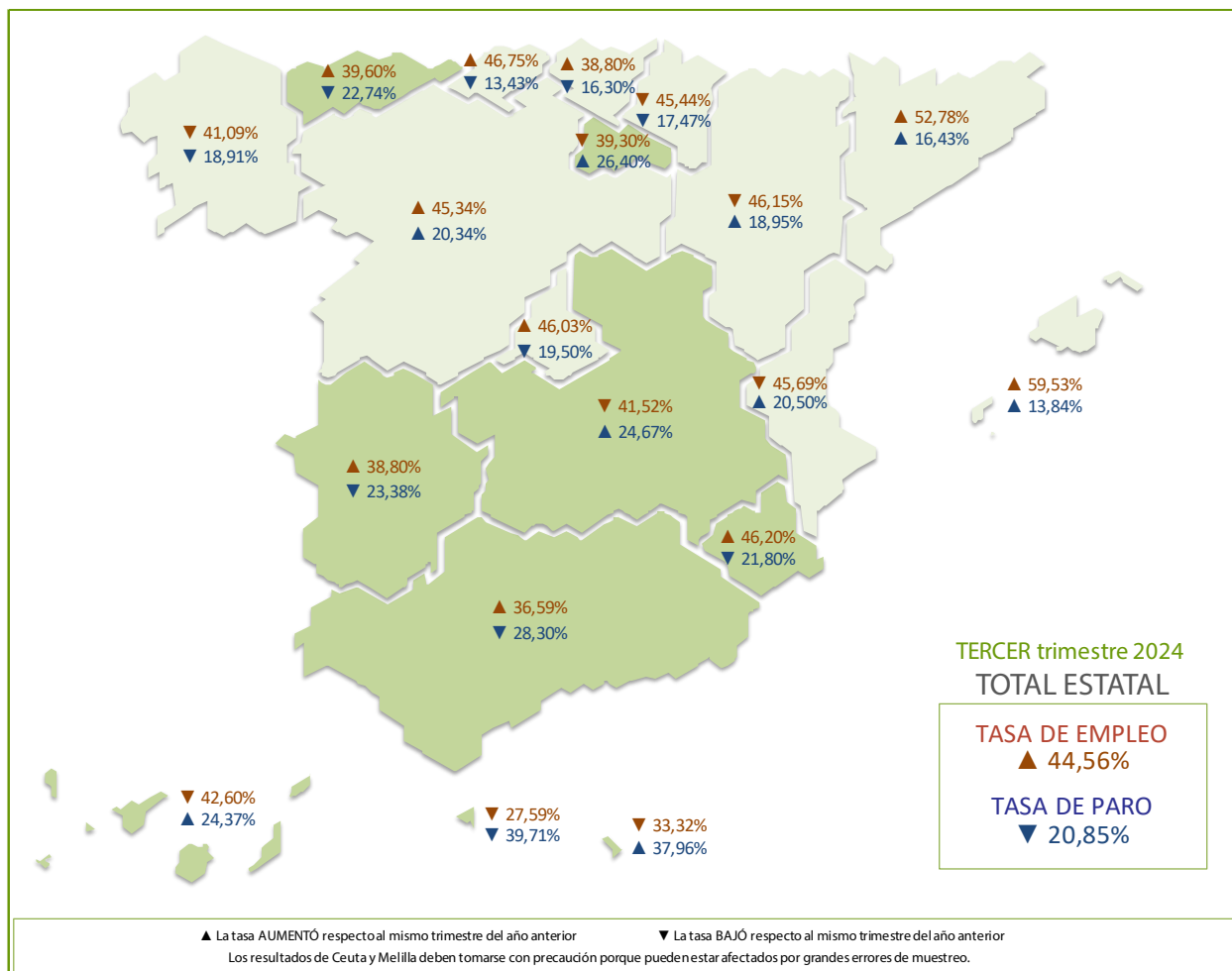
Respecto al año anterior, la tasa de empleo aumentó más en Murcia 5,01 puntos, Castilla y León 3,53, Asturias 3,38 y en Cantabria 2,70 puntos.

El paro bajó en cuatro comunidades este trimestre. Los descensos, en términos relativos, se han dado en el País Vasco (-20,13%), Extremadura (-13,78%), Galicia (-4,53%) y Andalucía (-1,11%), En la Comunidad de Madrid (+46,49%), La Rioja (+43,41%) y Cataluña (+22,93%) es donde más ha subido el paro. En el último año el paro bajó en siete comunidades. El desempleo descendió más en el

País Vasco (-28,58%), Asturias (-27,17%) y Extremadura (-23,79%). Por el contrario fue mayor el aumento en Baleares (+45,78%), Aragón (+30,21%) y Castilla-La Mancha (+30,14%).

Hay diez comunidades con **tasas de paro** por debajo del total estatal (20,85%). En Cantabria (13,43%), Baleares (13,84%) y País Vasco (16,30%) presentan las tasas más bajas este trimestre. Por otro lado se encuentran Andalucía (28,30%), La Rioja (26,40%) y Castilla-La Mancha (24,67%) con las tasas más altas. Respecto al año anterior la tasa de paro bajó más en Asturias 7,99 puntos, en Extremadura 6,22 y en el País Vasco 3,82 puntos. Y creció más en La Rioja 5,34 puntos, en Castilla-La Mancha 4,68 puntos y en Baleares 3,64 puntos.

TASAS DE EMPLEO Y PARO EN LA POBLACIÓN JOVEN DE 16 A 29 AÑOS POR COMUNIDADES Y CIUDADES AUTÓNOMAS



Fuente: Elaboración propia a partir de microdatos: INE, Encuesta de Población Activa