

# **INFORME JUVENTUD EN ESPAÑA 2004**

## **ASPECTOS MÁS DESTACABLES**

**(18.01.2005)**

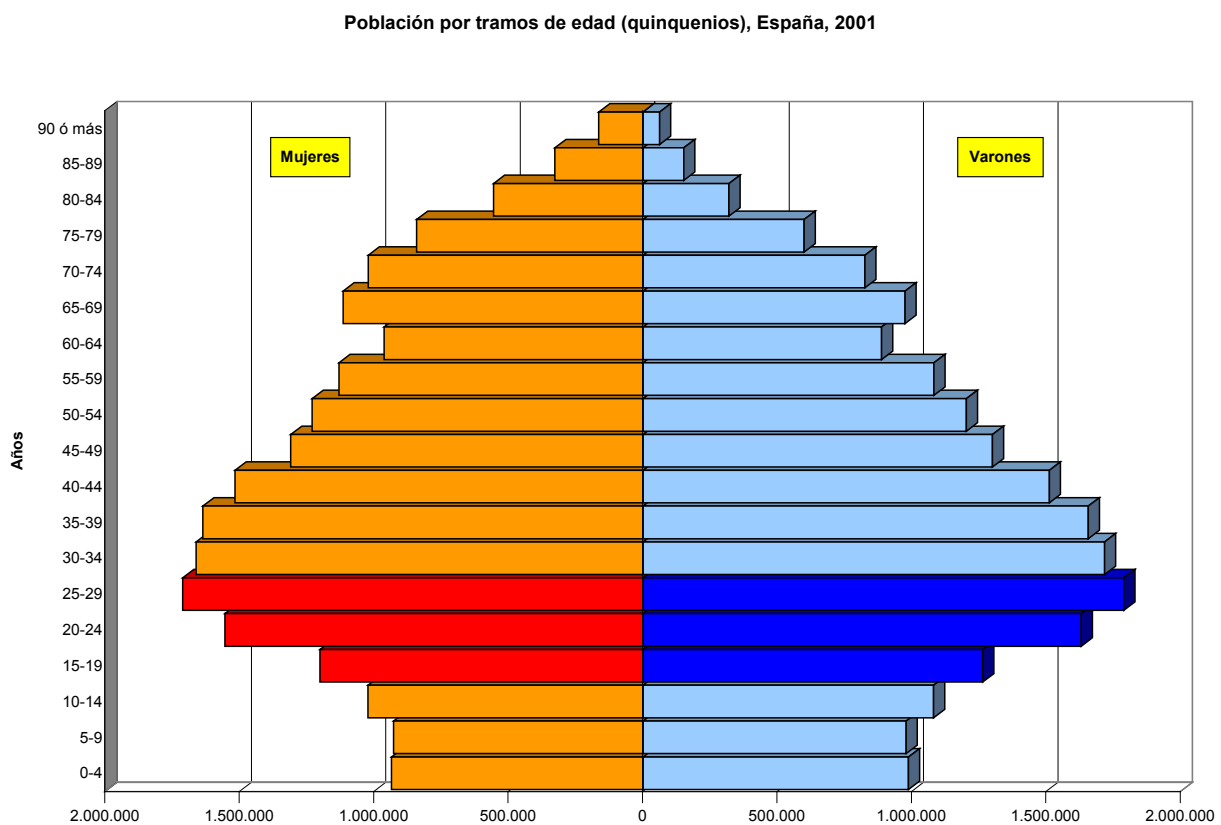
**PARTE 1.**  
**DEMOGRAFÍA DE LA JUVENTUD EN ESPAÑA**  
Lorenzo Navarrete

**1. Algunos datos sobre la población joven**

- Según el Censo de 2001, la población joven española, entre 15 y 29 años, se situaba en los 9.149.511 individuos, lo que representaba el 22,4% de la población general. Aunque se puede apreciar una cierta diferencia de tamaño del grupo de varones 4.681.034, sobre el de las mujeres, 4.468.477, es decir 212.557 jóvenes varones más, sin embargo, la diferencia más importante se sitúa en el tamaño de los grupos de edad.

**Gráfico 1**

Fuente: Censo de Población y Viviendas 2001. INE



- El grupo más numeroso es el de 25 a 29 años con 3.500.248, mientras que el grupo de 15 a 19 años sólo representa 2.464.580, un millón menos. Esta diferencia cuantitativa nos ofrece una cierta distorsión en cuanto a las posibilidades de generalización del análisis del colectivo juvenil, puesto que la polarización entre ambas cohortes, superior e inferior, se manifiesta sobre los dos momentos claves del proceso de socialización: la entrada y la salida.
- En términos absolutos, en 2001, se contabilizaron en España 5.016 defunciones de personas cuya edad estaba comprendida entre los 15 y los 29 años, sobre un total de 360.131 defunciones. En términos relativos, este dato implica obviamente que la población joven, que representa el 21,4% de la población general, sufre sólo el 1,4% del total de decesos.

## **2. Índice de juventud e índice de dependencia: aportación de los jóvenes extranjeros inmigrantes**

- Según el INE, el “índice de juventud” se mide por el porcentaje de población menor de 20 años con relación a la de 60 y más años.
- El índice de juventud de la población española (base 100) es de 93 puntos, siendo la media entre 80 puntos para las mujeres y 111 para los hombres (más envejecido, por tanto, el colectivo de mujeres).
- En el caso de la población extranjera en España, este índice se multiplica por seis. Es decir, mientras que en España hay una persona de menos de 20 años por cada persona de 60 ó más años, en el colectivo de extranjeros la relación es de seis jóvenes por cada persona mayor.
- En cuanto a la diferencia en la estructura por edades de la subpoblación inmigrante en relación a la población española, hay que señalar la importancia que tiene últimamente el llamado “indicador de dependencia”, sobre todo en los análisis que se realizan sobre la sostenibilidad del sistema de pensiones y, en general, sobre distintos aspectos económicos, fiscales, laborales, etc.
- Nos referimos al índice que pone en relación a las personas “dependientes” (teniendo en cuenta exclusivamente la pirámide de edades), es decir, la población por debajo de la edad de trabajar (de 0 a 15 años) más la población que ya ha dejado de trabajar (de 65 y más años), con respecto a la población en edad de trabajar (16 a 64 años), es decir, las personas potencialmente “cotizantes”.
- El índice para la población española (base 100) sería de 50 puntos, esto es, por cada dos individuos cotizantes en potencia, existe una persona potencialmente dependiente.
- Lo que caracteriza en este caso a la población inmigrante extranjera en España es que, si se trata de los extranjeros de nacionalidad comunitaria (Norte), el índice disminuye en 12

puntos y se sitúa en el 38%, y lo más llamativo es que en la subpoblación de extranjeros no comunitarios (Sur) este índice desciende hasta el 22,5%, es decir, menos de una persona potencialmente dependiente por cada cuatro personas potencialmente cotizantes. Todo ello expresa una aportación muy estimable en términos de futuro.

### 3. Envejecimiento/rejuvenecimiento en los ámbitos rural y urbano

- De acuerdo con los datos manejados, podemos encontrarnos con una situación de presente y, sobre todo, con una tendencia de futuro, que ofrece dos aspectos muy importantes de la situación demográfica general y, en particular, del binomio “envejecimiento/rejuvenecimiento” de los ámbitos rurales y urbanos en España:

Cuadro VIII

#### Población española por grupos de edad (quinquenios) según tamaño del municipio de residencia

Tamaño municipio	Menos de 5.000	De 5.001 a 50.000	Más de 50.000	TOTAL
TOTAL	6.154.182	14.010.420	20.682.769	40.847.371
0-4	246.324	724.581	952.180	1.923.085
5-9	258.866	720.329	926.897	1.906.092
10-14	291.697	788.147	1.023.632	2.103.476
15-19	330.399	891.548	1.242.633	2.464.580
20-24	402.603	1.110.934	1.671.146	3.184.683
25-29	438.747	1.203.245	1.858.256	3.500.248
30-34	452.329	1.198.915	1.727.335	3.378.579
35-39	465.603	1.170.203	1.657.180	3.292.986
40-44	431.759	1.061.695	1.534.755	3.028.209
45-49	359.786	887.134	1.362.788	2.609.708
50-54	337.674	798.193	1.297.908	2.433.775
55-59	331.438	711.563	1.169.800	2.212.801
60-64	313.336	594.189	943.108	1.850.633
65-69	412.353	664.946	1.013.090	2.090.389
70-74	390.286	575.878	880.880	1.847.044
75-79	320.128	438.588	682.045	1.440.761
80-84	199.688	263.106	412.641	875.435
85-89	113.834	141.421	223.539	478.794
90 ó más	57.332	65.805	102.956	226.093

Fuente: Censo 2001, INE.

- Por una parte, los datos parecen confirmar que, mientras que sólo un 12% del total de los aproximadamente nueve millones de jóvenes españoles, habitan en municipios de menos de 5.000 habitantes, al mismo tiempo, más del 20% de los siete millones de españoles mayores de 65 años lo hacen en dichos municipios marcadamente rurales.
- Frente a esta visión presentista, de indudable significación, que obedece a la observable tendencia de los últimos 25 años, de desplazamiento masivo de la población en edad de trabajar desde el campo a las ciudades; sin embargo, en la misma tabla podemos observar cómo la presencia en esos municipios rurales de las cohortes inferiores (infantiles) de 0 a 14 años representa un porcentaje de más del 13% del total de dicho grupo poblacional.
- Si tenemos en cuenta que en los últimos años se observa la parada en la caída de la natalidad y un leve repunte de los nacimientos, es previsible que en los próximos cinco años estos datos, tanto de la población joven como de la infantil, se vean corregidos al alza en el mundo rural.
- No hablamos de una gran recuperación, pero sí del final de un ciclo caracterizado por el envejecimiento demográfico de los núcleos rurales y por la pérdida constante de población juvenil en dichos espacios.

## **PARTE 2.**

### **FAMILIA Y TRANSICIONES: INDIVIDUALIZACIÓN Y PLURALIZACIÓN DE FORMAS DE VIDA**

Andreu López Blasco

El objetivo del análisis que hemos realizado en este capítulo no ha sido hacer una comparación entre los diferentes Informes de Juventud, ni determinar sólo el mayor o menor porcentaje de jóvenes que han abandonado la familia de origen, sino más bien nos centramos en las decisiones, que los/las jóvenes van tomando, sus características y condicionantes, en los procesos que les llevan a decidirse por una u otra forma de vida, así como las nuevas funciones que tienen que adoptar las familias.

Los cambios que se han dado en los fundamentos económicos y socio-estructurales en las sociedades de la segunda modernidad, tales como la demanda de *nuevos perfiles profesionales* (aumentar niveles de formación, competencias y habilidades), *la liberalidad en los ámbitos normativos* (tienen que elegir entre muchas opciones -sexualidad, formas de vida-), *la disponibilidad comercializada de bienes y servicios* (información, movilidad, bienes de entretenimiento y consumo que se adquieren en el mercado), la estructura del mercado laboral y el difícil acceso a la vivienda, entre otros, obligan a los/las jóvenes y a sus familias a tomar decisiones y a desarrollar nuevas estrategias de convivencia y de compartir espacios.

A continuación presentamos algunos de los resultados más relevantes sobre las decisiones y las estrategias que van tomando los jóvenes y las nuevas funciones que adoptan las familias:

#### **1. Abandonar la familia de origen o permanecer en la misma, una opción voluntaria. Los/las jóvenes son estrategas y pragmáticos/as.**

- Ante la necesidad de tomar decisiones, los/las jóvenes optan por esperar a tiempos mejores; siempre que la situación socioeconómica de las familias lo permita, aprovechan la estancia para aumentar su capital social, para ahorrar, para preparar su independencia, para mejorar sus opciones de éxito. Mientras esperan, utilizan los servicios del hogar y las relaciones personales de la familia.
- Ellos y ellas no viven en el mismo entorno social en el que vivían sus padres cuando tenían su edad, que tenían que abandonar muy pronto el hogar de procedencia, necesitados de entrar en el mercado de trabajo, ya que en la familia de origen no podían ofrecerles más “servicios o ayudas”.
- En la actualidad, los jóvenes pueden optar por compartir, durante más tiempo la vida, más bien parte de ésta, con sus padres, y pueden disfrutar de la “solidaridad familiar”, ganando “capital social” – referido a las ventajas y oportunidades que obtienen las personas al ser miembros de ciertas “comunidades” (Bourdieu). El alargamiento de la

estancia en la familia se convierte en una estrategia más de supervivencia en espera de tiempos mejores.

- El alargamiento de la estancia de los hijos en casa de sus padres también es consecuencia de los esfuerzos y la inversión que hacen los padres *en el capital social de sus hijos e hijas*. Los padres no sólo están dispuestos a ayudar a sus hijos/as en casos de necesidad, sino que también les apoyan en actuaciones complementarias: consideran que todas las ayudas y apoyos que puedan facilitar a sus hijos/as aumenta sus habilidades, sus competencias, esto es las posibilidades de que, el día que decidan salir de casa, puedan hacerlo con mayores probabilidades de éxito.
- El alargamiento de la fase de estancia del joven en el hogar familiar de origen es sin duda, uno de los indicadores más relevantes de que algo importante está ocurriendo en el seno de los procesos de transición en los que se encuentran inmersos los jóvenes.

## **2. La familia se ha convertido en una familia de “negociación continua”.**

- Predominan los nuevos modelos de relación intergeneracional en el que se aceptan mutuamente “espacios propios” y “la vida propia” de padres e hijos.
- Los padres y las madres experimentan en su biografía contradicciones y ambivalencias entre las normas y valores que tenían vigencia en su transición a la vida adulta y la vida en la sociedad postmoderna.
- Ellos mismos han hecho un esfuerzo ímprobo para conseguir el status social del que ahora disfrutan y que se ha basado, por un lado en la creencia en el progreso como elemento justificador de los esfuerzos: estudios, formación, búsqueda de trabajo, experiencia laboral desde muy jóvenes, independencia sin desvinculación con sus progenitores, todo para alcanzar un piso, un modo de vida con cierto desahogo económico, consideran muy alto el valor del trabajo. La mujer se integra en el mercado del trabajo, como un signo de liberación, independencia e individualización, al mismo tiempo que mantienen los padres la mentalidad de la familia, como un lugar de trueque, de refugio emocional, de trampolín para obtener una mejor vida para los hijos, en una palabra han construido condiciones de vida correspondientes a la sociedad postmoderna.
- Sin embargo las condiciones de vida en las que crecen los hijos en la sociedad actual son muy distintas de las que tuvieron sus padres.
- Ante estos cambios, los padres están inseguros, se encuentran en una crisis de significados y no saben cómo y en qué dirección orientar a sus hijos, y ante los conflictos ya no responden con autoritarismo, ni se apoyan en la tradición para hacer valer sus interpretaciones de la vida, sino que *apuestan por la negociación*.
- La familia cambia y va acomodándose a los cambios económicos, demográficos, culturales: aumenta la disponibilidad para que los jóvenes permanezcan en casa. La familia se ha convertido en una *familia de la negociación continua*, es decir, en un intento

de evitar conflictos, aceptar el “espacio propio” de la “vida propia” de los padres y los hijos adultos que conviven en un hogar común, en lo que Ulrich Beck (1997) denomina una *economía de conflicto*: “dejar hacer a cada uno lo que quiera, es finalmente más barato y efectivo”.

### **3. Existe una pluralidad de factores que influyen en la decisión de permanecer o salir de la casa de sus padres.**

- Hemos clasificado los factores que influyen en la estancia o en la salida de casa de los padres como “factores que retienen”, “factores que expulsan” y “factores que animan a salir”, mostrando asimismo la multiplicidad de causas inter-activas y alternativas que influyen en las decisiones de los/as jóvenes.
- Algunas de las contradicciones y ambivalencias en los comportamientos de los/las jóvenes y de las familias, que se desprenden del análisis de los datos, pueden explicarse mejor por la multiplicidad de factores que intervienen en sus decisiones.
- Independizarse lo más pronto posible no ha sido siempre consecuencia de las mismas causas ni ha respondido a las mismas aspiraciones de los/as jóvenes.
- En el período 1940-1970 era consecuencia de las dificultades que tenían las propias familias para mantenerlos durante más tiempo en casa, al mismo tiempo que una condición para la realización de una vida profesional y familiar, en el marco general de unas expectativas de vida más reducidas. En la actualidad, para muchos jóvenes, marcharse de casa *no es ni necesario ni ventajoso*.

### **Son múltiples los factores que influyen en la decisión de permanecer en casa de los padres o abandonarla: periodos de formación, tener o no tener empleo, tener o no tener una pareja estable, entre otros.**

- \* El 27% de las mujeres entrevistadas, y el 28,7% de los varones, que viven en casa de los padres, están en periodo de formación y son mayores de 21 años; en esa misma situación se encuentra el 17,5% de las mujeres y 18,3% de los varones, y son mayores de 23 años.
- \* Tener un empleo y unos ingresos seguros sería la base para abandonar la casa de los padres, pero el Informe Juventud en España 2004 muestra, que el 45% de los jóvenes varones de 24 años y más, que tienen un empleo estable, todavía viven con sus padres.
- \* Suelen abandonar la casa de los padres para convivir con su pareja. Hemos constatado que la edad de salida de casa se corresponde con el inicio de la convivencia en pareja:
  - el 77,6% de los/las jóvenes que salieron a los 22 y 23 años, iniciaron la convivencia a esa edad;



- el 86% de los/las que abandonan la casa de los padres a los 24 y 25 años, también inician al mismo tiempo la convivencia en pareja;
  - y el 88,2% de 26 y 27 años, así como el 95,8% de 28 y 29 años, abandonaron la casa de los padres e iniciaron la convivencia en pareja al mismo tiempo.
- \* Se pospone la decisión de convivir con su pareja:
- el 56% de los jóvenes entre 25 y 29 años, que todavía viven en casa de los padres no tienen una pareja estable; de ellos/ellas, a su vez, la mayoría (74% de este subgrupo) trabajan o trabajan y estudian al mismo tiempo.

### **PARTE 3.**

## **ECONOMÍA Y EMPLEO: PROCESOS DE TRANSICIÓN**

Lorenzo Cachón

### **1. Economía de los y las jóvenes**

- En 2004 uno de cada cuatro jóvenes (el 24%) tiene autonomía económica completa y uno de cada cinco (el 21%) es parcialmente independiente. En este segundo caso, la mayoría de los recursos que no son propios provienen de la familia de origen y el resto de la pareja.
- Más de la mitad de los/as jóvenes no han alcanzado la autonomía económica, sea porque dependen en parte de los recursos de otras personas (el 15%), sea porque dependen completamente de los recursos de otras personas, fundamentalmente de su familia de origen y en mucho menor medida de su pareja (el 39%).
- Respecto al 2000 ha aumentado el número de jóvenes que viven con autonomía económica (que pasan del 18 al 24%) y los que viven principalmente de sus ingresos (del 19 al 21%).
- La mitad del progreso de la independencia económica de los jóvenes responde al “envejecimiento” de la estructura de edades de los jóvenes.
- Los recursos de quienes viven total o parcialmente con recursos propios provienen de un trabajo regular (en un 76% de los casos), de trabajos esporádicos (14%) y otras fuentes (10%).
- En los últimos años ha crecido la proporción de jóvenes que son sustentadores principales de sus hogares: en 2004 alcanza al 30% de los hogares de los/as jóvenes.
- Entre los jóvenes varones que viven en casa de sus padres (o suegros) hay un porcentaje significativo de casos (el 8%) en que son ellos y no los padres los sustentadores principales.

## **2. Transiciones de los y las jóvenes en el mercado de trabajo**

### **Aspectos más destacables de la población activa juvenil**

- Desde el año 2000 la población juvenil en edad laboral (de 16-29 años) se ha reducido en un 8%, pasando de 8,7 millones de jóvenes potencialmente activos a 8,0 millones en 2004.
- Las tasas de actividad de los jóvenes han pasado del 60,5% en el año 2000 al 63% en 2004. Este incremento es el resultado, básicamente, del “envejecimiento” de la estructura de edades dentro de los jóvenes.
- El empleo juvenil ha aumentado en el último cuatrienio en casi 100.000 ocupados hasta alcanzar los 4,1 millones de jóvenes con empleo en 2004. Sin embargo, el peso del empleo juvenil sobre el conjunto de la población ocupada se ha reducido en dos puntos respecto al año 2000 y es del 25% en 2004.
- Los y las jóvenes en situación de paro han descendido en cerca de 300.000 en el último cuatrienio, situándose en los 0,9 millones en 2004. Pero más del 40% de los parados en España siguen siendo jóvenes.
- Las tasas de paro juvenil se han reducido considerablemente y han pasado del 23% en el 2000 al 18% en el 2004. Pero las tasas de paro de jóvenes siguen siendo el doble que las de los adultos.
- Las tasas de actividad de la gente joven que vive en hogares de estratos bajos son mayores porque se produce una incorporación más temprana al mercado laboral.

### **Aspectos más destacables de los primeros empleos de los jóvenes**

- La edad media de la primera experiencia laboral de los y las jóvenes son los 18 años; 17,8 años para los varones y 18,3 para las mujeres.
- La población joven ha conseguido su primer empleo a través de redes formales en un 45% de los casos, con redes personales en un 50%.
- El principal cauce para conseguir el primer empleo han sido sus amigos o conocidos ya que el 25% ha conseguido dicho primer empleo con su colaboración.
- La red “formal” más importante es la presentación directa del joven ante la empresa ya que un 20% de jóvenes consiguen su primer empleo de esta manera.
- El origen social tiene influencia en la edad en la que los/as jóvenes llegan al primer empleo: a mayor nivel social se incorporan más tarde al mercado laboral.

### **Aspectos más destacables de los empleos actuales de los jóvenes**

- En España hay 4.188.500 jóvenes ocupados según la *Encuesta de Población Activa* del cuarto trimestre de 2003, es decir que el 52% de los/as jóvenes de 16-29 años tienen un empleo. Según IJE 2004, el 54% de los jóvenes está trabajando.
- Según IJE 2004, un 41% de los/as jóvenes sólo trabajan y un 12% están en situaciones intermedias aunque deben considerarse “ocupados”: un 6% trabajan pero además estudian y un 6% principalmente estudian pero además están trabajando.
- Uno de los cambios relevantes que se están produciendo en el empleo juvenil es su feminización: el peso de las mujeres entre el total de jóvenes ocupados ha pasado del 39% en 1990 al 43% en 2003.
- Los/as jóvenes ocupados/as se concentran en unas pocas ramas de actividad. Los varones sobre todo en Construcción, Industrias manufactureras y Comercio, seguido de Hostelería y Agricultura, y las mujeres en Comercio, Hostelería e Industrias manufactureras, seguido de Agricultura y ramas del sector servicios como Otras actividades sociales y servicios personales, Servicios a las empresas y Actividades de los hogares.
- Uno de los rasgos básicos del mercado de trabajo en que se mueven los/as jóvenes es la elevada tasa de temporalidad: más de la mitad (el 52%) de los/as jóvenes asalariados/as tienen un contrato de carácter temporal.
- Las redes informales siguen siendo importantes en los años siguientes al primer empleo, pero van perdiendo un peso que van adquiriendo algunas redes formales.
- A mayor nivel de estudios mayor adecuación del empleo actual de los jóvenes/as con sus estudios.
- El salario medio neto de los/as jóvenes a finales de 2003 era de 784,7€. Las mujeres jóvenes ganan un 27% menos que los varones (680,1€ frente a 864,7€).
- Los ingresos medios van subiendo con el nivel de estudios desde los 749 € de los que tienen estudios primarios hasta los 832 € de los que tienen estudios superiores.

### **Aspectos más destacables del paro de los jóvenes**

- A finales del año 2003 hay en España 920.700 jóvenes parados, que representan el 18% de la población activa de 16 a 29 años. Esta tasa de paro juvenil es 7 puntos superior a la tasa general de paro que es el 11%.
- Tanto la EPA como IJE2004 apuntan esa tasa general del paro de los/as jóvenes que en el caso de los varones es del 15% y en el de las mujeres el 22%.

- El paro afecta más a las mujeres y a los grupos de edad más jóvenes (y sobre todo cuando se combinan estos dos factores): las tasas de paro de las mujeres jóvenes vienen siendo casi el doble que las de los varones. Y por grupos de edad las tasas de paro de quienes tienen entre 16 y 19 años son el doble de quienes tienen entre 25 y 29 años.
- La tercera parte de los/as parados/as jóvenes está buscando su primer empleo. De ellos/as la mitad sólo busca ese empleo y la otra mitad está estudiando a la vez que busca empleo.
- Dos terceras partes de los/as jóvenes que están en paro han trabajado con anterioridad y sólo una cuarta parte de éstos/as está cobrando prestaciones por desempleo.
- El origen social es un factor clave en la producción del paro entre la gente joven: la probabilidad de estar en paro desciende a medida que el origen social es más bajo.
- Los/as jóvenes parados/as llevan en esa situación una media de 10 meses que es de 8,6 en el caso de los varones jóvenes y 11 en el de las mujeres.
- A mayor nivel de estudios menor tiempo en paro.

## **PARTE 4.**

### **APRENDIZAJES Y RIESGOS**

Domingo Comas

#### **1. Estudios**

- En los últimos años se ha producido una importante inflexión en la dinámica escolar de los y las jóvenes, se han mantenido las tasas de escolarización en las edades y los niveles obligatorios pero han disminuido en las post-obligatorias.
- Al mismo tiempo se ha incrementado el fracaso escolar. Como consecuencia, la capacidad del sistema para retener a los/as jóvenes ha disminuido drásticamente.

#### **Evolución de la proporción de estudiantes en la población juvenil**

1984 (43%)  
1988 (51%)  
1992 (54%)  
1996 (55%)  
2000 (49%)  
2004 (45%)

Fuente: Serie Informes Juventud en España

#### **2. Consumo**

- Los/as jóvenes adoptan dos modelos de consumo diametralmente opuestos según su vínculo con la familia de origen. Los/as emancipados/as dedican la mayor parte de sus ingresos a su mantenimiento, en especial vivienda, gastos del hogar, alimentación y transporte, mientras que los/as no emancipados/as los dedican esencialmente a ocio, viajes y transportes (coche).
- La relación entre ambos modelos de consumo, la edad y los ingresos resulta más compleja de lo esperado al depender de variables como emparejamiento y estilo de proyecto de vida.

#### **Los cinco deseos no satisfechos más relevantes por edad**

	15-17	18-20	21-24	25-29
Comprar una moto	16,1	3,5	0,9	0,2
Comprar un coche (y carné)	8,4	22,2	12,8	7,9
Comprar una casa	4,9	12,9	23,1	28,9
Viajar	16,5	22,8	23,0	22,6
Ser independiente	1,4	3,7	4,3	3,8

Fuente: IJE2004

### 3. Ocio y tiempo libre

- El tiempo libre para ocio y diversión varía según las diversas fuentes, desde 25 hasta 40 horas a la semana; tales disonancias se deben a las dificultades en diferenciar el ocio de otras actividades, en una gran medida por el creciente papel del ocio como organizador de la vida.

#### Relación entre preferencia y práctica habitual de las actividades de ocio

NO SATISFECHAS	INTERMEDIAS	SATISFECHAS
Viajar (-35%)	Ir a museos (-15%)	Beber, ir de copas (-6%)
Ir de excursión (-26%)	Ir al cine (-13%)	Leer libros (-6%)
Ir al teatro (-23%)	Descansar (-12%)	Salir con amigos (-4%)
Ir a conciertos (-22%)	Discotecas bailar (-10%)	Oír la radio (-4%)
Hacer deporte (-19%)	Jugar videojuegos (-7%)	Escuchar música (-3%)
Espectáculos deportivos (-17%)	Ir a conferencias (-7%)	Leer periódicos (-3%)
	Usar ordenador (-7%)	Ver la televisión (-2%)

Fuente: IJE-2004.

### 4. Hábitos culturales y fuentes de información

- Las diferencias entre los datos de uso del tiempo del INE y los procedentes de otras fuentes como SOFRES, EGM y los recogidos en la Memoria de SGAE, son muy notables.
- Los resultados del INJUVE apoyan los datos ofrecidos por el INE y confirman que la inmersión cultural e informativa global de los jóvenes españoles es más intensa que la de los adultos.
- Un factor clave es la condición de estudiante ya que mientras se estudia, las prácticas culturales y el acceso a la información disminuye, pero una vez concluidos los estudios, aquellos que tienen un mayor nivel educativo, realizan prácticas culturales e informativas con mayor frecuencia.

### 5. Sexualidad

- A pesar de la aparente normalización del discurso sobre la sexualidad, el comportamiento sexual sigue ubicado en el ámbito expresivo y no se explicita de una forma abierta: uno de cada tres jóvenes oculta su sexualidad, en una gran medida porque la consideran escasa.

## La continuidad del vínculo entre iniciación sexual y pareja sexual

---

**DE CADA 10 JÓVENES  
QUE HAN TENIDO  
UNA RELACIÓN  
SEXUAL**

---

9 JÓVENES TIENEN  
ACTUALMENTE UNA  
RELACIÓN DE PAREJA

---

Y 7 HAN MANTENIDO  
SÓLO RELACIONES  
CON ESTA PAREJA EL  
ÚLTIMO AÑO

---

- Las prácticas de riesgo, incluidos los embarazos no deseados, se asocian a la edad y a las primeras experiencias sexuales.
- Resulta además muy evidente que las creencias y los valores, incluidos los religiosos, no orientan el comportamiento sexual real. Esta falta de relación implica que mientras que para algunos se produce una buena correspondencia entre valores y sexualidad, otros viven instalados en la contradicción: piensan (y dicen) una cosa, mientras hacen otra.

### 6. La salud de los y las jóvenes

- El estado de salud global de los/as jóvenes es muy bueno si lo comparamos con los adultos. Sin embargo una parte importante de jóvenes (en concreto 180.000) sufre alguna limitación o minusvalía. Se trata de un grupo invisible para los demás jóvenes.
- El principal riesgo de mortalidad y morbilidad son las causas externas, de tal manera que siete de cada diez jóvenes que fallecen (en torno a unos 5.000 todos los años) responden a causas externas, como accidentes, suicidios, agresiones y en particular accidentes de tráfico, que provocan cuatro de cada diez jóvenes fallecidos.

### 7. La relación con las drogas

- El modelo de consumo de alcohol entre los jóvenes se ha transformado radicalmente en la última década. A finales de los años 80 al menos 9 de cada 10 jóvenes bebían habitualmente pero la inmensa mayoría de forma moderada.
- En la actualidad sólo beben alcohol 6 de cada 10 jóvenes, lo que significa que hay cuatro abstemios/as, pero entre los 6 que beben dos de ellos/as lo hacen excesivamente casi todos los fines de semana.



- España es el único país de Europa que ha visto aumentar el consumo de tabaco entre la población joven. Los niveles de tabaquismo se han disparado hasta alcanzar la mitad de la población en ciertas edades, y constituir el riesgo más grave para el futuro de estos jóvenes.

### Consumo de tabaco edad por edad

	Fuma Actualmente	No fuma, pero ha fumado	Nunca ha fumado
15	15,8	9,5	74,7
16	18,3	13,8	67,9
17	22,9	12,5	64,6
18	28,7	11,9	59,4
19	41,7	5,0	53,3
20	46,4	9,8	43,8
21	40,2	12,0	47,9
22	46,2	8,5	45,3
23	37,3	13,3	49,3
24	36,1	19,4	44,4
25	32,3	10,3	57,4
26	41,4	10,8	47,7
27	44,4	14,4	41,1
28	45,7	21,0	33,3
29	52,0	6,7	41,3

Fuente INJUVE EJ064 (2001)

- Uno de cada tres jóvenes había consumido cannabis en el IJE-1984, la cifra se estabilizó e incluso disminuyó a partir de 1992, pero en los últimos cuatro años y en paralelo al aumento del consumo de cocaína, se está aproximando a la mitad de la población joven.
- Parece plausible vincular este incremento del consumo experimental de drogas al aumento del tabaquismo y a la reducción de la capacidad del sistema educativo para retener a los jóvenes y prevenir este tipo de conductas.

## **PARTE 5.**

### **VALORES, PARTICIPACIÓN Y USOS DE TECNOLOGÍAS.**

Jaime Andréu Abela

Hay varias tesis interpretativas que se desprenden de la lectura de los diferentes apartados de la parte del informe dedicada a valores de participación y uso de las tecnologías por parte de los jóvenes y que se vienen verificando en la literatura teórica y empírica sobre juventud de los últimos años, generando con ello un corpus teórico que explica muchos de los procesos de cambio de la juventud española.

#### **Grado de felicidad y de racionalidad**

- Los y las jóvenes no manifiestan grandes preocupaciones vitales, su grado de optimismo y felicidad ante la vida es alto. Perciben pocos problemas y su estado de felicidad se basa en las relaciones interpersonales tanto familiares como de amistad.
- Solamente los/as jóvenes que buscan empleo y los/as que no están emancipados/as manifiestan un cierto grado de preocupación por su futuro.
- Aunque en general, manifiestan un importante grado de racionalismo, siguen aumentando ciertas posturas confusas entre los/as más jóvenes, aunque no preocupantes, sí dignas de observación y estudio.
- Estos datos nos permitirían una interpretación de la juventud española con actitudes más postmateriales que la de sus mayores ante los aspectos relacionados con el bienestar subjetivo y por tanto con su calidad de vida.

#### **Localismo y cosmopolitismo**

- La segunda tesis gira en torno al sentimiento localista de los jóvenes y el enorme apego manifestado a su lugar de origen. La juventud española está poco dispuesta a la movilidad. Sólo por razones de trabajo y entre las capas más preparadas se atisban ciertas posibilidades de cambio residencial.
- Este etnocentrismo hacia sus raíces muestra en los jóvenes actitudes poco cosmopolitas. El joven es fundamentalmente ciudadano de su pueblo o ciudad, aunque desde su pueblo y desde su propia casa, a través de las tecnologías de comunicación, están más informados y conectados con el mundo que las generaciones anteriores. Posiblemente esta sea, entre otras, una de las causas de que el joven tenga poca necesidad de conocer mundo, porque ya lo tiene en su móvil y ordenador.

## **Identificación política y religiosa**

- Existe una importante heterogeneidad y diferenciación en la identificación política y religiosa de los jóvenes. Los jóvenes en general participan poco en la política o en la vida religiosa institucional. Prefieren otras formas alternativas de participación más individualizadas y personalizadas.
- Este proceso de desinstitucionalización respecto de las formas tradicionales de participación político-religiosa, separa al joven no de la política o de la religión, sino de las organizaciones políticas y de la iglesia.
- No es que el/la joven no sea una persona con conciencia política o no esté informado/a políticamente, sino que quizás esta generación de jóvenes sea la más informada y a tiempo real de todos los acontecimientos políticos que ocurren tanto a nivel local, nacional o internacional. El problema es la falta de sintonía entre el funcionamiento de las organizaciones políticas y las nuevas formas de participación más personalizadas que demandan las generaciones nuevas.
- No es que el joven no sea religioso sino que el mensaje institucional de la iglesia católica no llega ni cala en una gran mayoría de sus fieles, sobre todo, gente joven que demanda otros mensajes más acordes con la sociedad actual, en la que se encuentra inmersa la población joven. El problema se viene estudiando ampliamente en el ámbito de la sociología y no es otro que la adaptación de las instituciones a un tiempo y un lugar.

## **Nuevas formas de participación**

- La “crisis de representación” hace que un número de jóvenes cada vez mayor se acerque a nuevas formas de participación basadas en el asociacionismo. No obstante, debido a la pérdida de capital social de las sociedades avanzadas, hay un debilitamiento de los sistemas voluntarios solidarios, que se traduce en formas de participación muy poco vinculantes, o dicho de otra forma, muy esporádicas.
- Además se están generando nuevas formas de relación basadas en las tecnologías que ofrecen a su vez nuevos estilos muy flexibles e informales de relacionarse y movilizarse.

## **Grado de tolerancia**

- No obstante, el estado de salud de la tolerancia, principal motor de la solidaridad juvenil, permanece positivo, aunque se están generando bolsas de ciertas intolerancias ante determinados temas controvertidos o ante grupos de excluidos sociales. Esta situación no es alarmante pero sí es digna de tenerse en cuenta porque afecta a las capas más jóvenes e inmaduras.
- Aunque el joven a priori muestra un buen nivel de tolerancia e integración ante los que vienen de fuera, en este estudio, así como en otros similares, se detectan, al realizar los

análisis en profundidad, cierta debilidad sobre estos valores en algunos perfiles concretos de jóvenes.

- En este sentido, se advierte un cierto incremento de la desconfianza hacia los extranjeros entre los más jóvenes, especialmente en las zonas más afectadas por el fenómeno de la inmigración.
- Estas bolsas de intolerancia en algunos colectivos de jóvenes, han de ser intervenidas a través de políticas educativas dirigidas a la juventud, si no queremos que determinadas actitudes se conviertan con el tiempo en la justificación del recurso a la violencia para resolver problemas colectivos, como ocurre en sociedades europeas de nuestro entorno más cercano, con fenómenos de inmigración y de multiculturalidad en muchos casos defectuosamente integrados.

### **Solidaridad**

- Los datos muestran también la crisis de capital social de las sociedades avanzadas. En la juventud española al igual que en la sociedad en general, observamos un debilitamiento en las redes solidarias tejidas en las asociaciones voluntarias. Los jóvenes actúan por impulsos, cuando así lo requieren los acontecimientos, sin embargo, difícilmente se vinculan de forma permanente en las organizaciones.
- No obstante, es importante destacar en este momento el poco conocido mundo de relaciones informales surgidas a través de las tecnologías de la comunicación, donde los jóvenes se movilizan, actúan y crean nuevas formas de participación social.
- Por tanto, los valores postmaterialistas solidarios siguen presentes en la juventud, la única diferencia es que se exteriorizan dispersos, esporádicos y fragmentados. Los jóvenes, como el resto de los ciudadanos, viven ante todo en una vorágine de sociedad basada en el consumismo global más desenfundado que guía prácticamente todos los aspectos de nuestra vida. No obstante, la juventud cuando es necesario actúa, se moviliza, se manifiesta, se rebela y muestra sus valores más profundos basados en la solidaridad.

### **Valoración y uso de las Tecnologías de la Información y las Comunicaciones**

- La valoración de las TICs ha provocado dos corrientes de pensamiento opuestos que están generando un debate teórico-analítico en el ámbito de los estudios sociopolíticos. Por un lado estarían los tecnofílicos, formado por el grupo de los que ven en las TICs potencialidades capaces de generar nuevas formas de ciudadanía en el camino hacia una nueva democracia directa.
- Asimismo, los sectores jóvenes de la población que, con enorme fascinación y facilidad han asumido el uso de estas tecnologías, han sugerido con su actitud la posibilidad de un renacer de nuevas identidades y ciudadanía bajo el paraguas tecnológico. Se parte

fundamentalmente de una idealización de las grandes potencialidades de las TIC para revitalizar el campo de la participación social y política.

- En el lado opuesto, se está abriendo otra corriente de pensamiento tecnofóbico que entrevé los peligros de unas tecnologías al servicio de los poderes económicos que tienen la posibilidad de generar un ciberespacio lleno de intereses ocultos y dedicado mayoritariamente al comercio global, donde la comunicación y la información están dominadas por las grandes corporaciones multinacionales y las élites mundiales, donde se están reproduciendo las desigualdades sociales a través de lo que se ha venido en denominar brecha digital, fundamentalmente entre los países occidentales y el tercer mundo.
- Ambas posturas nos están llevando hacia una valoración de las TICs más realistas y cercanas al mundo real. Los jóvenes, más inmersos en la red que ningún otro colectivo social, manifiestan un mayor nivel de optimismo ante unas tecnologías que les están permitiendo nuevos cauces de comunicación y participación en la vida social.
- Sin embargo, sería interesante concienciar a la juventud en los posibles riesgos que se genera en cualquier espacio social, incluidos por supuesto los nuevos espacios virtuales generados por las TICs.

## PARTE 6.

### LAS DESIGUALDADES DE GÉNERO ENTRE LAS Y LOS JÓVENES.

#### La testarudez de los datos. La persistencia de las diferencias de género entre los y las más jóvenes.

Josune Aguinaga.

#### 1. Logros alcanzados. La educación

Desde hace unos años es sabido que las mujeres (Comas y Granada, 2002) dedican más esfuerzo y tiempo a estudiar que los hombres. Estudian más años y en mayor proporción que los hombres.

Nivel de estudios alcanzados y objetivos finales

	Estudian en la actualidad		Piensan seguir estudiando		En qué nivel terminaron sus estudios	
	Hombre	Mujer	Hombre	Mujer	Hombre	Mujer
Sin estudios	-	-	-	-	0,1	-
Primaria	-	-	-	-	5,0	5,0
Secund. 1ª et.	19,4	16,2	4,3	3,0	44,3	38,2
Secund. 2ª et.	28,5	29,4	14,9	14,9	37,8	34,2
Superior	45,1	45,7	55,5	59,5	12,0	20,4
N.c. y otros	7,0	8,8	25,4	22,5	0,7	1,2
Total	100	100	100	100	100	100

Fuente: IJE2004

#### 2. Diferencias reales. Ingresos y Deporte

##### Ingresos

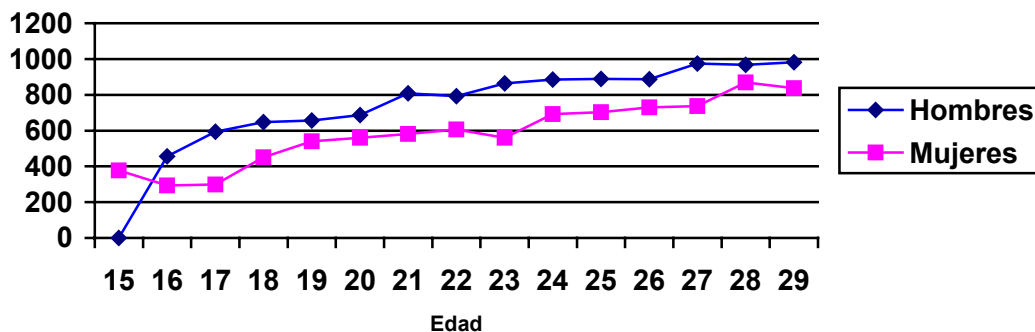
- Las desigualdades en la *cuestión del trabajo remunerado*, es en la que realmente aún se producen diferencias muy serias entre ellas y ellos sobre el nivel de ingresos. El tema es especialmente grave si tenemos en cuenta que esta discriminación laboral a la baja ocurre en un contexto en el que los niveles de estudios globales de las mujeres son superiores a los de los varones. Por este motivo hemos considerado que en esta cuestión es donde se articula el verdadero rostro de la desigualdad.
- Una desigualdad que sólo es posible si consideramos *la pervivencia de un trato laboral explícitamente injusto hacia las mujeres*. Un trato laboral que asocia, de una manera injustificada la condición de mujer con la inferioridad. Se han proporcionado algunas explicaciones de este hecho, entre las que se ha destacado *la mayor dedicación de las mujeres al trabajo dentro de las casas* que ocupa una gran cantidad de tiempo y éste, en una gran medida, proviene de las mujeres, al igual que el fenómeno de la *maternidad*.

- Además existe una segregación ocupacional horizontal, que está dirigiendo el mercado laboral en el sentido de que hay unas profesiones feminizadas, que a su vez son las que menor nivel de remuneración perciben según declaraciones del Consejo Económico y Social.

Ingresos mensuales

	Género	
	Hombres	Mujeres
Menos de 600 euros	11,5	25,5
De 600 a 779 euros	17,1	22,0
De 780 a 980 euros	21,4	14,1
Más de 980 euros	24,6	11,5
Nc	25,4	27,0
Total	100	100
Media	864,7	680,1

Ingresos mensuales por edad



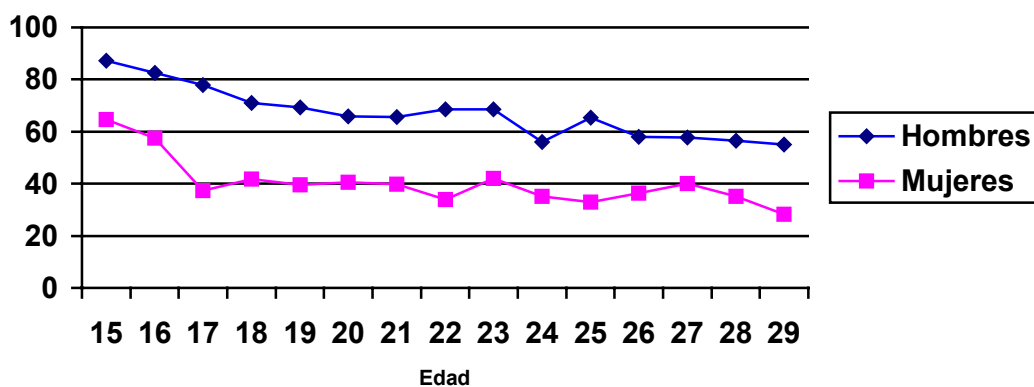
Ingresos en relación al nivel de estudios

Euros	Ed. Primaria		Ed. Secund. 1ª etapa		Ed. Secund 2ª etapa		Ed. Superior	
	Hombre	Mujer	Hombre	Mujer	Hombre	Mujer	Hombre	Mujer
Menos de 600	10	48,8	11,2	32,9	11,2	22	13,1	20,9
De 600 a 779	21,7	9,7	20	26,1	15,9	25,8	11,8	12,8
De 780 a 980	18,3	12,9	22,8	14,6	23	15,6	16	11,8
Mas de 980	25	6,5	24,5	4,2	24,1	7,1	27	25,5
N.C.	25	22,6	21,5	22,5	25,9	29,6	32,1	29

## Deporte

- Las diferencias en materia deportiva es uno de los abismos que está resultando insuperable entre chicos y chicas.
- Tanto en la práctica, como en el deseo de practicar, como en la asistencia a espectáculos deportivos, las diferencias son muy importantes.
- Estas diferencias están encubriendo otros tipos de desigualdad como son las carencias de las chicas en experiencia organizativa, debido a que los jóvenes dónde más se organizan es precisamente en organizaciones deportivas.

Hacer Deporte

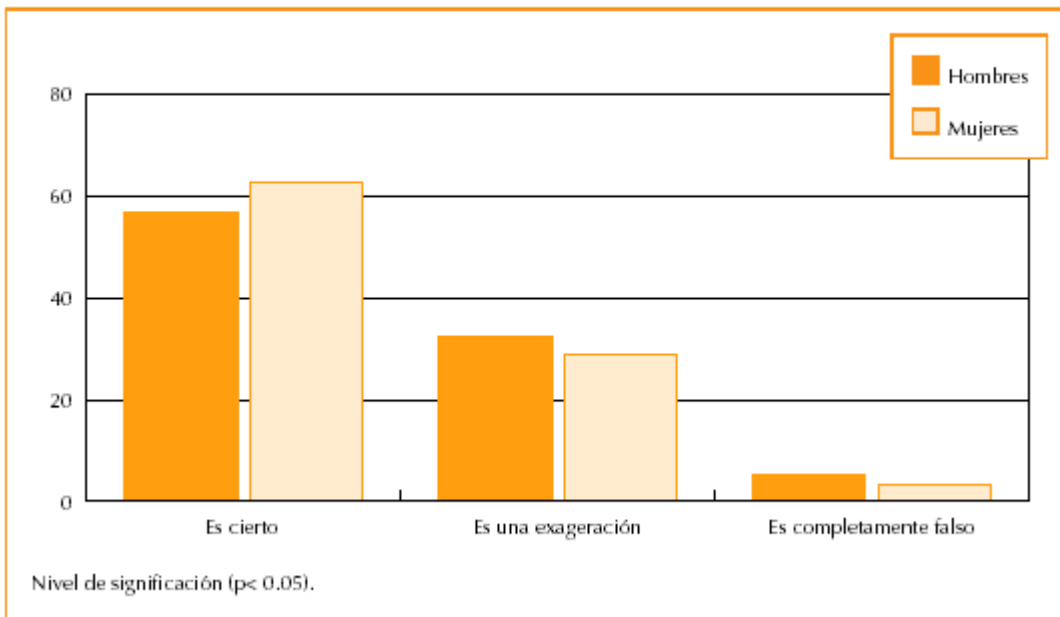


Total	Hacer Deporte		Gusta hacer deporte*	
	Género		Género	
	Varón	Mujer	Varón	Mujer
Sí practico	65,7	39,1	82,0	60,9
No practico	29,9	54,4	17,4	38,5
Nc.	4,4	4,4	0,6	0,6
Total	100	100	100	100

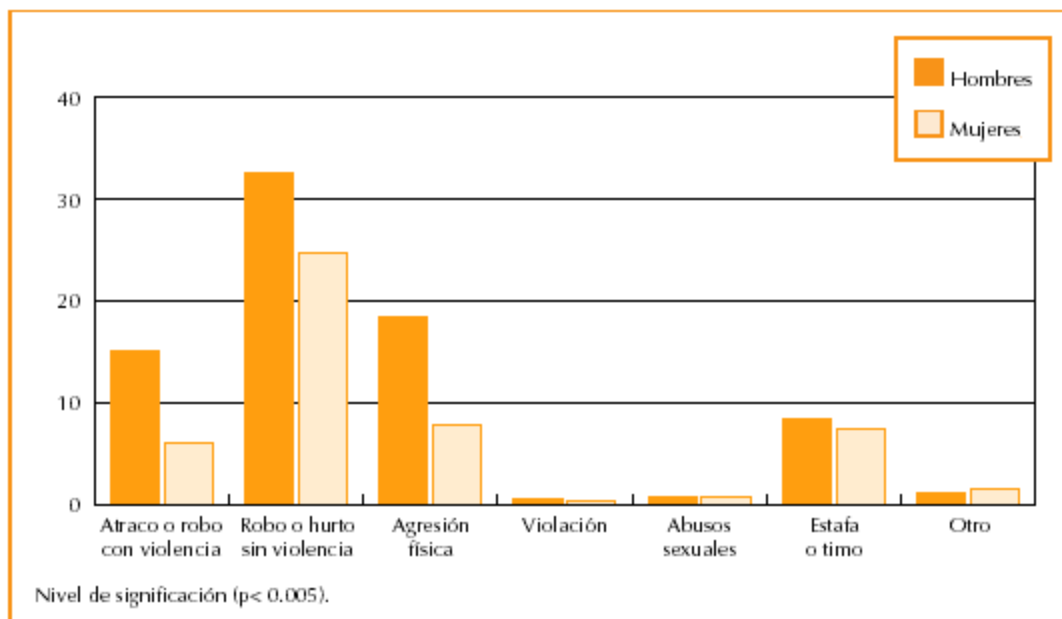


### 3. Estereotipos que actúan como diferenciadores. Riesgos

Figura 3.6. Percepción de la violencia entre los jóvenes, teniendo en cuenta el género (en %)



### Porcentaje de personas que han sido víctimas de diferentes tipos de faltas o delitos, según el género



**PARTE 7.**  
**INMIGRANTES JÓVENES EN ESPAÑA**  
Lorenzo Cachón

- Es la primera vez que se incluye un capítulo sobre los/as jóvenes extranjeros/as en el IJE.
- La “juventud inmigrante” se ha comenzado a construir a partir del año 2000. Antes existían jóvenes extranjeros como “estudiantes extranjeros” o como “(obreros) inmigrantes (jóvenes)”, pero no se la definía socialmente en su doble condición de “jóvenes” e “inmigrantes”.
- A la vista de lo acontecido en los países de nuestro entorno, podría señalarse que será uno de los retos más importantes que España habrá que afrontar en esta etapa.

**Aspectos más destacables de los y las jóvenes inmigrantes en España**

- A partir de datos del Ministerio del Interior hemos estimado que el 31 de diciembre de 2003 había en España en torno a 450.000 jóvenes extranjeros de 16-29 años en situación regular.
- Este volumen de jóvenes extranjeros residentes se ha multiplicado por 3 desde 1997 y ha ido ganando peso entre los inmigrantes en situación legal en España porque han pasado de suponer el 23% de los extranjeros en 1997 al 27% a finales de 2003.
- Según el Padrón, el 1 de enero de 2003 había en España 816.721 jóvenes extranjeros de 15-29 años que suponen casi el 31% de los extranjeros empadronados. El 53% de los jóvenes extranjeros empadronados en 2003 son varones y el 47% mujeres.
- Tres países concentran casi la mitad de los jóvenes inmigrantes en España: Ecuador el 19% de los jóvenes inmigrantes, Marruecos el 17% y Colombia el 10%.

**Aspectos más destacables de los jóvenes inmigrantes en el sistema educativo**

- En el curso escolar 2002-2003 había 322.293 alumnos extranjeros en España.
- La presencia de estudiantes inmigrantes en el sistema educativo ha crecido con gran rapidez: en la última década este número se ha multiplicado casi por siete y han pasado de suponer el 0,54% de los alumnos no universitarios en el curso 1992-93 al 4,4% en 2002-2003.
- Se concentran de modo creciente en centros públicos.

- En el curso escolar 2002-2003 había matriculados 18.416 estudiantes extranjeros en las universidades españolas, lo que suponía el 1,2% de los estudiantes universitarios. Aproximadamente un 30% provenían de países de la UE-15.

### **Aspectos más destacables de la transición de los jóvenes inmigrantes hacia la autonomía económica**

- Viven en mayor proporción que los españoles exclusivamente de sus ingresos: el 38% de los extranjeros viven exclusivamente de sus ingresos frente al 23% de los españoles.
- Los jóvenes extranjeros son ellos/as o sus parejas los sustentadores principales de sus hogares en un 61% de los casos, mientras que sólo el 29% de los jóvenes españoles está en esa situación.

### **Aspectos más destacables de los/as jóvenes inmigrantes en el mercado de trabajo**

- Se puede estimar en unos 340.000 los/as jóvenes extranjeros/as activos en situación legal.
- El perfil educativo de la población activa joven extranjera difiere notablemente de la española. En los de Europa del Este tienen un gran peso los estudios secundarios no obligatorios y de los estudios superiores. Los latinoamericanos tienen un peso considerable en el nivel secundario no obligatorios y algo menos de la quinta parte tienen estudios primarios. La estructura educativa de los jóvenes activos provenientes del “Resto del mundo” es muy diferente: más de la mitad tienen estudios primarios y una cuarta parte la primera etapa de la secundaria.
- Las diferencias de las tasas de actividad (EPA) entre los jóvenes españoles y los inmigrantes son muy considerables: si la tasa de actividad de los jóvenes españoles de 16-29 años es del 62,7% en el cuarto trimestre de 2003, entre los extranjeros comunitarios de ese mismo grupo de edad era del 65,4% y entre los no comunitarios del 76,3%, oscilando entre el 84,9% del Resto de Europa, el 75,7% de los latinoamericanos y el 69,4% del Resto del mundo.
- Según IJE2004, la tasa de actividad (con la definición de la OIT) de los jóvenes inmigrantes según IJE2004 es del 76%, 12 puntos superior a la de los españoles que es del 64%.
- Pero esa diferencia en las tasas de actividad (a partir de IJE2004) es mayor si sólo consideramos la población activa en sentido restringido (es decir, excluyendo las situaciones intermedias): los extranjeros son activos en sentido restrictivo en un 71% de los casos y los españoles en un 57%.
- Las redes sociales que han utilizado los/as jóvenes inmigrantes para conseguir su primer empleo difieren significativamente de las de los españoles: las redes personales tienen más importancia y son distintas las redes formales y las personales que se utilizan. En las

redes personales tienen mucha mayor presencia los amigos o conocidos como dispositivos para la búsqueda de empleo y tienen menos importancia los padres que sólo pueden ayudar al 8%.

- Se puede estimar que a finales del año 2003 había en España algo más de 300.000 jóvenes extranjeros en situación de alta y cotizando a la Seguridad Social.
- Los jóvenes inmigrantes tienen una tasa de temporalidad muy superior a la de los españoles: el 73% de aquellos tienen un contrato temporal frente al 59% de éstos.
- A partir de los datos de IJE2004 se pueden señalar tres características del paro de los/as jóvenes inmigrantes: la duración media del paro de los inmigrantes es algo más corta que la de los españoles; los extranjeros parados buscan empleo con más intensidad que los españoles y más de la mitad de los extranjeros buscan “cualquier trabajo” y sólo un 8% de los extranjeros en situación de desempleo buscan un trabajo relacionado con sus estudios.

#### **Aspectos más destacables de las experiencias de vida de los/as jóvenes inmigrantes**

- Los/as jóvenes extranjeros/as dedican a la semana una media de 24,2 horas a actividades de ocio o diversión (frente a las 28,4 de los españoles).
- Un 90% de los/as jóvenes extranjeros/as ha tenido relaciones sexuales completas (frente a un 80% de los españoles).
- Los jóvenes inmigrantes utilizan métodos anticonceptivos o de profilaxis en menor proporción que los españoles: el 63% de aquellos lo utilizaron en su última relación sexual completa, frente al 85% de éstos.
- La proporción de jóvenes extranjeras que han tenido embarazos no deseados es el doble que las españolas: el 19% de las primeras se han encontrado en esa situación frente al 9% de las segundas.

#### **Aspectos más destacables de los valores y la participación social de los/as jóvenes inmigrantes**

- El primer motivo de felicidad de los/as jóvenes es la familia, pero si este es el caso del 13% de los/as españoles/as alcanza al 21% entre los/as extranjeros/as. Ambos colectivos difieren en la valoración que tienen sobre los amigos (mucho más importantes para los españoles) o el empleo seguro y los hijos (más importantes para los extranjeros).
- Los y las jóvenes inmigrantes están algo menos interesados/as por la política en general que los españoles. Pero hay una minoría muy activa que cree que podría tener un papel activo en una organización política.

- Los inmigrantes tienen un perfil mucho más religioso que los españoles y con rasgos diferentes. El peso de los católicos es similar, pero a diferencia de los españoles, se dividen en dos grupos iguales entre practicantes (29%) y no practicantes (29%). Una quinta parte tienen una religión distinta a la católica (musulmanes, protestantes, etc.) y el peso de los no creyentes es sólo del 16% (frente a la cuarta parte de los españoles).
- El nivel de asociacionismo de los jóvenes extranjeros es muy parecido al de los españoles. Tienen mayor participación en asociaciones de tipo religioso, recreativo o de defensa de los derechos humanos.