

sondeo de opinión

2014.2

**INFORME DE
RESULTADOS**

JÓVENES, VALORES Y CIUDADANÍA



MINISTERIO
DE SANIDAD, SERVICIOS SOCIALES
E IGUALDAD





INDICE

INTRODUCCIÓN.....	3
FICHA TÉCNICA.....	4
EL PERFIL SOCIODEMOGRÁFICO DE LA MUESTRA	5
I. JÓVENES Y CIUDADANÍA	6
1.1. EL ESTADO DE ÁNIMO POLÍTICO DE LAS Y LOS JÓVENES	6
1.2. EL CONCEPTO DE CIUDADANÍA	8
1.3. ACTITUDES ANTE LA DEMOCRACIA	11
1.4. LIBERTAD VS IGUALDAD	16
II. LOS VALORES DE LAS Y LOS JÓVENES	18
2.1. LAS PREOCUPACIONES E INTERESES DE LAS Y LOS JÓVENES	18
2.2. ACTITUDES DE LAS Y LOS JÓVENES	22



INTRODUCCIÓN

Este sondeo pretende analizar los valores de las y los jóvenes, así como sus actitudes en relación a una serie de temas de actualidad, que han sido los siguientes:

- Abordar el grado de importancia que la gente joven concede a aspectos como la amistad, la familia, el trabajo, la política, etc...
- Profundizar en los temas que interesan a las y los jóvenes.
- Definir, perfilar las actitudes de las personas jóvenes en función de diferentes temáticas o áreas como: consumo de drogas, aborto, homosexualidad, eutanasia...
- Analizar el grado de confianza de las y los jóvenes con relación a determinadas instituciones y, en general, con relación al funcionamiento de la democracia en España.



Ficha técnica

- Ámbito:** Nacional
- Universo:** Población de ambos sexos entre 15 y 29 años
- Tamaño de la muestra:** 1204 entrevistas
- Procedimiento de muestreo:** Muestreo por cuotas sexo, edad y zona geográfica
- Método recogida de la información:** Entrevista telefónica aplicada por sistema C.A.T.I. (Computer Aided Telephone Interview)
- Error muestral:** En el supuesto de muestreo aleatorio simple, con un nivel de confianza del 95,5% (dos sigmas) y $P = Q$, el error real de muestreo es de $\pm 2,9 \%$
- Fecha de realización:** Del 6 al 15 de octubre de 2014
- Trabajo de campo y análisis:** QUOR



El perfil sociodemográfico de la muestra

El perfil de las y los jóvenes que han participado en este sondeo, ha sido el siguiente:

- El 65,1% de las y los jóvenes vive, reside en el domicilio de la familia de origen. Por el contrario, el 26,1% de las y los jóvenes vive en su hogar propio, independientemente de la familia de origen.
- Incidiendo en esta idea, el 51,8% afirma vivir principal o en exclusiva de los ingresos de otras personas.
- La actividad principal de la mayoría de las y los jóvenes entrevistados es trabajar (32,0%) o los estudios (29,0%).
- Los estudios cursados, el nivel formativo más alto alcanzado, se distribuyen principalmente entre quienes cuentan con: estudios universitarios superiores (20,9%); BUP, Bachiller, COU (21,6%); ciclos formativos medios (13,8%) o ciclos formativos superiores (13,0%).
- Ideológicamente, según la escala de definición ideológica propuesta, el centro es la posición del 42,2% de las y los jóvenes.
- Independientemente de la creencia y grado de implicación en los «rituales religiosos», casi la mitad de las y los jóvenes se posiciona como creyente (45,9%). El resto de jóvenes se posiciona como no creyente, siendo más mencionados las siguientes posiciones: ateos/as (15,2%), no creyente (14,6%) o indiferente (13,1%).



I. JÓVENES Y CIUDADANÍA

1.1. El estado de ánimo político de las y los jóvenes

La confianza, social, política, etc., como paso previo para con el compromiso, vive horas bajas. No obstante, en el contexto en el que estamos, se detecta una desaceleración de la desconfianza con relación a momentos anteriores.

El 53,6% de las y los jóvenes es desconfiado. Por el contrario, el 37,8% de las y los jóvenes es más «optimista social» para con quien le rodea.

No existen grandes diferencias respecto de esta pauta general, pero si se observan algunas variables que rompen con esta tendencia.

- A mayor nivel de estudios, mayores dosis de confianza en el entorno. Cuando el nivel de estudios es menor o más bajo, la desconfianza tiende a ser mayor.
- Los sectores de izquierdas, extrema o no, tienden a proyectar una mayor confianza en el entorno que los sectores de derechas.

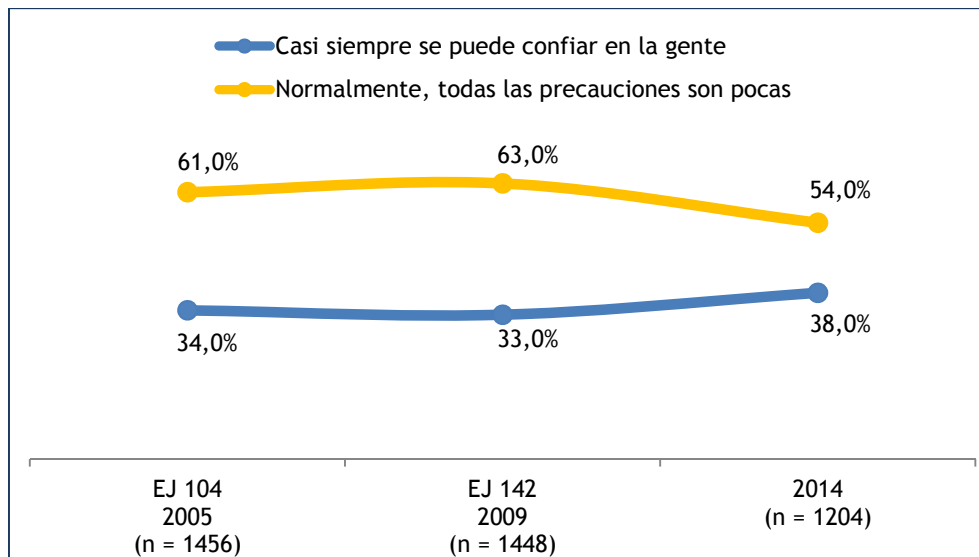
**P1. PARA COMENZAR Y HABLANDO EN TÉRMINOS GENERALES,
¿DIRÍAS QUE SE PUEDE CONFIAR EN LA GENTE O QUE TODAS LAS PRECAUCIONES SON
POCAS A LA HORA DE TRATAR CON LA GENTE?**

	TOTAL (n = 1204)
Casi siempre se puede confiar en la gente	37,8%
Normalmente, todas las precauciones son pocas	53,6%
No sabe	6,6%
No contesta	1,9%

Base: Total de entrevistados/as



EVOLUCIÓN DEL NIVEL DE CONFIANZA INTERPERSONAL



P.6.: AHORA ME GUSTARÍA QUE ME DIJERAS, ¿CON CUÁL DE LAS SIGUIENTES OPINIONES SOBRE LA SOCIEDAD DONDE VIVIMOS, ESTÁS MÁS DE ACUERDO?

	TOTAL (n = 1204)
Debe cambiarse radicalmente	25,7%
Necesita reformas profundas	59,7%
Puede mejorarse con pequeños cambios	13,4%
Está bien como está	0,7%
No sabe	0,5%

Base: Total de entrevistados/as

Por otro lado, el inconformismo de las y los jóvenes con la sociedad actual es más que evidente:

- Seis de cada diez jóvenes son partidarios de implementar reformas profundas en la sociedad actual.
- Más aún, uno de cada cuatro jóvenes se posiciona a favor de un cambio radical de la sociedad actual.

El posicionamiento maximalista de cambio radical es más perceptible en los siguientes perfiles de jóvenes:

- Jóvenes con un menor nivel de estudios, estudios primarios (36,3%).



- Jóvenes que están trabajando (31,5%) o que están en paro, aunque ya han trabajado antes (30,6%).
- Jóvenes que viven en el hogar propio, independientemente de la familia de origen (32,3%).
- Jóvenes que se ubican en la extrema izquierda de la escala ideológica (51,9%).
- Jóvenes que se posicionan como ateos (35,8%).

EVOLUCIÓN DE LA PERCEPCIÓN DE CAMBIO EN LA SOCIEDAD ACTUAL

	2012	2014
Debe cambiarse radicalmente	17,2%	25,7%
Necesita reformas profundas	55,1%	59,7%
Puede mejorarse con pequeños cambios	24,2%	13,4%
Está bien como está	1,8%	0,7%
No sabe	1,5%	0,5%
No contesta	0,1%	---

Base: Total de entrevistados/as

Se incrementan, en dos años, un 50% las posturas más maximalistas, radicales.

1.2. El concepto de ciudadanía

El concepto de ciudadanía, la idea de ciudadanía requiere ser tangible, requiere «pisar suelo» para su supervivencia. En este sentido, abordamos una serie de aspectos, comportamientos que pudieran asentar las bases del concepto de ciudadanía. En concreto, nos centramos en el grado de importancia que conceden las y los jóvenes a los siguientes aspectos que pudieran ayudarnos a definir, delimitar el concepto de ciudadanía.

- Votar siempre en las elecciones.
- No evadir impuestos.
- Obedecer siempre las leyes y normas.
- Mantenerse informado sobre las acciones del gobierno.
- Participar en asociaciones de carácter social o político.
- Tratar de entender a la gente con opiniones distintas a las nuestras.
- Elegir artículos de consumo que, aunque sean algo más caros, no dañen al medio ambiente.
- Ayudar a la gente que, en nuestro país, vive peor que tú.



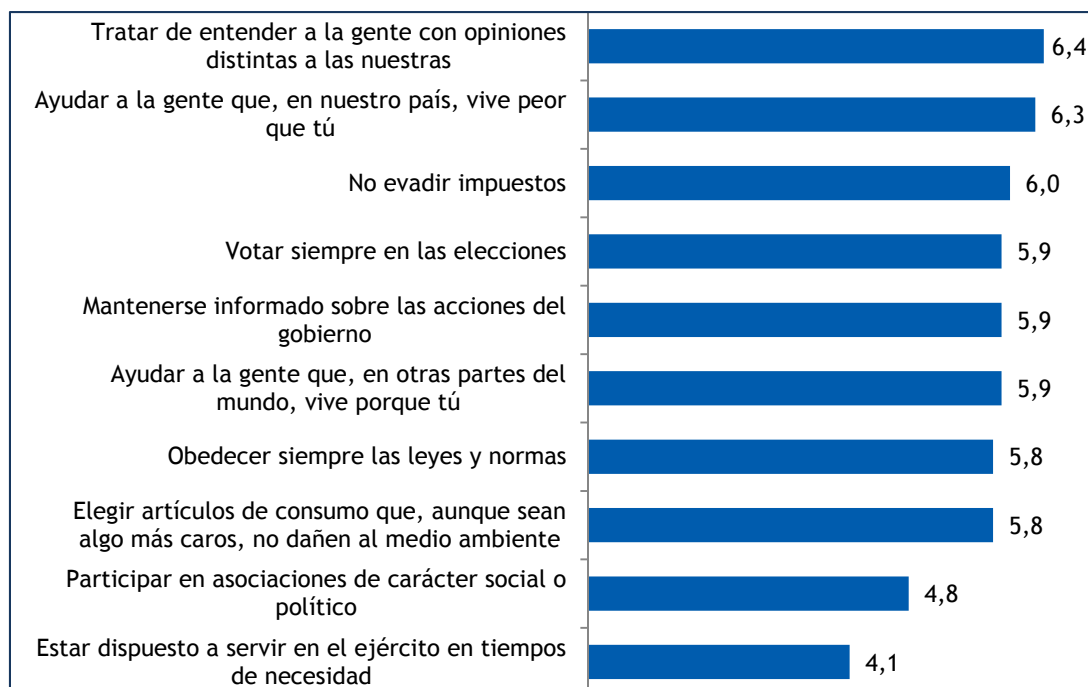
- Ayudar a la gente que, en otras partes del mundo, vive porque tú.
- Estar dispuesto a servir en el ejército en tiempos de necesidad.

Las y los jóvenes de 2014 nos muestran como principales ejes vertebradores del concepto de ciudadanía, del buen ciudadano/a; por un lado, la **tolerancia**, entender a la gente con opiniones distintas a las nuestras; y, por otro lado, la **solidaridad**, principalmente, interna (6,3), aunque no es nada desdeñable tampoco el grado de importancia otorgado a la ayuda externa, internacional (5,9).

Más allá de ligeros cambios en el orden de los distintos aspectos sociales que vertebran el concepto de ciudadanía, conviene matizar, precisar que **respecto a momentos de estudios anteriores**, existen tres factores que ganan peso entre las y los jóvenes actuales. Nos referimos a la **participación** en sentido amplio:

- Participación en procesos electorales, experimentando un incremento significativo.
- Participación mediante la información. No olvidemos que la democracia se define, también, como el régimen de la opinión pública y la relevancia de la información y estar informado, es determinante.
- Y, en menor medida, participación en movimientos sociales, políticos.

P7. RASGOS QUE DEFINEN EL «BUEN CIUDADANO/BUENA CIUDADANA»*



* Escala de mínimo 1 «nada importante» a 7 «muy importante».

Base: Total de entrevistados/as



EVOLUCIÓN DE LOS RASGOS QUE DEFINEN AL «BUEN CIUDADANO/BUENA CIUDADANA»*

	EJ104 2005	EJ142 2009	2014	Tendencia
Votar siempre en las elecciones	5,3	5,1	5,9	↑
No evadir impuestos	5,9	5,9	6,0	=
Obedecer siempre las leyes y normas	5,8	5,9	5,8	=
Mantenerse informado sobre las acciones del gobierno	4,6	4,7	5,9	↑
Participar en asociaciones de carácter social o político	4,0	4,0	4,8	↑
Tratar de entender a la gente con opiniones distintas a las nuestras	5,9	5,8	6,4	↑
Elegir artículos de consumo, que aunque sean algo más caros, no dañen el medio ambiente	5,7	5,5	5,8	↔
Ayudar a la gente que, en nuestro país, vive peor que tú	6,1	6,0	6,3	↔
Ayudar a la gente que, en otras partes del mundo, vive peor que tú	6,0	5,9	5,9	=
Estar dispuesto a servir en el ejército en tiempos de necesidad	3,4	3,7	4,1	↔

* Escala de mínimo 1 «nada importante» a 7 «muy importante».

La mayor o menor importancia concedida, agrupando las valoraciones en porcentajes, pone de manifiesto el siguiente posicionamiento de las y los jóvenes con relación a los valores y actitudes sugeridas.

- Los valores y actitudes que definen ser un/una «buen ciudadano/buena ciudadana» y que han ganado peso, son aquellos valores relacionados con la idea de tolerancia y participación.
- El valor, actitud de estar dispuesto a servir en el ejército en tiempos de necesidad, es aquel que menos relevancia adquiere en esta definición del «buen ciudadano/buena ciudadana».



P7. RASGOS QUE DEFINEN EL «BUEN CIUDADANO/BUENA CIUDADANA»*

	Menor importancia	Neutro	Mayor importancia	NS	NC
Votar siempre en las elecciones	9,6%	5,7%	83,9%	0,8%	0,0%
No evadir impuestos	8,7%	4,6%	85,6%	1,0%	0,1%
Obedecer siempre las leyes y normas	9,0%	7,5%	83,3%	0,3%	---
Mantenerse informado sobre las acciones del gobierno	7,0%	5,2%	87,3%	0,5%	---
Participar en asociaciones de carácter social o político	19,8%	17,1%	62,3%	0,6%	0,2%
Tratar de entender a la gente con opiniones distintas a las nuestras	1,6%	2,5%	95,6%	0,3%	---
Elegir artículos de consumo, que aunque sean algo más caros, no dañen el medio ambiente	5,8%	7,0%	86,7%	0,5%	---
Ayudar a la gente que, en nuestro país, vive peor que tú	1,6%	2,6%	95,2%	0,4%	0,2%
Ayudar a la gente que, en otras partes del mundo, vive peor que tú	4,8%	6,6%	88,0%	0,3%	0,2%
Estar dispuesto a servir en el ejército en tiempos de necesidad	39,3%	12,4%	47,1%	1,1%	0,1%

* Escala de mínimo 1 «nada importante» a 7 «muy importante».

Base: Total de entrevistados/as

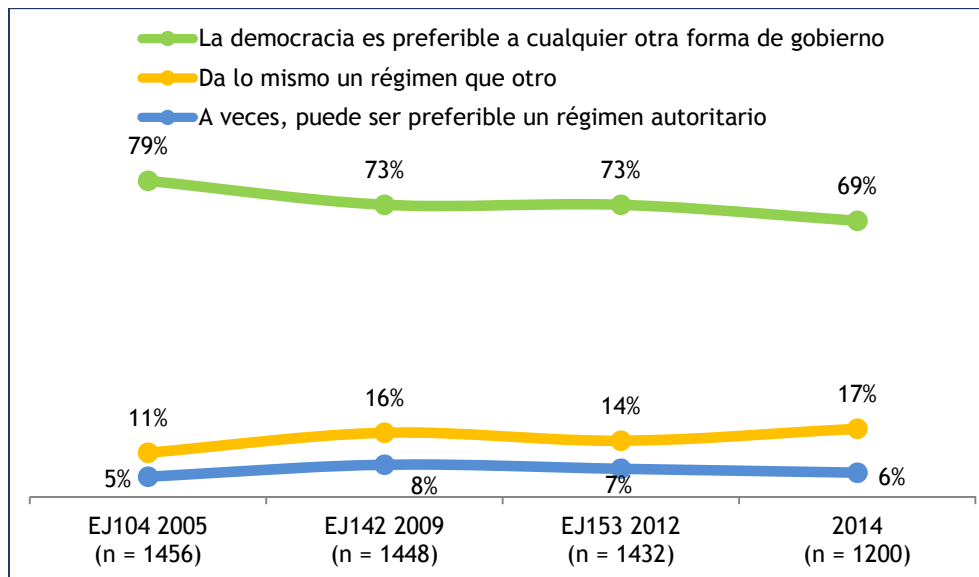
1.3 Actitudes ante la democracia

1.3.1 El régimen político preferido

Las actitudes de apoyo al sistema político, del apoyo de las y los ciudadanos/as al régimen democrático, para otorgar estabilidad y longevidad al mismo, es un tema recurrente en la ciencia política.

El apoyo de las y los jóvenes al régimen democrático está consolidado. Casi siete de cada diez jóvenes (69,0%) se identifican con la democracia (la democracia es preferible a cualquier otra forma de gobierno). Ahora bien, este apoyo mayoritario, en la última década, ha perdido 10 puntos porcentuales.

La indiferencia, da lo mismo un régimen que otro, es la actitud de uno de seis jóvenes (16,6%).

**EVOLUCIÓN DEL RÉGIMEN POLÍTICO PREFERIDO**

El régimen democrático se halla más fuertemente consolidado entre el siguiente perfil de joven:

- Los jóvenes de más de 19 años y las jóvenes de 20 a 24 años.
- A medida que el nivel de estudios es mayor, la identificación con la democracia, como régimen político, es también mayor.
- Las y los jóvenes que solo estudian o estudian y trabajan.
- A medida que se incrementa, se avanza en la escala social, la identificación con la democracia, como régimen político, es también mayor.
- Las y los jóvenes que se posicionan en el centro izquierda-izquierda en la escala ideológica.
- Las y los jóvenes que se posicionan, en materia religiosa, como ateos y agnósticos.

La indiferencia por un régimen político u otro, en un escenario general de relevancia baja, tiende a estar más presente entre las y los jóvenes del siguiente perfil:

- Jóvenes de 25 a 29 años.
- Jóvenes con estudios primarios, básicos.
- Jóvenes que trabajan o jóvenes que están buscando su primer empleo.
- Jóvenes de la escala social media-baja.
- Jóvenes que viven exclusivamente de sus ingresos.



- Jóvenes que se posicionan en el centro y en la extrema derecha en la escala ideológica.

P2. RÉGIMEN POLÍTICO PREFERIDO

	TOTAL (n = 1204)
La democracia es preferible a otra forma de gobierno	69,0%
A veces, puede ser preferible un régimen autoritario	5,7%
Da la mismo un régimen que otro	16,6%
No sabe	6,9%
No contesta	1,9%

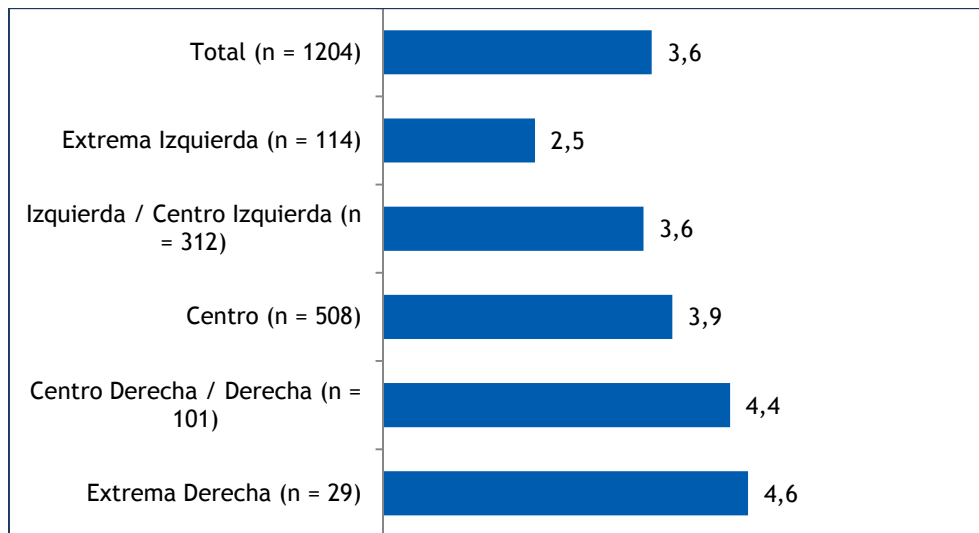
Base: Total de entrevistados/as

1.3.2 Valoración del funcionamiento de la democracia

El funcionamiento de la democracia en España, según lo manifestado por las y los jóvenes, suspende (3,6 en la escala de valoración de 0 a 10).

Las notas medias, con relación al funcionamiento de la democracia en España, inferiores a 3 de la escala de valoración, se detectan entre las y los siguientes jóvenes:

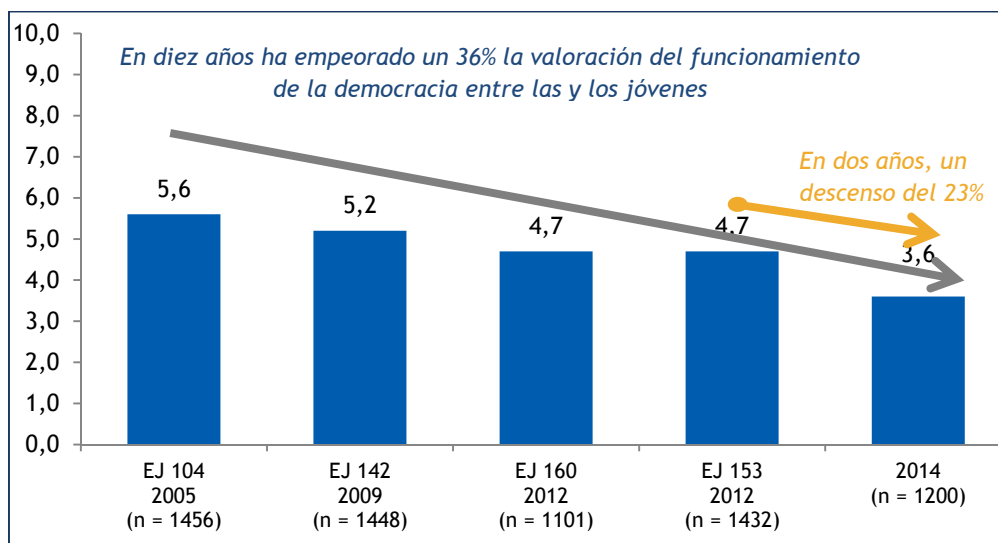
- Jóvenes que se posicionan en la extrema izquierda en la escala ideológica.
- Por el contrario, las mayores o mejores notas medias del funcionamiento de la democracia, ninguna lograría el aprobado, son más perceptibles en el siguiente perfil de jóvenes:
- Jóvenes que solo estudian (4,2).
- Jóvenes que viven exclusivamente de los ingresos de otras personas (4,1).
- Jóvenes que se sitúan en el centro-derecha o derecha (4,4) o extrema derecha (4,6) en la escala ideológica.
- Jóvenes que, en materia religiosa, se posicionan como católicos practicantes (4,8) y jóvenes católicos no practicantes (4,1).

**P4. VALORACIÓN DEL FUNCIONAMIENTO DE LA DEMOCRACIA EN ESPAÑA***

*Escala de mínimo 0 «muy mal» a máximo 10 «muy bien».

Base: Total de entrevistados/as

La evolución del funcionamiento de la democracia en España, en una década, ha experimentado un retroceso del 36%. En dos años, en los últimos dos años, el descenso es del 23%. Pasamos de un aprobado en el año 2005 y 2009, al descenso y suspenso en el año 2014.

EVOLUCIÓN DE LA VALORACIÓN DEL FUNCIONAMIENTO DE LA DEMOCRACIA EN ESPAÑA*

*Escala de mínimo 0 «muy mal» a máximo 10 «muy bien».



1.3.3 Grado de confianza en determinadas instituciones

Las ONGs y el ejército son los dos únicos agentes que logran obtener el aprobado en la materia de confianza entre las y los jóvenes. Por lo tanto, ONGs y ejército son los únicos con capacidad de demandar compromiso y ser creíbles para las y los jóvenes.

P4. ¿EN QUÉ MEDIDA CONFÍAS EN CADA UNA DE LAS SIGUIENTES INSTITUCIONES?*



* Escala de mínimo 0 «ninguna confianza» a máximo 10 «total confianza».

Base: Total de entrevistados/as

Los partidos políticos y el Congreso de los Diputados son las instituciones que van perdiendo más crédito entre las y los jóvenes. Especialmente significativo es el caso de los partidos políticos que parten de la valoración más baja y son, además, los que más confianza pierden. Nos referimos o descensos del 40% en su valoración medio de 2008.

Por el contrario, las ONGs y las FF.AA. consiguen mejorar sus puntuaciones de partida, año 2009, aunque sea ligeramente.

**EVOLUCIÓN DE LA CONFIANZA EN DIVERSAS INSTITUCIONES***

	IJE 2008	EJ142 2009	EJ160 2012	EJ153 2012	2014
Las ONGs	5,7	6,2	6,8	6,1	6,1
El ejército y las fuerzas armadas	---	5,3	6,2	5,6	5,6
Los sindicatos	5,1	4,0	4,4	3,8	3,4
La monarquía	4,9	4,2	4,5	3,8	3,3
La iglesia católica	---	3,2	3,1	3,0	2,7
El congreso de los diputados	4,4	3,6	---	3,5	2,7
Los partidos políticos	3,8	3,0	2,8	3,1	2,3

* Escala de mínimo 0 «ninguna confianza» a máximo 10 «total confianza»

1.4 Libertad vs Igualdad

Las y los jóvenes no se decantan, mantienen un posicionamiento similar con relación a la libertad y la igualdad. La idea de libertad es más recurrente en el siguiente perfil de joven:

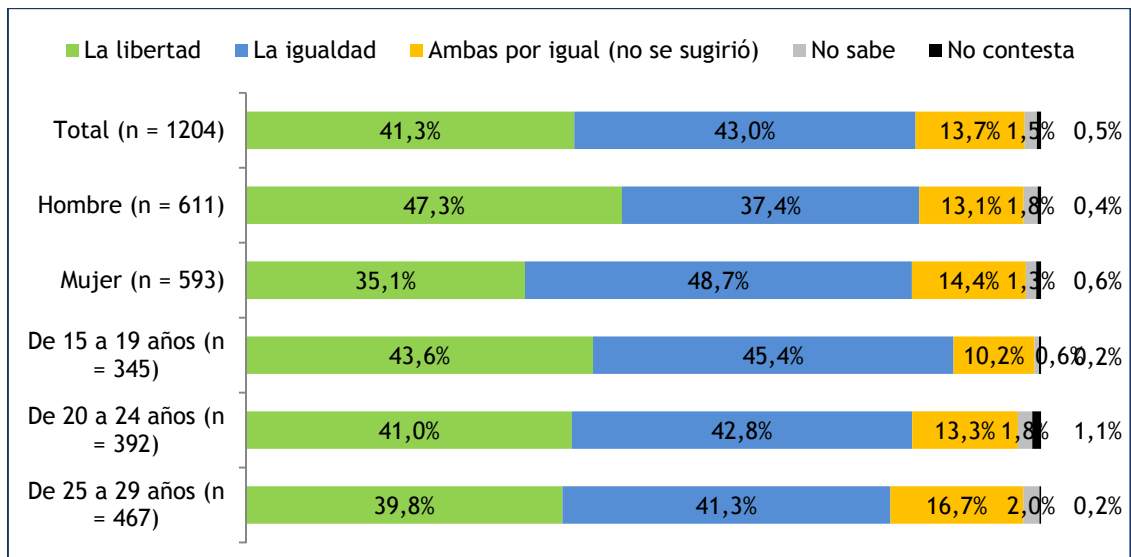
- Hombre (47,3%) más que mujer (35,1%).
- De posición o escala social avanzada, media-alta y alta (50,6%).
- Joven que se posiciona en el centro izquierda/izquierda (47,1%) y centro derecha/derecha (48,5%) en la escala ideológica.
- Joven no creyente (47,4%).

Por el contrario, la igualdad tiende a ser la opción con más peso que la libertad en el siguiente perfil de joven:

- Mujer (48,7%) frente a hombre (37,4%).
- Joven con estudios primarios (47,3%).
- Joven de estatus o escala social baja (50,7%).
- Joven que trabaja (46,8%).
- Joven que vive parcial o totalmente de sus ingresos (46,6 y 46,2 respectivamente)
- Joven que se posiciona en la extrema derecha (54,8%) y en el centro (46,8%) en la escala ideológica.



P3. SI TUVIERAS QUE ELEGIR ENTRE LIBERTAD E IGUALDAD, ¿QUÉ PREFERIRÍAS?*



Base: Total de entrevistados/as

EVOLUCIÓN DE LAS PREFERENCIAS POR LA LIBERTAD Y LA IGUALDAD

	EJ104 2005	2014
Libertad	40,5%	41,3%
Igualdad	45,9%	43,0%
Ambas (no se sugirió)	11,5%	13,7%
No sabe	1,4%	1,5%
No contesta	0,7%	0,5%



II. LOS VALORES DE LAS Y LOS JÓVENES

2.1. Las preocupaciones e intereses de las y los jóvenes

2.1.1 Temas importantes para las y los jóvenes

El análisis de los aspectos importantes para las y los jóvenes se ha implementado en función del grado de importancia concedido a cada uno de ellos.

Los temas o aspectos tratados, son:

- La amistad.
- La familia.
- Los estudios.
- El trabajo.
- La política.
- El tiempo libre / el ocio.
- Ganar dinero.
- La religión.
- La salud.
- La sexualidad.

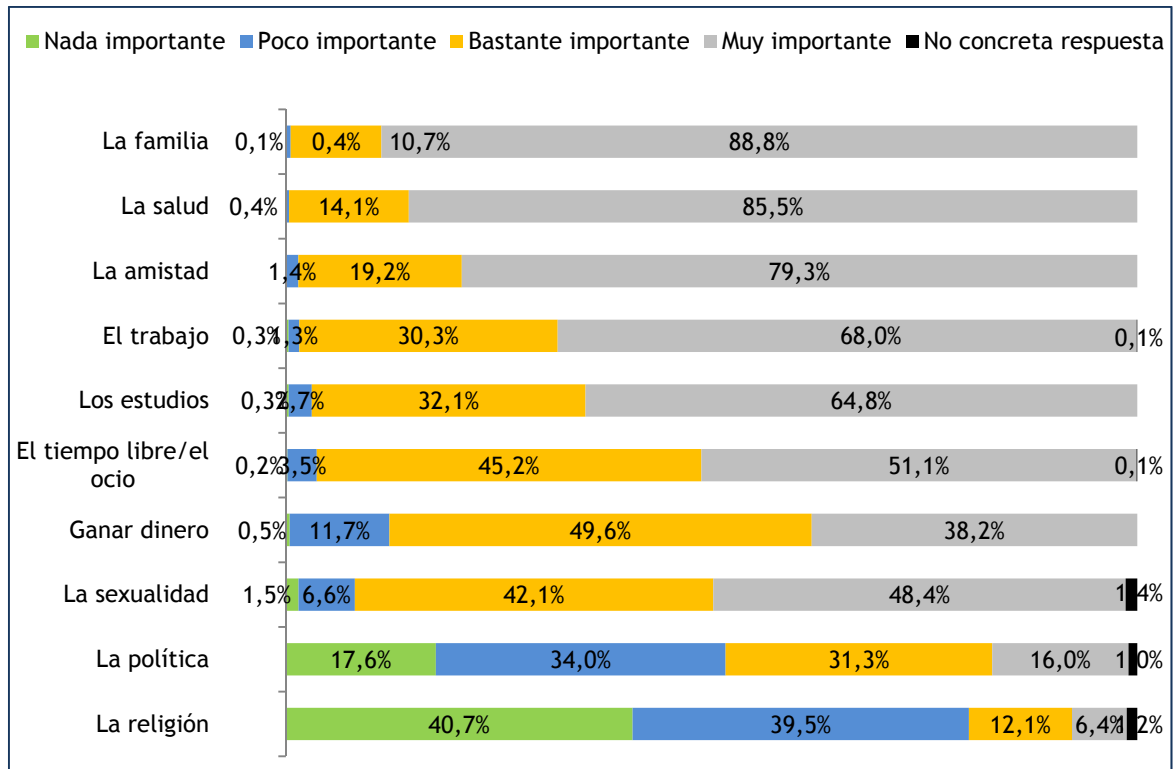
La familia, la salud y, por primera vez en la serie histórica, la amistad son los tres grandes aspectos que valoran las y los jóvenes. En el lado opuesto, la religión y la política, pese al incremento detectado, continúan siendo los aspectos menos relevantes entre las y los jóvenes.

El análisis de la evolución de los datos desde 2002, pone de manifiesto las siguientes tendencias:

- La pérdida de relevancia del valor «ganar dinero», situándose en el año 2014 en uno de los momentos más bajos de la serie histórica.
- La tendencia al alza de los estudios (casi 25 puntos porcentuales más en 2014 respecto a los mejores momentos de la serie histórica) y, en menor medida, del trabajo.
- Por último, se recupera el valor de la amistad como uno de los tres grandes aspectos importantes para las y los jóvenes, situándose en ratios más o menos similares a la familia y salud, los dos grandes aspectos o valores.



P10. PARA CADA UNA DE LAS CUESTIONES QUE A CONTINUACIÓN TE VOY A LEER, ¿PODRÍAS DECIRME SI REPRESENTAN PARA TÍ, EN TU VIDA, ALGO MUY IMPORTANTE, BASTANTE IMPORTANTE, POCO IMPORTANTE O NADA IMPORTANTE?



* Se sugirieron las alternativas de respuesta. Solo se admitió una respuesta.

Base: Total de entrevistados/as

**EVOLUCIÓN DEL GRADO DE IMPORTANCIA CONCEDIDO A DETERMINADOS ASPECTOS**

	2002	2003	2005	2006	2007	2008	2014
La familia	74%	78%	78%	82%	82%	81%	89%
Tu salud	80%	75%	73%	81%	81%	75%	86%
La amistad	61%	70%	68%	69%	66%	63%	79%
El trabajo	51%	59%	54%	56%	63%	58%	68%
Ganar dinero	36%	45%	42%	38%	50%	49%	38%
El tiempo libre	43%	44%	44%	42%	45%	47%	51%
La sexualidad	33%	41%	42%	34%	42%	41%	48%
Los estudios	40%	43%	41%	41%	40%	40%	65%
La religión	7%	6%	6%	6%	9%	8%	6%
La política	4%	8%	8%	5%	7%	7%	16%

La amistad ha ganado terreno, situándose cerca de los dos grandes aspectos para las y los jóvenes, la familia y la salud. En concreto, el perfil de joven donde tiende a ser más relevante la amistad es:

- Jóvenes con mayores niveles de estudio. A medida que los estudios son más avanzados, la importancia concedida a la amistad tiende a ser también mayor.
- Jóvenes de cualquier escala socio-económica, a excepción de aquellos que se encuadran en el estatus medio-bajo, ratio inferior a la media.
- Jóvenes que se posicionan en la extrema izquierda en la escala ideológica.
- Jóvenes que viven en municipios con más 500.000 habitantes. Así a medida que el tamaño del municipio es mayor, mayor tiende a ser considerado el grado de importancia concedido a la amistad.

Los estudios es otro aspecto que gana en importancia. En este sentido, el perfil de joven donde los estudios están más fuertemente asentados, es el siguiente:

- Mujeres (69,3%) más que hombres (60,4%).
- Jóvenes con estudios más avanzados. En concreto, a medida que se incrementa el nivel de estudios, crece también el grado de importancia concedido a este aspecto.
- Jóvenes que, o bien estudian, o bien trabajan y estudian.
- Jóvenes que viven parcial o exclusivamente de los ingresos de otras personas.

Por último, aunque todavía sea muy bajo el ratio de importancia otorgado a la política, al romper la tendencia de estancamiento y repuntar, dobla en 2014 el mejor ratio de la sede histórica, teniendo en cuenta además la desafección cada vez mayor entre ciudadanía y



partidos políticos, conviene deternos en aquel perfil de joven donde la política adquiere relevancia.

- Jóvenes con estudios avanzados, superiores. En concreto, a medida que se incrementa el nivel de estudios, crece también la importancia otorgada a la política.
- Jóvenes que se posicionan en el espectro ideológico de la izquierda en su conjunto o en el ámbito ideológico del centro-derecha/derecha.
- Jóvenes agnósticos, ateos y no creyentes.

2.1.2 El foco de las y los jóvenes

El foco, interés de los jóvenes se tiende a centrar, casi en su totalidad, en los siguientes temas:

- La igualdad entre hombres y mujeres (95,8%).
- La cultura (94,6%).
- Los avances tecnológicos (93,9%).

P14. DE LA SIGUIENTE LISTA DE TEMAS, DIME, POR FAVOR, SI ALGUNO DE ELLOS TE INTERESAN A TI DE FORMA ESPECIAL...



* Si sugirieron las alternativas de respuesta. Posibilidad de respuesta múltiple

Base: Total de entrevistados/as

La religión es un tema de menor impacto para las y los jóvenes. En comparación con los otros grandes temas, transversales a toda la juventud, la religión es casi cinco veces menos interesante que temas como la igualdad entre hombres y mujeres; la cultura; y, los avances tecnológicos.



El medio ambiente o la cooperación al desarrollo son también temas ampliamente interiorizados en la agenda de las y los jóvenes.

Y, por último, sin llegar a adquirir la dimensión de estos últimos, en un tercer nivel se sitúan los temas relacionados con la inmigración, los conflictos internacionales y los deportes.

2.2. Actitudes de las y los jóvenes

2.2.1 Admisibilidad, permisividad de determinadas conductas

El análisis de permisividad, admisibilidad de las y los jóvenes de determinadas conductas se ha centrado en los siguientes aspectos:

- Romper señales de tráfico, farolas, cabinas telefónicas, etc...
- Emborracharse en lugares públicos.
- Enfrentarse violentamente a agentes de la policía.
- Hacer trampa en exámenes y oposiciones.
- Contratar en peores condiciones laborales a un extranjero.
- Robar artículos en unos grandes almacenes o hipermercados.
- Hacer ruido las noches de los fines de semana impidiendo el descanso de los vecinos.
- Evitar pagar el billete en algún transporte público.
- Que una persona se suicide.
- Fumar en edificios públicos.

En líneas generales, las y los jóvenes valoran como inadmisibles el conjunto de conductas sugeridas.

Aquellas conductas donde quizás son algo más permisivos las y los jóvenes se centra en el ocio, alcohol, concretamente, emborracharse en lugares públicos.

El resto de conductas, con algún pequeño matiz, son valorados de igual modo y rechazadas por las y los jóvenes.



P12. A CONTINUACIÓN TE VOY A LEER UNA SERIE DE CONDUCTAS. DE CADA UNA DE ELLAS SE TRATA DE QUE ME DIGAS EN QUÉ MEDIDA TE PARECE ADMISIBLE O INADMISIBLE. ELIGE LA RESPUESTA QUE MÁS COINCIDA CON TU OPINIÓN, TENIENDO EN CUENTA QUE EL 0 SIGNIFICA QUE TE PARECE TOTALMENTE INADMISIBLE Y EL 10 ABSOLUTAMENTE ADMISIBLE*



* Escala de mínimo 0 «totalmente inadmisibile» a máximo 10 «totalmente admisible».
Base: Total de entrevistados/as

EVOLUCIÓN DE LA PERMISIVIDAD CON RELACIÓN A DETERMINADAS CONDUCTAS

	2003	2005	2007	2008	2014
Romper señales de trafico, farolas, cabinas telefónicas, etc.	0,6	0,6	0,4	0,3	0,8
Emborracharse en lugares públicos	2,6	2,8	2,3	2,2	3,1
Enfrentarse violentamente a agentes de la policía	1,0	0,9	0,7	0,6	1,5
Hacer trampa en exámenes y oposiciones	3,3	2,9	2,4	2,3	2,1
Contratar en peores condiciones laborales a un extranjero	0,9	0,8	0,7	0,6	1,1
Robar artículos en unos grandes almacenes o hipermercados	1,4	1,3	1,0	1,0	1,5
Hacer ruido las noches de los fines de semana impidiendo el descanso de los vecinos	2,1	2,0	1,9	1,6	2,1
Evitar pagar el billete en algún transporte público	2,3	1,8	1,8	1,8	2,1
Que una persona se suicide	---	---	---	---	2,0
Fumar en edificios públicos	---	---	---	1,8	1,6

(Nota: los datos de 2003, 2005, 2007 y 2008 han sido transformados a la escala de 2014. En estos años la escala de valoración era de mínimo 1 «totalmente inadmisibile a máximo 10 «totalmente admisible»).

* Escala de mínimo 0 «totalmente inadmisibile» a máximo 10 «totalmente admisible».



2.2.2. La penalización del consumo de drogas

Uno de cada diez jóvenes (13,2%) se posiciona contrario a la penalización del consumo de drogas.

Por el contrario, el 41,0% de las y los jóvenes se posiciona a favor, de la penalización del consumo de drogas, siempre y en cualquier circunstancia.

El posicionamiento que experimenta un mayor crecimiento entre las y los jóvenes es el de la penalización del consumo de las denominadas drogas duras. En concreto, este segmento de jóvenes, según la serie histórica de esta variable, experimenta un incremento de casi 10 puntos porcentuales

Las y los jóvenes que se posicionan como menos permisivos hacia el consumo de drogas, es decir, penalizarían siempre el consumo de drogas, responden, en mayor medida, al siguiente perfil:

- Mujeres (43,9%) más que hombres (38,1%).
- Mujeres de más de 19 años.
- Jóvenes con estudios primarios (53,1%).
- Jóvenes que se sitúan en estratos socioeconómicos más bajos.
- Jóvenes que se posicionan en el centro en la escala ideológica (47,1%).
- Jóvenes católicos practicantes (63,4%), católicos no practicantes (47,7%) y creyentes de otra religión (50,1%).

Por otro lado, las y los jóvenes más tolerantes con relación al consumo de drogas, responden, en mayor medida, al siguiente perfil:

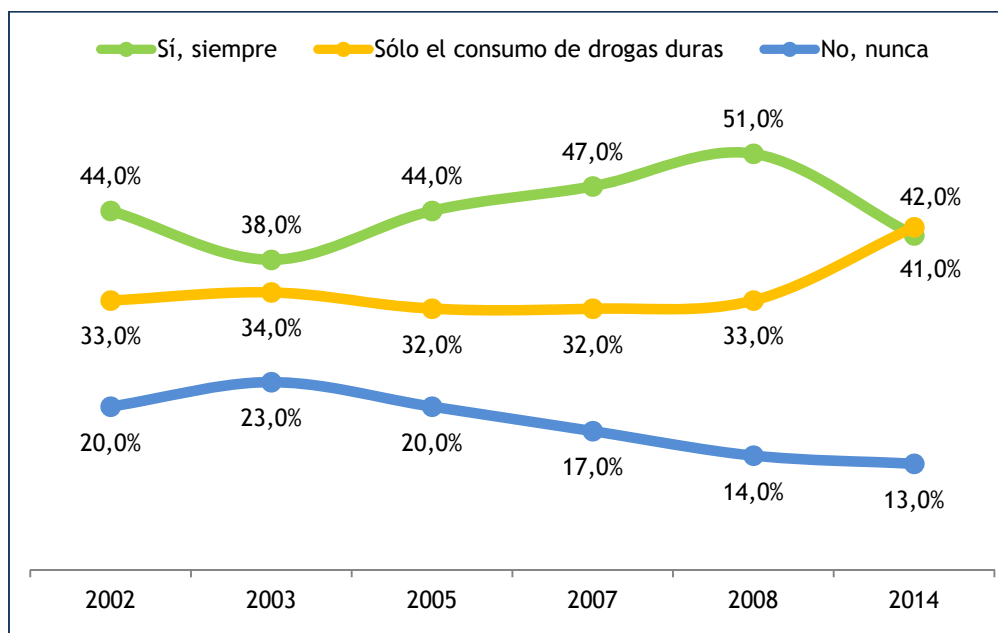
- Hombres de 25 a 29 años (19,1%).
- Jóvenes que viven en su hogar propio, independientemente de la familia de origen (18,7%).
- Jóvenes que viven exclusivamente de sus ingresos (18,3%).
- Jóvenes que se posicionan en la extrema izquierda (17,4%) y en la extrema derecha (38,5%) en la escala ideológica.
- Jóvenes creyentes de otra religión que no sea la religión católica (27,2%) y ateos (18,9%).

P9. LA PENALIZACIÓN DEL CONSUMO DE DROGAS

	TOTAL (n = 1204)
Sí, siempre	41,0%
Solo el consumo de drogas duras	42,1%
No, nunca	13,2%
No sabe	2,6%
No contesta	1,2%

Base: Total de entrevistados/as

EVOLUCIÓN DE LA OPINIÓN SOBRE LA PENALIZACIÓN DEL CONSUMO DE DROGAS



Base: Total de entrevistados/as



2.2.3 Actitud ante el aborto

La opinión mayoritaria de las y los jóvenes en esta materia tan sensible es que quien debe decidir únicamente es la mujer. En este sentido, un tercio de las y los jóvenes que se definen como católicos practicantes, también se manifiestan en este sentido.

Las y los jóvenes que se posicionan en contra del aborto en todos los casos, a fecha de hoy, son un colectivo minoritario (7,8%).

El perfil de las y los jóvenes que se posiciona en contra del aborto en todos los casos, responde a las siguientes características:

- Mujer joven de 15 a 19 años (12,4%).
- Jóvenes con estudios primarios. En concreto, a medida que el nivel de estudios es mayor más avanzado, la presencia de jóvenes que defienden esta actitud de rechazo total al aborto es menor.
- Jóvenes que se posicionan en la derecha del espectro ideológico.
- Jóvenes que se definen como católicos practicantes (34,8%) y creyentes de otra religión (17,6%).

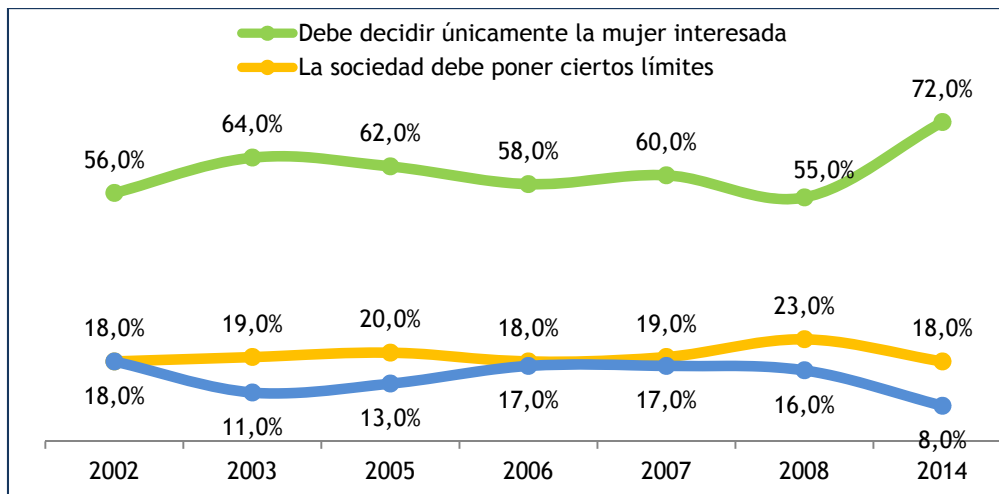
P11. OPINIÓN SOBRE EL ABORTO

	TOTAL (n = 1204)
Debe decidir únicamente la mujer interesada	71,5%
La sociedad debe poner ciertos límites	18,0%
Estoy en contra del aborto en todos los casos	7,8%
No sabe	1,6%
No contesta	1,1%

Base: Total de entrevistados/as



EVOLUCIÓN DE LA ACTITUD ANTE EL ABORTO



Base: Total de entrevistados/as

2.2.4. Actitud ante la homosexualidad

La tolerancia ante la homosexualidad está fuertemente interiorizada entre las y los jóvenes. La aceptación de las personas homosexuales es prácticamente total, 91,9%.

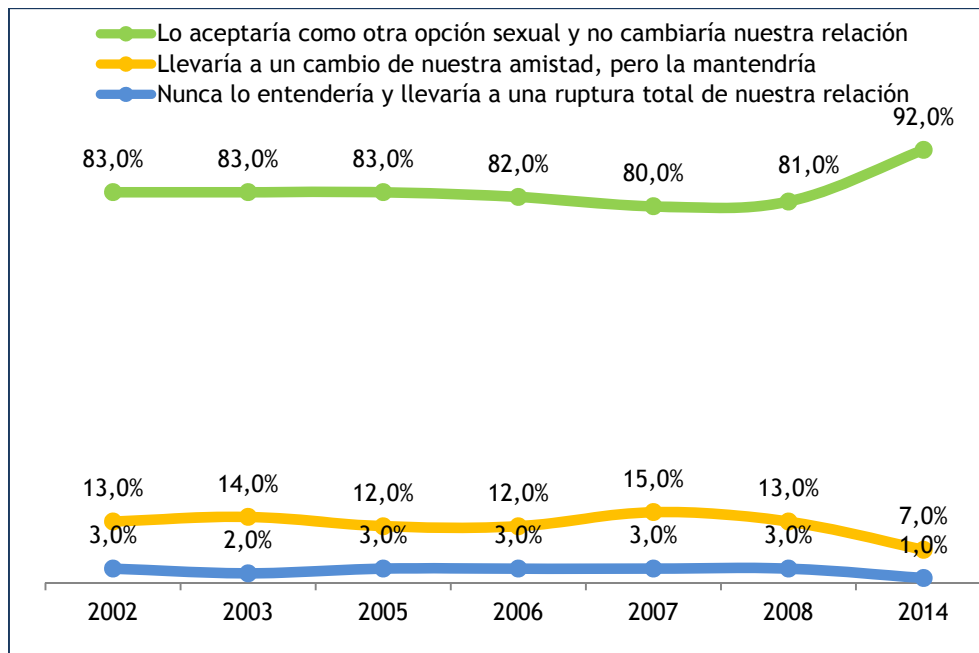
El rechazo de las personas homosexuales es muy, muy residual, 0,7%. Este ratio se incrementa en el siguiente perfil de joven:

- Joven de 15 a 19 años (1,7%).
- Joven con estudios primario (1,4%).
- Joven de estatus bajo (1,4%) y de estatus medio-alto/alto (1,4%).
- Jóvenes que se posicionan en la extrema derecha de la escala ideológica (2,5%).

P.13.: ACTITUD ANTE LA HOMOSEXUALIDAD DE UN/A AMIGO/A

	TOTAL (n = 1204)
Lo aceptaría como otra opción sexual y no cambiaría nuestra relación	91,9%
Probablemente llevaría a un cambio de nuestra relación, pero la mantendría	6,6%
Nunca lo entendería y llevaría a una ruptura total de nuestra relación	0,7%
No sabe	0,8%
No contesta	0,1%

Base: Total de entrevistados/as

**EVOLUCIÓN DE LA ACTITUD ANTE LA HOMOSEXUALIDAD DE UN/A AMIGO/A****2.2.5 Actitud ante el matrimonio entre personas del mismo sexo**

Los y las jóvenes, prácticamente en su totalidad, son tolerantes con relación al matrimonio entre personas del mismo sexo. Nueve de cada diez jóvenes se posicionan a favor.

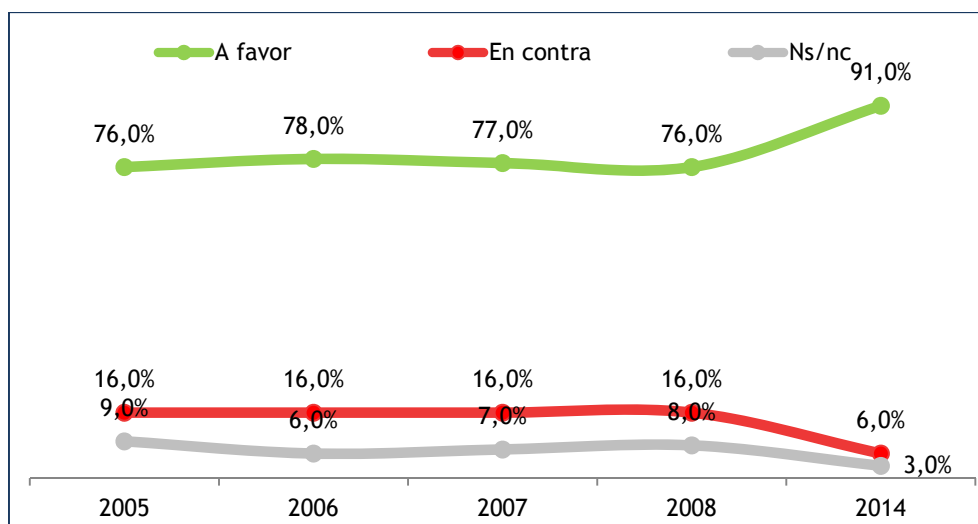
Por el contrario, el 5,7% de los y las jóvenes se manifiesta contrario al matrimonio entre personas del mismo sexo. Las actitudes menos tolerantes con relación a esta cuestión, son más perceptibles entre:

- Jóvenes de 15 a 19 años (9,6%).
- Hombre jóvenes de 15 a 19 años (12,4%).
- Jóvenes con estudios primarios (17,5%).
- Jóvenes que se posicionan en el espectro de la derecha de la escala ideológica.
- Jóvenes católicos practicantes (21,7%) y creyentes de otra religión (28,4%).

**P8.1. ACTITUD ANTE EL MATRIMONIO ENTRE PERSONAS DEL MISMO SEXO**

	TOTAL (n = 1204)
A favor	90,8%
En contra	5,7%
No sabe	2,4%
No contesta	1,1%

Base: Total de entrevistados/as

EVOLUCIÓN DE LA ACTITUD ANTE EL MATRIMONIO ENTRE PERSONAS DEL MISMO SEXO

Base: Total de entrevistados/as

2.2.6. Actitud ante la ocupación de viviendas vacías

En la actualidad, seis de diez jóvenes están a favor de la ocupación de viviendas vacías. Por el contrario, uno de cada tres jóvenes se posiciona en contra de la ocupación de viviendas vacías.

Los defensores de la ocupación de viviendas vacías responden al siguiente perfil de joven:

- Jóvenes de 20 a 24 años (63,7%). En concreto, hombres de 20 a 24 años (65,6%) Y hombres de 15 a 19 años (62,7%) o mujeres de 20 a 24 años (61,8%).
- Jóvenes con estudios medios (61,3%).
- Jóvenes que están en paro, pero han trabajado antes (69,9%).



- Jóvenes de estatus socioeconómico bajo (65,8%).
- Jóvenes que se posicionan en todo el espectro ideológico de la izquierda.
- Jóvenes creyentes de otra religión, distinta de la católica (68,6%); jóvenes no creyentes (66,3%); ateos (67,8%); y, agnósticos (66,0%).

Por el contrario, los detractores de la ocupación de viviendas vacías responden al siguiente perfil de joven:

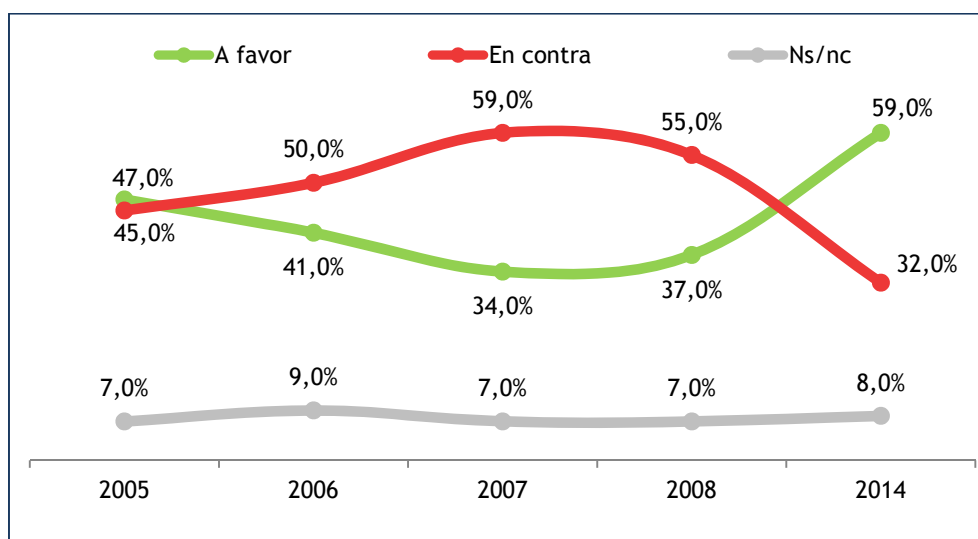
- Hombre de 25 a 29 años (38,3%) o mujer de 15 a 19 años (37,4%).
- Jóvenes que se posiciona en todo el espectro ideológico de la derecha.
- Jóvenes católicos practicantes (57,7%).

P8.2. ACTITUD ANTE LA OCUPACIÓN DE VIVIENDAS VACÍAS

	TOTAL (n = 1204)
A favor	59,4%
En contra	32,5%
No sabe	6,4%
No contesta	1,8%

Base: Total de entrevistados/as

EVOLUCIÓN DE LA ACTITUD ANTE LA OCUPACIÓN DE VIVIENDAS VACÍAS



Base: Total de entrevistados/as



2.2.7. Actitud ante la selección genética de las personas con fines terapéuticos

La cuestión relativa a la selección genética de las personas con fines terapéuticos es un tema, donde el posicionamiento de las y los jóvenes nos transmite una interiorización del mismo. En concreto, casi ocho de cada diez jóvenes se expresa a favor de la selección genética de las personas con fines terapéuticos.

Los detractores de la selección genética de las personas con fines terapéuticos representan una minoría. En concreto, el 15,6% de las y los jóvenes están en contra de dicha selección genética.

Este colectivo de jóvenes, el de los detractores de la selección genética de las personas con fines terapéuticos, responde al siguiente perfil de joven:

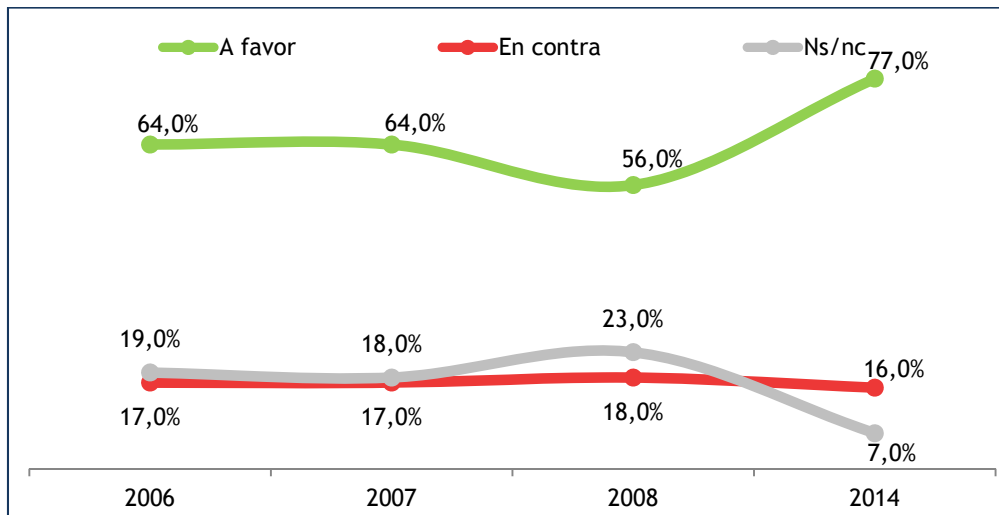
- Hombres de 15 a 19 años (24,4%).
- Jóvenes que están en paro, pero han trabajado antes (23,0%).
- Jóvenes que se posicionan en el espectro ideológico de la derecha en su conjunto.
- Jóvenes católicos practicantes (34,3%) y creyentes de otra religión (22,9%).

P8.3. ACTITUD ANTE LA SELECCIÓN GENÉTICA DE LAS PERSONAS CON FINES TERAPÉUTICOS

	TOTAL (n = 1204)
A favor	77,4%
En contra	15,6%
No sabe	5,8%
No contesta	1,2%

Base: Total de entrevistados/as

**EVOLUCIÓN DE LA ACTITUD ANTE
LA SELECCIÓN GENÉTICA DE LAS PERSONAS CON FINES TERAPÉUTICOS**



Base: Total de entrevistados/as

2.2.8. Actitud de ayudar morir a un enfermo incurable que lo solicita

Las y los jóvenes se manifiestan mayoritariamente a favor de la eutanasia. El 83,9% de las y los jóvenes es partidario de ayudar a morir a un enfermo incurable que lo solicita. Por el contrario, uno de cada diez jóvenes, 9,4%, está en contra de la eutanasia.

Las y los jóvenes que se manifiestan en contra de ayudar a morir a enfermos incurables que lo soliciten, responden al siguiente perfil:

- Mujeres jóvenes de 15 a 19 años (16,1%).
- Jóvenes con estudios primario (13,3%).
- Jóvenes pertenecientes a niveles socioeconómicos medio-alto/alto (15,3%).
- Jóvenes que se posicionan en el espectro ideológico de la derecha.
- Jóvenes católicos practicantes (37,3%) y creyentes de otra religión (25,4%).

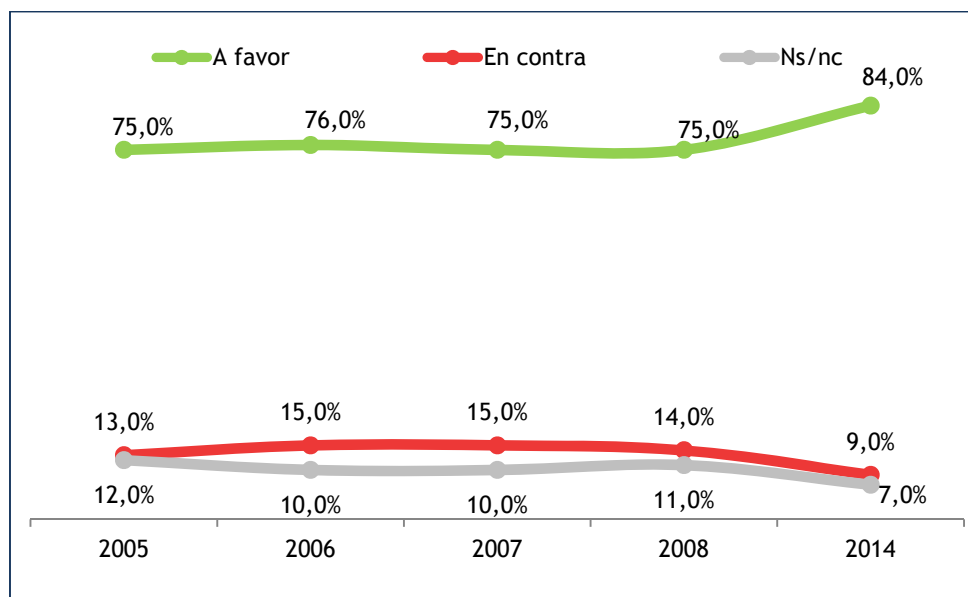


**P8.4. ACTITUD ANTE
EL HECHO DE AYUDAR A MORIR A UN ENFERMO INCURABLE QUE LO SOLICITA**

	TOTAL (n = 1204)
A favor	83,9%
En contra	9,4%
No sabe	5,3%
No contesta	1,4%

Base: Total de entrevistados/as

**EVOLUCIÓN DE LA ACTITUD ANTE
EL HECHO DE AYUDAR A MORIR A UN ENFERMO INCURABLE QUE LO SOLICITA**



Base: Total de entrevistados/as

2.2.9. Actitud ante la aplicación de la pena de muerte a personas con delitos muy graves

La aplicación de la pena de muerte a personas con delitos muy graves es una cuestión que divide a las y los jóvenes.

En la actualidad, el ratio de detractores (54,8%) supera al ratio de partidarios (39,8%) de la aplicación de la pena de muerte a personas con delitos muy graves.



El perfil de joven que se opone a la aplicación de la pena de muerte en el supuesto de delitos muy graves, responde a:

- Jóvenes con estudios avanzados, superiores (66,8%). En concreto, a medida que el nivel de estudios es mayor, también crece el rechazo a la aplicación de la pena de muerte en el supuesto de delitos muy graves.
- Jóvenes que solo estudian (58,6%) o estudian y trabajan (61,1%).
- Jóvenes de posiciones socioeconómicas muy estables, medio alto-alto. Así, a medida que la condición socioeconómica se eleva, se incrementa, el rechazo a esta aplicación de la pena de muerte es mayor.
- Jóvenes que se posicionan en el espectro ideológico de la izquierda en su conjunto.
- Jóvenes católicos practicantes (60,6%), ateos (62,9%) y agnósticos (64,7%).

Por el contrario, en el supuesto de delitos muy graves, las y los jóvenes partidarios de la aplicación de la pena de muerte, responde a las siguientes características:

- Jóvenes de 15 a 19 años (43,1%).
- Jóvenes con estudios primarios (61,9%).
- Jóvenes de estatus bajo (46,0%) o medio-bajo (50,1%).
- Jóvenes del espectro ideológico del Centro (46,0%) y del espectro ideológico de la derecha en su conjunto.
- Jóvenes católicos no practicantes (47,6%).

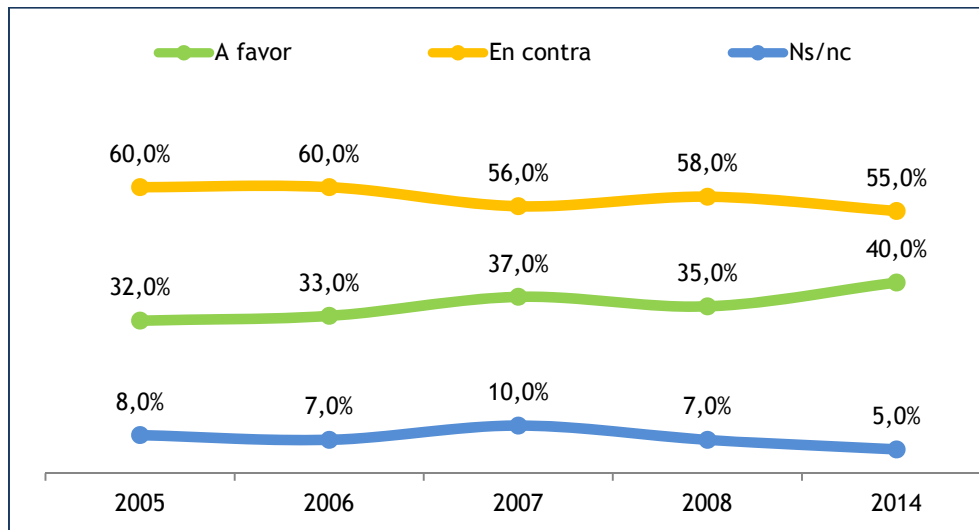
P8.5.: ACTITUD ANTE LA APLICACIÓN DE LA PENA DE MUERTE A PERSONAS CON DELITOS MUY GRAVES

	TOTAL (n = 1204)
A favor	39,8%
En contra	54,8%
No sabe	3,6%
No contesta	1,8%

Base: Total de entrevistados/as



EVOLUCIÓN DE LA ACTITUD ANTE LA PENA DE MUERTE A PERSONAS CON DELITOS MUY GRAVES



Base: Total de entrevistados/as

2.2.10. Actitud ante la enseñanza religiosa en las escuelas

Las y los jóvenes, en su mayoría, se manifiestan contrarios a la enseñanza religiosa en las escuelas.

- Seis de cada diez jóvenes señalan estar en contra de la enseñanza religiosa en las escuelas.
- Tres de cada diez jóvenes manifiestan estar a favor de la enseñanza religiosa en las escuelas.

Las y los jóvenes que mantienen un posicionamiento contrario a la enseñanza religiosa en las escuelas, responden al siguiente perfil:

- Hombres (65,5%) más que mujeres (57,1%).
- Jóvenes de 20 a 24 años (68,5%). En concreto, hombres de 20 a 24 años (73,3%) o hombres de 25 a 29 años (66,3%) o mujeres de 20 a 24 años (63,6%).
- Jóvenes con estudios superiores (64,2%) o estudios medios (62,1%).
- Jóvenes que trabajan y estudian (67,8%).
- Jóvenes de estatus media-alto/alto. En concreto, a medida que el estatus socio-económico es mayor, mayor es el ratio de detractores de la enseñanza religiosa en las escuelas.



- Jóvenes que se posicionan en el espectro ideológico de la izquierda en su conjunto.
- Jóvenes no creyentes (81,9%), ateos (89,7%) y agnósticos (84,9%).

Por el contrario, las y los jóvenes que se posicionan a favor de la enseñanza religiosa en las escuelas, responden al siguiente perfil:

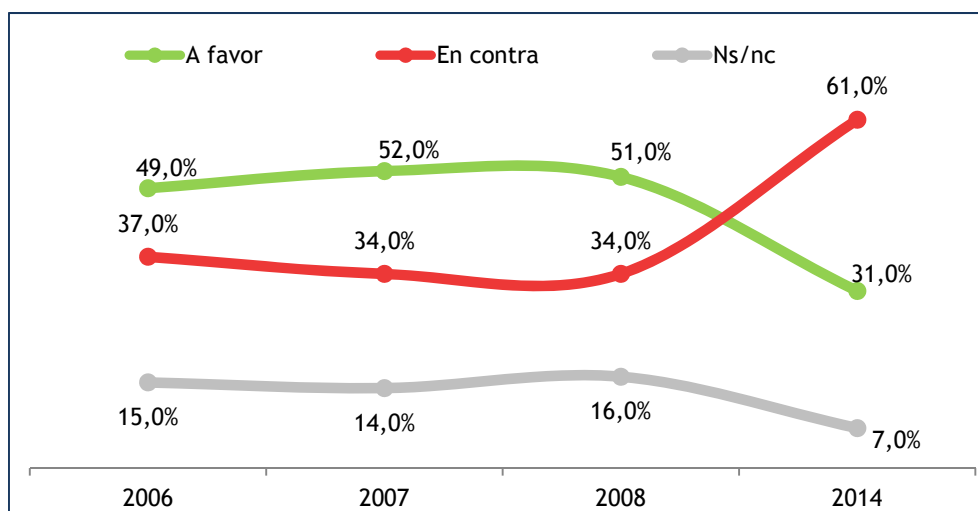
- Mujeres (35,8%) más que hombres (27,3%).
- Jóvenes de 15 a 19 años (40,2%).
- Jóvenes con un nivel de estudios primarios (48,4%).
- Jóvenes de estatus socioeconómico bajo (36,2%).
- Jóvenes que se posicionan en el espectro ideológico de la derecha.
- Jóvenes católicos practicantes (85,4%), católicos no practicantes (47,3%) y creyentes de otra religión (45,0%).

P8.6 ACTITUD ANTE LA ENSEÑANZA RELIGIOSA EN LAS ESCUELAS

	TOTAL (n = 1204)
A favor	31,5%
En contra	61,4%
No sabe	5,1%
No contesta	2,0%

Base: Total de entrevistados/as

EVOLUCIÓN DE LA ACTITUD ANTE LA ENSEÑANZA RELIGIOSA EN LAS ESCUELAS



Base: Total de entrevistados/as